

LUXOR

STAND-VOLLRAUMKÜHLSCHRANK

Bedienungsanleitung



52086283

KS 265 A+G Silber LUX

Inhaltsverzeichnis

Bestimmungsgemäßer Gebrauch	2
SICHERHEIT	3
Begriffserklärung	3
Sicherheitshinweise	3
Aufstellen und Anschließen des Gerätes	5
LIEFERUMFANG	6
GERÄTEÜBERSICHT	7
Wechseln des Türanschlags	8
BEDIENUNG DES GERÄTES	10
Einstellung des Thermostates	10
Kühlen von Nahrungsmitteln	11
Tipps für das Kühlen	11
REINIGUNG UND PFLEGE	11
Kühlbereich reinigen	12
Kühlschrank abtauen	12
Auswechseln der Glühlampe	13
TRANSPORT UND STANDORTÄNDERUNG	13
BEVOR SIE DEN KUNDENDIENST RUFEN	14
Entsorgung des Gerätes	16
DATENBLATT FÜR KÜHLGERÄTE	16
Recycling	17

Bestimmungsgemäßer Gebrauch

Das Gerät ist geeignet, um frische Lebensmittel zu kühlen. Das Gerät **KS 265 A+G Silber LUX** ist zusätzlich dazu geeignet, frische Lebensmittel.

Das Gerät ist nur zur Verwendung im privaten Haushalt bestimmt. Es ist nicht für den gewerblichen Einsatz bestimmt.

Jede andere Verwendung gilt als nicht bestimmungsgemäß und ist ausdrücklich ausgeschlossen. Der Hersteller übernimmt keine Haftung für Schäden, die durch nicht bestimmungsgemäßen Gebrauch entstanden sind.



Bevor Sie das Gerät benutzen, lesen Sie bitte zuerst die Sicherheitshinweise und die Gebrauchsanleitung aufmerksam durch. Nur so können Sie alle Funktionen sicher und zuverlässig nutzen.

Beachten Sie unbedingt auch die in Ihrem Land gültigen nationalen Vorschriften, die zusätzlich zu den in dieser Anleitung genannten Vorschriften gültig sind.

Bewahren Sie diese Gebrauchsanleitung an einem festen Ort auf, damit Sie auch später immer nachlesen können.

Wenn Sie Ihr Gerät einmal verkaufen oder verschenken, geben Sie bitte diese Gebrauchsanleitung mit, damit auch der nächste Besitzer das Gerät sicher benutzen kann.

SICHERHEIT

Begriffserklärung

Folgende Signalbegriffe finden Sie in dieser Anleitung:



Gefahr!

Hohes Risiko. Missachtung der Warnung kann Schaden für Leib und Leben verursachen.



Achtung!

Mittleres Risiko. Missachtung der Warnung kann einen Sachschaden verursachen.

Wichtig!

Geringes Risiko. Sachverhalte, die im Umgang mit dem Gerät beachtet werden sollten.

Sicherheitshinweise



Erstickungsgefahr für Kinder!

Sorgen Sie dafür, dass die Verpackungsfolie nicht zur tödlichen Falle für Kinder wird.

Halten Sie das Montagematerial von Kindern fern. Sie könnten es verschlucken!



Gefahren für Kinder und Personen mit eingeschränkten physischen, sensorischen oder geistigen Fähigkeiten!

Dieses Gerät ist nicht dafür bestimmt, durch Personen (einschließlich Kinder) mit eingeschränkten physischen, sensorischen oder geistigen Fähigkeiten oder mangels Erfahrung und/oder mangels Wissen benutzt zu werden, es sei denn, sie werden durch eine für ihre Sicherheit zuständige Person beaufsichtigt oder erhielten von ihr Anweisungen, wie das Gerät zu benutzen ist.

Lassen Sie Kinder nicht unbeaufsichtigt in die Nähe des Gerätes, egal, ob es ein- oder ausgeschaltet ist. Sie könnten sich einschließen. Deshalb den Verschluss vom ausgedienten Gerät entfernen oder unbrauchbar machen.



Stromschlaggefahr!

Das Gerät arbeitet mit gefährlicher Spannung. Das Berühren von spannungsführenden Teilen kann zu schweren Verletzungen oder zum Tod führen.

Das Gerät nur an eine vorschriftsmäßig installierte Schutzkontakt-Steckdose anschließen.

Nehmen Sie das Gerät nicht in Betrieb, wenn das Netzkabel defekt ist oder das Gerät sichtbare Schäden aufweist.

Wenn das Netzkabel des Gerätes beschädigt wird, muss es durch den Hersteller oder seinen Kundendienst oder eine ähnlich qualifizierte Person ersetzt werden, um Gefährdungen zu vermeiden.

Sollten Sie einen Transportschaden oder andere sichtbare Schäden feststellen, benachrichtigen Sie bitte sofort unseren Kundendienst.

Die Instandsetzung des Geräts darf nur von einem autorisierten Fachbetrieb vorgenommen werden. Dabei dürfen nur Teile verwendet werden, die den ursprünglichen Gerätedaten entsprechen. In diesem Gerät befinden sich elektrische und mechanische Teile, die zum Schutz gegen Gefahrenquellen unerlässlich sind.

Öffnen Sie niemals das Gehäuse und stecken Sie auch keine Gegenstände durch die Öffnungen.

Berühren Sie den Stecker nicht mit feuchten Händen und ziehen Sie ihn nicht am Kabel aus der Steckdose.

Das Gerät nicht über eine Mehrfachsteckdose anschließen.

Ziehen Sie im Störfall, vor dem Abtauen und /oder vor dem Reinigen den Netzstecker. Dabei nicht am Anschlusskabel, sondern am Stecker selbst ziehen.

Der Netzstecker muss nach dem Aufstellen des Gerätes leicht zugänglich sein. Verwenden Sie kein Verlängerungskabel.

Machen Sie das ausgediente Gerät unbrauchbar: Ziehen Sie den Netzstecker und trennen Sie das Anschlusskabel durch. Machen Sie auch die Verriegelungen der Türen bzw. Deckel unbrauchbar. So verhindern Sie, dass spielende Kinder sich einsperren und in Lebensgefahr geraten.



Explosionsgefahr!

Lagern Sie keine explosiven Stoffe oder Sprühdosen mit brennbaren Treibmitteln im Gerät, da sie zündfähige Gemische zur Explosion bringen können.

Betreiben Sie keine elektrischen Geräte im Inneren des Kühlraumes.

Lagern Sie hochprozentigen Alkohol nur fest verschlossen und stehend.

Stellen Sie keine Glas- oder Metallgefäße mit Flüssigkeit in das Gefrierfach/den Gefrierschrank.



Gefahr durch Kältemittel!

Im Kältemittel-Kreislauf Ihres Geräts befindet sich das umweltfreundliche, aber brennbare Kältemittel R600a (Isobutan). Mechanische Eingriffe in das Kältesystem sind nur autorisierten Fachkräften erlaubt.

Den Kältekreislauf nicht beschädigen, z.B. durch Aufstechen der Kältemittelkanäle des Verdampfers mit scharfen Gegenständen, Abknicken von Rohrleitungen usw. Herausspritzendes Kältemittel ist brennbar und kann zu Augenschäden führen. Spülen Sie in diesem Fall die Augen unter klarem Wasser und rufen Sie sofort einen Arzt. Vermeiden Sie offene Flammen und Glut (z.B. Zigarretten). Lüften Sie den Raum gut.



Verletzungsgefahr!

Die Lebensmittel und die Innenwände haben eine sehr tiefe Temperatur. Berühren Sie sie nie mit nassen Händen. Dies kann zu Hautverletzungen führen. Auch bei trockener Haut sind Hautschäden möglich.

Verwenden Sie beschädigte Kühlakkus nicht. Sollte Flüssigkeit aus den Kühlakkus austreten, diese nicht verschlucken!



Achtung! Beschädigungsgefahr!

Die Wärmedämmung Ihres Gerätes besteht aus Polyurethan mit umweltverträglichem Pentan-Isolierschaum. Zum Abtauen keine elektrischen Heizgeräte, Schaber, Messer oder sonstige Hilfsmittel mit offener Flamme wie z. B. Kerzen verwenden. Die Wärmedämmung und der Innenbehälter sind hitzeempfindlich und können schmelzen.

Verwenden Sie zum Reinigen des Gerätes keine ätzenden und scheuernden Reinigungsmittel- oder Reinigungsmittel oder -schwämme. Diese können die Oberflächen beschädigen.

Halten Sie die Belüftungsöffnungen des Gerätes frei.

Aufstellen und Anschließen des Gerätes



Achtung!

Gerät nach dem Aufstellen 3 Stunden ruhig stehen lassen, damit die Kühlflüssigkeit zur Ruhe kommt.

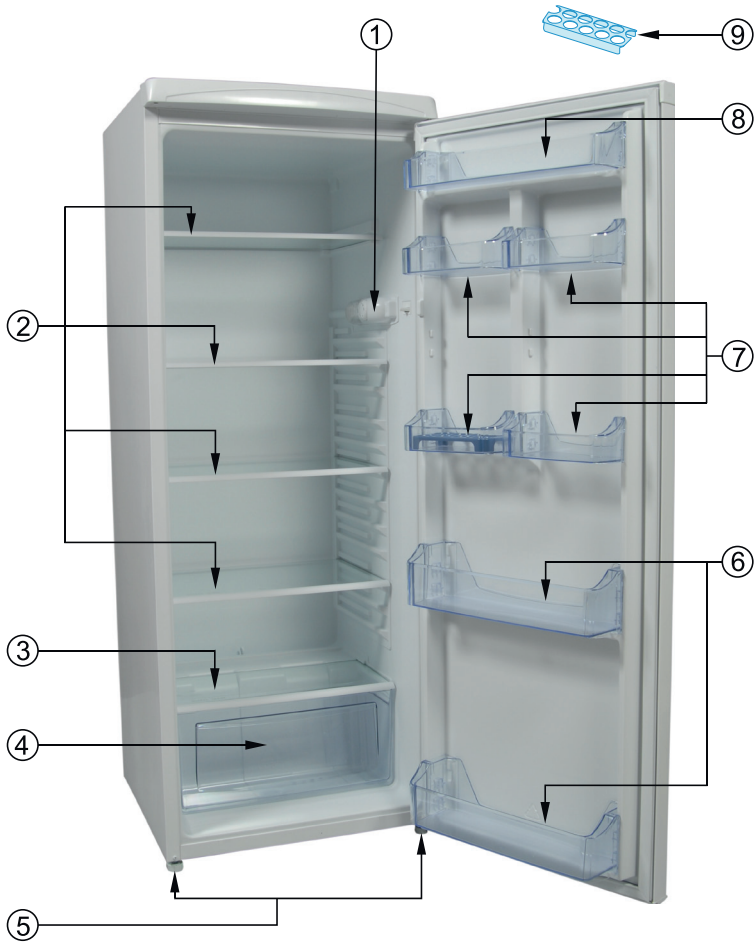
- Nach dem Transport Gerät 3 Stunden stehen lassen, erst dann über eine vorschriftsmäßige geerdete Schutzkontakt-Steckdose anschließen. Ist die Steckdose nicht geerdet, muss das Gerät von einem Elektriker angeschlossen werden.
- Der Kühlschrank wird am Stromnetz mit 220-240V / 50 Hz angeschlossen.
- Nützliche Hilfe zum Aufbau und Inbetriebnahme erhalten Sie kostenlos von unserem Servicepartner.
- Bevor Sie das Gerät an das Stromnetz anschließen, überprüfen Sie die Stromart und Spannung am Aufstellort mit den Angaben auf dem Typenschild des Gerätes.
- Der Hersteller ist nicht für die unsachgemäße Installation oder Bedienerfehler verantwortlich.
- Der Kühlschrank darf weder der direkten Sonneneinstrahlung, noch anderen thermischen Einflüssen ausgesetzt werden.
- Das Gerät darf nicht im Freien stehen.
- Stellen sie das Gerät nicht in die Nähe von Wärmequellen. Ist dies unvermeidbar, halten Sie den Mindestabstand von 50 cm zu Heizkörpern, Gas- oder Kohleöfen und 5 cm zu Elektroöfen ein. Die notwendige Luftzirkulation darf nicht beeinträchtigt werden.
- Der Abstand zur Decke muß mind. 15 cm betragen.
- Stellen Sie keine schweren oder viele Gegenstände auf das Gerät.
- Stellen Sie das Gerät neben einen anderen Kühlschrank oder eine Gefriertruhe, muss zur Vermeidung von Kondensation ein Abstand von 2 cm eingehalten werden.
- Stellen Sie keine sehr heißen Lebensmittel oder Schüsseln auf das Gerät. Die Oberfläche könnte beschädigt werden.
- Montieren Sie die Wandabstandhalter am oberen Teil des Kondensators (Riffelblech auf der Rückseite). Diese vermeiden ein Anlehnen des Gerätes an der Wand.
- Der Kühlschrank ist stabil und waagrecht auf den Boden zu stellen. Durch die zwei vorderen verstellbaren Füße kann das Gerät waagrecht ausgerichtet werden.

- Zur regelmäßigen Reinigung eignet sich lauwarmes Wasser mit einem leicht desinfizierendem Reinigungsmittel (Handspülmittel). Das Gehäuse und Zubehör separat mit Seifenwasser reinigen. Die getrockneten Zubehöerteile wieder in das Gerät einsetzen.
- Bei der ersten Inbetriebnahme kann ein Geruch entstehen. Sobald die Kühlung beginnt, verschwindet der Geruch.

LIEFERUMFANG

Lieferumfang	Modell
	Einbaugeräte Kühlen
Ablagerost, verstellbar	5
Glasablagen	1
Gemüse-Schubladen	1
Türablage	7
Eierablage	1
Beutel mit Montagematerial	Ja
Garantieunterlagen	Ja
Gebrauchsanleitung	Ja

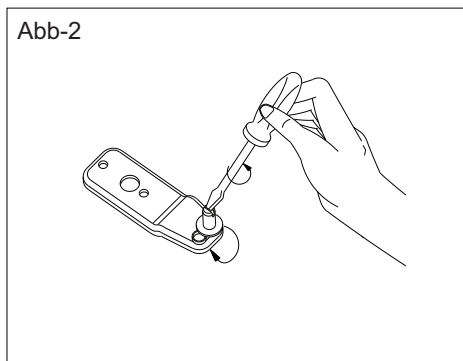
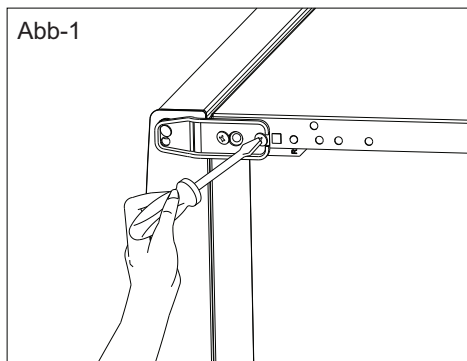
GERÄTEÜBERSICHT



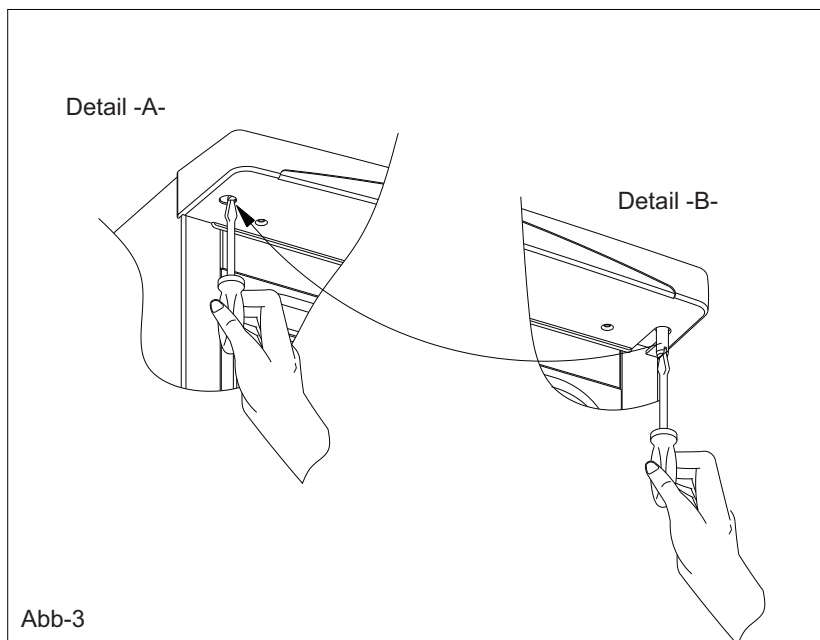
- 1) Thermostat Deckel
- 2) Glasablage
- 3) Glasregal
- 4) Gemüsefach
- 5) Schraubfuß
- 6) Flaschen Fach
- 7) Eierfach
- 8) Türablagen
- 9) Eierbehälter

Wechseln des Türanschlags

- 1- Legen Sie das Gerät auf die linke Seite. Bauen Sie die Stellfüße ab. Lösen Sie die Befestigungsschrauben des unteren Scharniers und entfernen Sie dieses. (Abb-1)
Schrauben Sie den Stift des unteren Scharniers heraus und schrauben Sie ihn in das nächste Loch ein (Abb-2)



- 2- Schrauben Sie den Stift des oberen Scharniers heraus (Abb-3/Detail B) und schrauben Sie ihn in das linke Scharnier ein (Abb-3/Detail-A)



- 3- Setzen Sie die obere Buchse und die Abdeckung der Buchse ein. (Abb-4)
(Sie können die Buchsenabdeckung verwenden, die der Bedienungsanleitung beiliegt)
Entfernen Sie die untere Buchse und bauen Sie sie in der linken Seite wieder ein.
(Abb-4)
- 4- Bauen Sie die Tür und das untere Scharnier zusammen. Schrauben Sie dann das untere Scharnier in das Loch links am Kühlschrank. Schrauben Sie die Stellfüße wieder an.

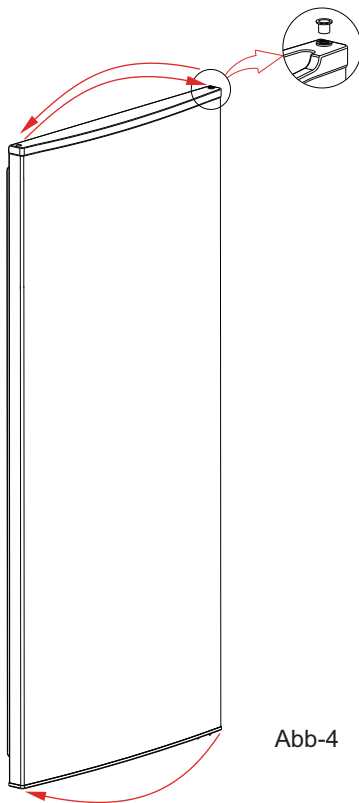
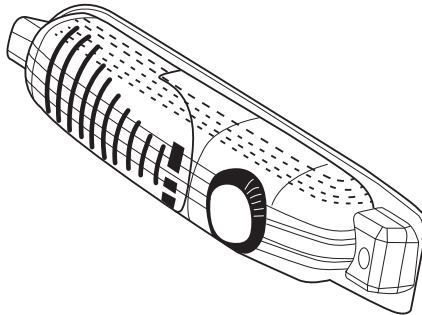


Abb-4

BEDIENUNG DES GERÄTES

Einstellung des Thermostates



Kühlgeräte sind nicht zum Einfrieren von Lebensmitteln geeignet, erreichen jedoch eine Temperatur von weniger als 5 °C.

- Das Thermostat sorgt für die automatische Regulierung der Innentemperatur im Kühlbereich. Durch Drehen des Knopfes von Position 1 zu 5 hin können Sie tiefere Temperaturen erreichen.
- In der Position 0 kühlt das Gerät nicht.
- Wenn Sie Lebensmittel nur kurze Zeit im Kühlgerät lagern möchten, können Sie den Thermostatknopf auf eine niedrige oder mittlere Position (1 bis 3) einstellen.
- Zur längeren Lagerung von Lebensmitteln stellen Sie den Thermostatknopf auf eine mittlere Position (3 bis 4) ein.
- **Bitte beachten Sie, dass sich Umgebungstemperatur, Temperatur frisch eingelagerter Lebensmittel und die Häufigkeit des Türöffnens auf die Temperatur im Kühlbereich auswirkt. Passen Sie die Temperatureinstellung bei Bedarf entsprechend an.**
- Kühlgeräte sind nicht zum Einfrieren von Lebensmitteln geeignet, erreichen jedoch eine Temperatur von weniger als 5 °C.
- *Beim ersten Einschalten des Gerätes sollten Sie das Gerät 24 Stunden lang kontinuierlich arbeiten lassen, bis eine geeignete Innentemperatur erreicht ist.*
- *In dieser Zeit öffnen Sie die Tür möglichst selten und geben keine großen Mengen Lebensmittel in das Gerät.*
- *Wenn Sie den Netzstecker ziehen oder das Gerät ausschalten, müssen Sie mindestens 5 Minuten abwarten, bevor Sie das Gerät wieder einschalten oder den Netzstecker wieder einstecken. Ansonsten kann der Kompressor beschädigt werden.*



Achtung! Beschädigungsgefahr!

Um eine Beschädigung des Kompressors zu vermeiden, muss zwischen An- und Ausschalten des Gerätes eine Zeitspanne von mind. 5 Minuten liegen. Dies gilt auch, wenn Sie den Stecker aus der Steckdose ziehen und wieder einstecken.

Energiespartipp

Schalten Sie Ihr Gerät aus, falls Sie es längere Zeit nicht benutzen.

1. Stellen Sie den Temperaturregler auf "0".
2. Räumen Sie das Gerät aus und reinigen Sie es.
3. Lassen Sie die Tür leicht geöffnet, damit sich im Innenraum kein Schimmel bildet.
4. Wenn Sie das Gerät für längere Zeit nicht verwenden, ziehen Sie den Netzstecker aus der Steckdose.

Kühlen von Nahrungsmitteln

Tipps für das Kühlen

- Damit Aroma und Frische der Nahrungsmittel im Kühlgerät erhalten bleiben, legen oder stellen Sie alle zu kühlenden Lebensmittel nur verpackt in den Kühlbereich. Verwenden Sie spezielle Kunststoffbehälter für Lebensmittel oder handelsübliche Folien, damit leichter verderbliche Lebensmittel nicht mit anderen Lebensmitteln in Berührung kommen und diese verderben.
- Lassen Sie warme Lebensmittel abkühlen, ehe Sie sie in den Kühlbereich stellen.
- Legen Sie die Lebensmittel
 - so in den Kühlbereich, dass die Luft frei zirkulieren kann. Decken Sie die Ablagen nicht mit Papier o. ä. ab.
 - nicht direkt an die Rückwand. Sie können sonst an der Rückwand festfrieren.
- Legen Sie ein Kühlschrankschrankthermometer auf die Ablagen über den Gemüsefächern, um die richtige Temperatur kontrollieren zu können. Optimal sind etwa 6 °C.
- Obst/Gemüse: Frisches Obst und Gemüse in die Gemüseschubladen legen.
- Auf der Glasplatte über den Gemüseschubladen ist es am kältesten. Dies ist günstig für Frischfleisch, Wild, Geflügel, Speck, Wurst und rohen Fisch.
- Gekochtes/Gebackenes auf die Ablagen legen.
- In den oberen Bereich und in den Tür-Ablagen ist es am wärmsten, günstig für streichfähige Butter und Käse.
- Flaschen, Getränkekartons: Stellen Sie Flaschen in die Tür-Ablagen.

REINIGUNG UND PFLEGE

Außenwände und Türen reinigen



Stromschlaggefahr!

Ziehen Sie vor dem Reinigen stets den Netzstecker aus der Steckdose.

Achtung! Beschädigungsgefahr!

Verwenden Sie zum Reinigen des Gerätes keine ätzenden und scheuernden Reinigungsmittel oder -schwämme. Diese können die Oberflächen beschädigen.



Reinigen Sie die Außenwände und Tür mit einem feuchten Tuch und etwas Allzweckreiniger, trocken nachwischen.

Kühlbereich reinigen



Achtung! Beschädigungsgefahr!

Da die Innenwände kratz- und hitzeempfindlich sind, dürfen keine Hilfsmittel wie Eiskratzer, Heizstrahler oder Ähnliches benutzt werden, um Eisablagerungen zu entfernen.

Die Türdichtung ist empfindlich gegen Öl und Fett; das Gummi wird dadurch porös und spröde. Die Türdichtung kann undicht werden. Reinigen Sie die Türdichtung deshalb nur mit klarem Wasser.

Sand-, soda- oder säurehaltige Putzmittel sind völlig ungeeignet. Empfehlenswert sind Allzweckreiniger mit einem neutralen pH-Wert.

Achten Sie darauf, dass kein Reinigungswasser in die Lüftungsschlitze, in die elektrischen Teile und in die Ablauföffnung eindringt.

1. Stellen Sie den Temperaturregler auf "0" und ziehen Sie den Netzstecker.
2. Nehmen Sie Ihr Kühlgut heraus und stellen Sie es in einen kühlen Raum.
3. Nehmen Sie die Schubladen, Türfächer und Ablagen heraus und reinigen Sie sie in lauwarmem Wasser mit etwas Spülmittel.
4. Geben Sie zur Vorbeugung gegen Schimmelpilze etwas Essig dazu. (Reinigungssessig, Haushaltssessig oder Essigessenz).
5. Säubern Sie die Öffnung des Tauwasserablaufes.
6. Wischen Sie alles mit klarem Wasser nach.
7. Wischen Sie alles trocken und lassen Sie die Tür zum Lüften noch einige Zeit offen. Erst dann Ablagen und Schubladen wieder einsetzen und Kühlgut wieder einlagern.
8. Stecken Sie den Netzstecker wieder in die Steckdose und stellen Sie den Temperaturregler für mehrere Stunden zunächst auf die maximale Kühlleistung und dann auf die gewünschte Einstellung.

Kühlschrank abtauen

Während das Gerät läuft, taut es sich automatisch ab. Das Tauwasser wird in der Verdunstungsschale gesammelt und verdampft automatisch.

Tauwasserablaufrinne und Ablaufloch im Kühlraum häufiger reinigen, damit das Tauwasser ungehindert ablaufen kann. Benutzen Sie hierfür einen geeigneten spitzen Gegenstand.

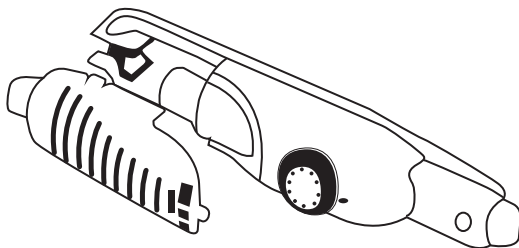
Sie können auch ein 1/2 Glas Wasser in das Ablaufloch gießen.

Türdichtungen kontrollieren und reinigen

Türdichtungen regelmäßig kontrollieren, damit keine warme Luft in das Gerät eindringt.

1. Zur Prüfung ein dünnes Stück Papier an verschiedenen Stellen einklemmen. Das Papier muss sich an allen Stellen gleich schwer durchziehen lassen.
2. Falls die Dichtung nicht überall gleichmäßig anliegt: Dichtung an den entsprechenden Stellen vorsichtig mit einem Haartrockner erwärmen und mit den Fingern etwas herausziehen.
3. Verschmutzte Dichtungen nur mit klarem Wasser reinigen.

Auswechseln der Glühlampe



Stromschlaggefahr!

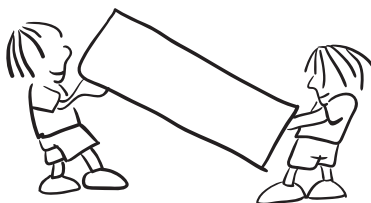
Ziehen Sie vor dem Auswechseln der Glühbirne stets den Netzstecker aus der Steckdose.

1. Lampenabdeckung durch Drücken der seitlichen Haken entfernen.
2. Tauschen Sie die defekte Glühlampe gegen eine Neue aus (max. 15 W)
3. Setzen Sie die Lampenabdeckung wieder ein und warten Sie 5 Minuten bis Sie das Gerät wieder einschalten.

TRANSPORT UND STANDORTÄNDERUNG

Transport und Änderung des Standortes

- Die Originalverpackung muss nicht verwendet werden.
- Während des Transportes Tür mit einem festen Seil sichern. Die Transportbestimmungen auf dem Wellpappkarton müssen befolgt werden.
- Vor Transport alle beweglichen Teile aus dem Gerät entnehmen oder mit Klebstreifen befestigen.



BEVOR SIE DEN KUNDENDIENST RUFEN

Ihr Gerät ist so konstruiert und hergestellt, daß Störungsfreiheit und lange Lebensdauer gegeben sind. Sollte dennoch während des Betriebs eine Störung auftreten, so wenden Sie sich bitte an die nächste Kundendienststelle. Prüfen Sie vorher jedoch, ob die Störung evtl. auf Bedienungsfehler zurückzuführen ist, denn in diesem Fall müssen Ihnen auch während der Garantiezeit die anfallenden Kundendienstkosten berechnet werden. Folgende Störungen können Sie durch Prüfen der möglichen Ursachen selbst beheben :

Das Gerät läuft nicht

- Stromausfall
- Die Hauptsicherung ist ausgefallen
- Das Thermostat steht auf Position « 0 »

Die kühleren Temperaturen sind nicht ausreichend tief

- Das Gerät ist überladen
- Die Türen sind nicht korrekt verschlossen
- Staub auf dem Kondensator
- Die Be- und Entlüftung ist nicht in Ordnung. Das Gerät steht zu nah an einer Wand oder einem Gegenstand.

Problem	Mögliche Ursache	Lösungen, Tipps
Kompressor aus.	Steckdose hat keinen Strom.	Durch Anschluss eines anderen Geräts prüfen.
	Netzstecker sitzt nicht fest.	Festen Sitz des Netzsteckers kontrollieren.
	Gewünschte Temperatur ist erreicht.	Weiteres Kühlen nicht erforderlich. Wenn die Innen-Temperatur steigt, schaltet sich der Kompressor selbsttätig ein.
	Neuaufstellung.	Das Gerät benötigt 2 Stunden, um das Kältemittel zur Ruhe kommen zu lassen.
	Umgebungstemperatur zu niedrig	Innenraum-Temperatur mit dem Temperaturregler niedriger einstellen.
Gerät kühlt zu stark.	Innenraum-Temperatur ist auf eine zu hohe Kühlstufe eingestellt.	Innenraum-Temperatur mit dem Temperaturregler höher einstellen.

Gerät kühlt nicht ausreichend.	Falsche Temperatur gewählt.	Innentemperatur mit dem Temperaturregler auf eine niedrigere Kühlstufe einstellen.
	Tür nicht fest verschlossen oder Türdichtung liegt nicht voll auf.	Siehe „Türdichtungen kontrollieren und reinigen“.
	Gerät steht in der Nähe einer Wärmequelle.	Isolierplatte dazwischen stellen oder Standort wechseln.
	Speisen wurden nicht abgekühlt.	Nur abgekühlte Speisen einlegen.
	Umgebungstemperatur zu niedrig oder zu hoch.	Umgebungstemperatur an Klimaklasse anpassen (siehe Seite 16-17).
Gerät erzeugt Geräusche.	Betriebsgeräusche sind funktionsbedingt und zeigen keine Störung an.	Rauschen – Kälteaggregat läuft.
		Fließgeräusche – Kältemittel fließt durch die Rohre.
		Klicken – Motor schaltet ein oder aus.
	Störende Geräusche.	Festen Stand überprüfen.
		Gegenstände vom Gerät entfernen.
		Fremdkörper auf der Rückseite entfernen.



Gefahr!

Versuchen Sie niemals, das defekte - oder vermeintlich defekte - Gerät selbst zu reparieren. Sie können sich und spätere Benutzer in Gefahr bringen. Nur autorisierte Fachkräfte dürfen diese Reparaturen ausführen. Wenden Sie sich an unseren Kundendienst.

- Die Geräusche sind zu laut
- Strömungsgeräusche im Kältekreislauf sind nicht zu vermeiden. Wenn sich das Geräusch verändern sollte, prüfen Sie folgendes:
- Steht das Gerät fest auf dem Boden ?
- Werden nebenstehende Möbel oder Gegenstände von dem laufenden Kühlaggregat in Vibration versetzt ?
- Vibrieren auf der Geräteoberfläche aufgestellte Gegenstände ?

Wasser befindet sich im unteren Teil des Kühlteils
Ablaufloch ist verstopft. Reinigen Sie das Ablaufloch.

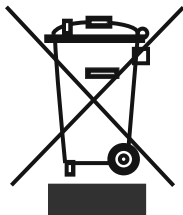
Hinweis

Wenn das Gerät für längere Zeit außer Betrieb gesetzt wird (z.B. während der Sommerferien): Gerät ausschalten, Netzstecker ziehen. Gerät reinigen und die Tür geöffnet lassen, um Geruchs- und Schimmelbildung zu vermeiden.

Falls Sie sämtliche Hinweise beachtet haben, das Gerät aber dennoch nicht richtig funktionieren sollte, wenden Sie sich bitte an den autorisierten Kundendienst in Ihrer Nähe.

Die Einsatzdauer des Gerätes (diese entspricht der Zeit, in der wir stets Ersatzteile für das Gerät bereithalten) beträgt 10 Jahre.

Entsorgung des Gerätes



Altgeräte dürfen nicht in den Hausmüll!

Sollte das Gerät einmal nicht mehr benutzt werden können, so ist jeder Verbraucher gesetzlich verpflichtet, Altgeräte getrennt vom Hausmüll z.B. bei einer Sammelstelle seiner Gemeinde / seines Stadtteils abzugeben. Damit wird gewährleistet, dass die Altgeräte fachgerecht verwertet und negative Auswirkungen auf die Umwelt vermieden werden.

Deshalb sind Elektrogeräte mit dem abgebildeten Symbol gekennzeichnet.

DATENBLATT FÜR KÜHLGERÄTE

Hersteller Gerätetyp		LUXOR
		Kühlschrank
Modell		KS 265 A+G Silber LUX
Energieeffizienzklasse 1)		A+
Energieverbrauch 2)	kWh/Jahr	133
Bruttoinhalt	Liter	253
Nutzzinhalt	Liter	250
Sternkennzeichnung 3)		-----
Klimaklasse 4)		N (16°C - 32°C)
Spannung	V/Hz	220-240 / 50
max. Leistungsaufnahme	Watt	124
Gerätemaße Höhe	mm	1440
Breite	mm	540
Tiefe	mm	595

Recycling



Unsere Verpackungen werden aus umweltfreundlichen, wiederverwertbaren Materialien hergestellt:

- Außenverpackung aus Pappe
- Formteile aus geschäumtem, FCKW-freiem Polystyrol (PS)
- Folien und Beutel aus Polyäthylen (PE)
- Spannbänder aus Polypropylen (PP).

Sollten es Ihre räumlichen Verhältnisse zulassen, empfehlen wir Ihnen, die Verpackung zumindest während der Garantiezeit aufzubewahren. Sollte das Gerät zur Reparatur eingeschickt oder in eine Reparatur-Annahmestelle gebracht werden müssen, ist das Gerät nur in der Originalverpackung ausreichend geschützt.

Wenn Sie sich von der Verpackung trennen möchten, entsorgen Sie diese bitte umweltfreundlich.

- Dieses Gerät ist für die Aufbewahrung von Lebensmitteln bestimmt und entspricht der Verordnung (EG) Nr. 1935/2004 EC
- Dieses Gerät wurde gemäß folgender Richtlinien entworfen, hergestellt und auf den Markt gebracht:
 - Die Klimaklasse Tropen steht lt. den Normen EN ISO 15502 für Umgebungstemperaturen zwischen 16°C und 43°C.
 - Die Konstruktion des Geräts entspricht den Normen EN ISO 15502 , IEC 60335-1 / IEC 60335-2-24, 2004/108/EG.
 - Sicherheitsanforderungen der "Niederspannungsrichtlinie" 2006/95/CE
 - Schutzvorschriften der EG-Richtlinie 2004/108 "EMV"Dieses Gerät entspricht der EG-Richtlinie Niederspannung 2006/95/CE und Elektromagnetische Verträglichkeit 2004/108/EG in der jeweils aktuellen Fassung bei Lieferung, Richtigkeit geprüft.

Die Gebrauchsanleitung basiert auf den in der Europäischen Union gültigen Normen und Regeln. Landesspezifische Normen und Regeln beachten!

- 1) Bewertung von A (= niedriger Verbrauch) bis G (= hoher Verbrauch).
- 2) Der Energieverbrauch bezieht sich auf den Jahresverbrauch in kWh, ermittelt nach DIN EN 153. Im praktischen Betrieb können je nach Nutzung und Standort des Geräts Abweichungen auftreten.
- 3) * = Fach mit -6 °C oder kälter
** = Fach mit -12 °C oder kälter
*** = Tiefkühl-Lagerfach mit -18 °C oder kälter
**** = Gefrierfach mit -18 °C oder kälter
- 4) **Klimaklasse:** Ihr Kühlgerät wurde gemäß seiner Klimaklasse zum Einsatz bei bestimmten Umgebungstemperaturen entwickelt; entsprechende Angaben finden Sie auf dem Typenschild. Wenn Sie das Kühlgerät bei Umgebungstemperaturen außerhalb des empfohlenen Bereiches betreiben, kann die Kühlleistung darunter leiden.

Klimaklasse	Umgebungstemperatur °C
T	zwischen 16 und 43 °C
ST	zwischen 16 und 38 °C
N	zwischen 16 und 32 °C
SN	zwischen 16 und 32 °C

