

TECHWOOD

KÜHLGERÄT

Bedienungsanleitung

KS 9395 A+GT

KS 9395 A+GT IX

INHALT

BEVOR SIE DAS GERÄT BENUTZEN	2
Hinweise zu Ihrer Sicherheit	2
Empfehlungen	2
Installation und Einschalten des Gerätes	4
Vor dem Einschalten	5
FUNKTIONEN UND MÖGLICHKEITEN	6
Thermostateinstellung	6
REINIGUNG UND WARTUNG	7
Glühbirne austauschen	8
GERÄT TRANSPORTIEREN UND VERRÜCKEN	8
Türanschlag ändern	8
BEVOR SIE SICH AN DEN KUNDENDIENST WENDEN	9
TEILE UND KOMPONENTEN DES GERÄTES	11

TEIL 1. BEVOR SIE DAS GERÄT BENUTZEN

Hinweise zu Ihrer Sicherheit

- Ihr Gerät arbeitet mit dem Kühlmittel R600a (Isobutan, siehe Typenschild), einem sehr umweltfreundlichen natürlichen Gas, das jedoch leicht entzündlich ist. Beim Transport und bei der Aufstellung des Gerätes müssen Sie besonders darauf achten, dass keinerlei Komponenten des Kühlkreislaufs beschädigt werden. Falls es doch zu Beschädigungen kommen sollte, meiden Sie die Nähe zu offenen Flammen und anderen Zündquellen und lüften den Raum, in dem sich das Gerät befindet, ein paar Minuten lang gründlich durch.
- Setzen Sie keinerlei mechanische Geräte oder andere Mittel zur Beschleunigung des Abtauvorgangs ein.
- Benutzen Sie keine Elektrogeräte im Inneren des Gerätes.
- Wenn Ihr neues Gerät ein älteres Kühlgerät mit einer Verschlusseinrichtung ersetzt, zerstören oder entfernen Sie den Verschluss, bevor Sie das Gerät lagern oder entsorgen. So schützen Sie Kinder, die eventuell mit dem Altgerät spielen und sich selbst einschließen könnten.
- Alte Kühlschränke und Gefriergeräte enthalten isolierende Materialien und Kühlmittel, die ordnungsgemäß entsorgt werden müssen. Entsorgen Sie das Altgerät bei einer anerkannten Recycling- oder Sammelstelle Ihrer Stadt, wenden Sie sich an Ihre Stadtverwaltung oder an Ihren Händler, falls Sie Fragen haben. Bitte achten Sie darauf, dass der Kühlkreislauf Ihres Altgerätes nicht beschädigt wird, bevor Sie das Gerät der Sammelstelle übergeben.

WICHTIGER HINWEIS: Bitte lesen Sie diese Anleitung durch, bevor Sie das Gerät aufstellen und einschalten. Der Hersteller übernimmt bei falscher Installation, unsachgemäßer Benutzung sowie Nichteinhaltung der Anweisungen in dieser Bedienungsanleitung keine Haftung.

Empfehlungen

Warnung: Benutzen Sie keine mechanischen Hilfsmittel oder andere Mittel zur Beschleunigung des Abtauvorgangs. Setzen Sie keinerlei Elektrogeräte im Inneren des Gerätes ein. Halten Sie die Belüftungsöffnungen des Gerätes frei. Beschädigen Sie nicht den Kühlkreislauf des Gerätes.

- Benutzen Sie keinerlei Adapter, Verlängerungskabel oder Mehrfachsteckdosen; diese können sich überhitzen und Brände auslösen. Benutzen Sie keine alten, brüchige oder geknickte Netzkabel.
- Biegen und knicken Sie keine Kabel.

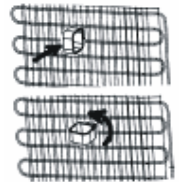


- Lassen Sie keine Kinder mit dem Gerät spielen. Kinder dürfen sich NIEMALS auf die Schubladen oder Ablagen setzen oder sich an die Tür hängen.
- Benutzen Sie keine scharfkantigen (Metall-) Gegenstände zum Entfernen von Eis aus dem Gefrierfach; solche Werkzeuge können den Kühlkreislauf beschädigen und zu irreparablen Beschädigungen des Gerätes führen.
- Fassen Sie Netzkabel und Netzstecker nicht mit feuchten oder gar nassen Händen an.
- Stellen Sie keine mit Flüssigkeit gefüllten Behälter (z. B. Flaschen oder Dosen) in das Gefrierfach; insbesondere kohlenensäurehaltige Getränke können Behälter beim Gefrieren zum Platzen bringen.
- Mit stark alkoholhaltigen Flüssigkeiten gefüllte Flaschen müssen dicht verschlossen und aufrecht im Kühlgerät gelagert werden.
- Berühren Sie die kalten Innenflächen nicht mit bloßen Händen; besonders mit feuchten Händen können Sie sich schnell Verletzungen und Erfrierungen zuziehen.
- Dieses Gerät darf nicht von Personen (einschließlich Kindern) mit eingeschränkten physischen, sensorischen oder geistigen Fähigkeiten sowie von Personen bedient werden, denen es an Erfahrung und notwendigem Wissen fehlt, sofern diese Personen nicht von einer verantwortlichen Person beaufsichtigt und nachhaltig hinsichtlich der Bedienung des Gerätes unterwiesen wurden. Kinder sollten grundsätzlich beaufsichtigt werden, damit sie nicht mit dem Gerät spielen.
- Falls das Netzkabel beschädigt sein sollte, muss es vom Hersteller, einer seiner Serviceniederlassungen oder einer gleichermaßen qualifizierten Fachkraft instandgesetzt werden.
- **Wenn die Kühlschranktür geschlossen ist schließt sich der Vakuum Verschluss. Warten sie etwa 1 minute um die Tür wieder zu öffnen.**
- Das Gerät ist nicht zur Nutzung durch Personen (einschließlich Kindern) vorgesehen, die über reduzierte körperliche Eignung, Wahrnehmung oder geistige Fähigkeiten, Mangel an Erfahrung und Wissen verfügen, sofern diese Personen nicht von einer verantwortlichen Person beaufsichtigt oder in der Verwendung des Gerätes unterwiesen wurden. Kinder sollten grundsätzlich beaufsichtigt werden, damit sie nicht mit dem Gerät spielen.
- Falls das Netzkabel beschädigt sein sollte, muss es vom Hersteller, einer seiner Serviceniederlassungen oder einer vom Hersteller empfohlenen Person ausgetauscht werden.



Installation und Einschalten des Gerätes

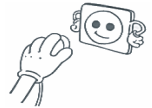
- Ihr Gerät ist zum Anschluss an 220 bis 240 V Wechselstrom bei 50 Hz vorgesehen.
- Bei der Aufstellung und beim Einschalten des Gerätes können Sie sich vom Kundendienst unterstützen lassen.
- Bevor Sie das Gerät an das Stromnetz anschließen, vergewissern Sie sich, dass die auf dem Typenschild angegebene Spannung mit der Netzspannung in Ihrem Hause übereinstimmt.
- Stecken Sie den Netzstecker in eine ordnungsgemäß geerdete Schutzkontaktsteckdose (Schuko-Steckdose) ein. Falls die Steckdose nicht über Erdungszungen an den Seiten verfügen und/oder sich der Stecker nicht einstecken lassen sollte, sollten Sie einen qualifizierten Elektriker hinzuziehen.
- Achten Sie darauf, dass der Netzstecker nach der Aufstellung des Gerätes frei und leicht zugänglich bleibt.
- Der Hersteller haftet nicht, wenn das Gerät nicht ordnungsgemäß und wie in dieser Anleitung beschrieben geerdet wird.
- Stellen Sie das Gerät nicht im prallen Sonnenlicht auf.
- Verwenden Sie das Gerät nicht im Freien, setzen Sie es keinem Regen oder sonstiger Nässe aus.
- Stellen Sie das Kühlgerät nicht in der Nähe von Wärmequellen auf, wählen Sie eine gut belüftete Stelle. Das Kühlgerät sollte mit einem Mindestabstand von 50 cm von Heizungen, Gas- oder Kohleöfen und mindestens 5 cm von Elektroherden entfernt aufgestellt werden.
- Lassen Sie an der Oberseite des Gerätes mindestens 15 cm Platz.
- Stellen Sie keine schweren Gegenstände oder viele Kleinteile auf dem Gerät ab.
- Falls Sie das Gerät neben einem anderen Kühlgerät aufstellen, halten Sie einen Mindestabstand von 2 cm ein, damit keine Feuchtigkeit kondensiert.
- Stellen Sie niemals (!) heiße Speisen oder heißes Geschirr auf dem Gerät ab! Dadurch kann das Gerät beschädigt werden.
- Bringen Sie die Kunststoff-Distanzstücke am Kondensator an der Rückseite des Kühlgerätes an, damit die Teile an der Rückseite nicht an die Wand stoßen; nur so kann Ihr Gerät optimal arbeiten.
- Das Gerät muss fest und gerade auf dem Boden stehen. Leichte Unregelmäßigkeiten des Untergrundes können Sie mit den beiden einstellbaren Füßen an der Vorderseite ausgleichen.
- Reinigen Sie die Außenflächen und die herausnehmbaren Teile im Inneren des Gerätes mit einer Lösung aus Wasser und Flüssigseife. Die Innenflächen des Gerätes reinigen Sie mit lauwarmem Wasser, in dem Sie zuvor etwas Natron aufgelöst haben. Trocknen Sie sämtliche Teile gut, bevor Sie sie wieder einbauen.



- Dieses Gerät darf nicht von Personen (einschließlich Kindern) mit eingeschränkten physischen, sensorischen oder geistigen Fähigkeiten sowie von Personen bedient werden, denen es an Erfahrung und notwendigem Wissen fehlt, sofern diese Personen nicht von einer verantwortlichen Person beaufsichtigt und nachhaltig hinsichtlich der Bedienung des Gerätes unterwiesen wurden. Kinder sollten grundsätzlich beaufsichtigt werden, damit sie nicht mit dem Gerät spielen.
- Falls das Netzkabel beschädigt sein sollte, muss es vom Hersteller, einer seiner Serviceniederlassungen oder einer gleichermaßen qualifizierten Fachkraft instandgesetzt werden.

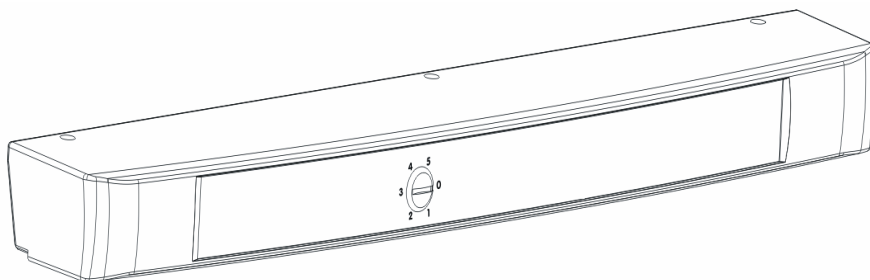
Vor dem Einschalten

- Warten Sie drei Stunden ab, bevor Sie das Gerät an das Stromnetz anschließen, damit Ihr Gerät von Anfang an richtig arbeiten kann.
- Beim ersten Einschalten des Gerätes kann ein ungewöhnlicher Geruch entstehen. Dieser verschwindet, sobald das Gerät zu kühlen beginnt.



TEIL 2. FUNKTIONEN UND MÖGLICHKEITEN

Thermostateinstellung

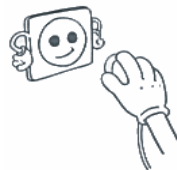


Kühlgeräte sind nicht zum Einfrieren von Lebensmitteln geeignet, erreichen jedoch eine Temperatur von weniger als 5°C.

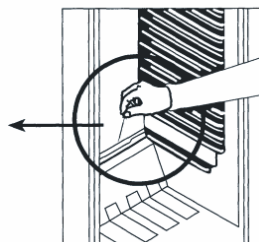
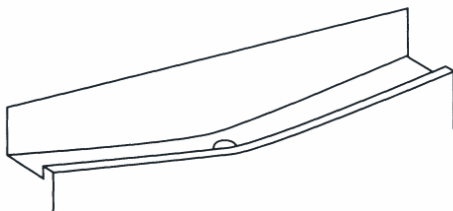
- Das Thermostat sorgt für die automatische Regulierung der Innentemperatur im Kühlbereich. Durch Drehen des Knopfes von Position 1 zu 5 hin können Sie tiefere Temperaturen erreichen.
- In der Position 0 kühlt das Gerät nicht.
- Wenn Sie Lebensmittel nur kurze Zeit im Kühlgerät lagern möchten, können Sie den Thermostatknopf auf eine niedrige oder mittlere Position (1 bis 3) einstellen.
- Zur längeren Lagerung von Lebensmitteln stellen Sie den Thermostatknopf auf eine mittlere Position (3 bis 4) ein.
- **Bitte beachten Sie, dass sich Umgebungstemperatur, Temperatur frisch eingelagerter Lebensmittel und die Häufigkeit des Türöffnens auf die Temperatur im Kühlbereich auswirkt. Passen Sie die Temperatureinstellung bei Bedarf entsprechend an.**
- Kühlgeräte sind nicht zum Einfrieren von Lebensmitteln geeignet, erreichen jedoch eine Temperatur von weniger als 5°C.
- *Beim ersten Einschalten des Gerätes sollten Sie das Gerät 24 Stunden lang kontinuierlich arbeiten lassen, bis eine geeignete Innentemperatur erreicht ist.*
- *In dieser Zeit öffnen Sie die Tür möglichst selten und geben keine großen Mengen Lebensmittel in das Gerät.*
- *Wenn Sie den Netzstecker ziehen oder das Gerät ausschalten, müssen Sie mindestens 5 Minuten abwarten, bevor Sie das Gerät wieder einschalten oder den Netzstecker wieder einstecken. Ansonsten kann der Kompressor beschädigt werden.*

TEIL 3. REINIGUNG UND WARTUNG

- Trennen Sie das Gerät vor dem Reinigen grundsätzlich von der Stromversorgung.
- Gießen Sie kein Wasser in das Gerät.
- Das Kühlfach sollte hin und wieder mit einer Lösung aus lauwarmem Wasser und Natron gereinigt werden.
- Reinigen Sie die Zubehörteile separat mit Wasser und Seife. Geben Sie diese Teile niemals in die Spülmaschine.
- Benutzen Sie keine Scheuermittel, starke Reinigungsmittel oder Seifen. Nach dem Waschen spülen Sie die Teile mit klarem Wasser und trocknen sie gründlich ab. Nach dem Reinigen stecken Sie den Netzstecker mit trockenen Händen wieder ein.
- Reinigen Sie den Kondensator mindestens zweimal jährlich mit einer Bürste. So sparen Sie Energie und verbessern die Leistung des Gerätes.



ZIEHEN SIE DEN NETZSTECKER AUS DER STECKDOSE.

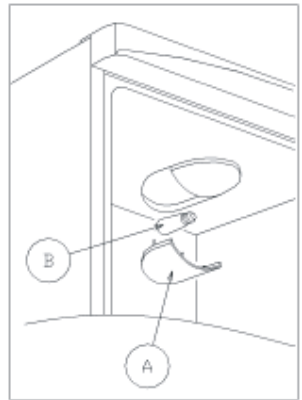


- Das Kühlfach wird im Betrieb des Gerätes automatisch abgetaut; das Tauwasser sammelt sich in der Verdunstungsschale und verdunstet von selbst.
- Verdunstungsschale und Wasserablauföffnung sollten zusammen mit dem Wasserablaufstopfen regelmäßig gereinigt werden, damit das Wasser stets abläuft und sich nicht am Boden des Gerätes sammelt oder herausfließt.
- Zur schnellen Reinigung der Wasserablauföffnung können Sie ein halbes Glas Wasser langsam hineingießen.

Glühbirne austauschen

Leuchtmittel austauschen:

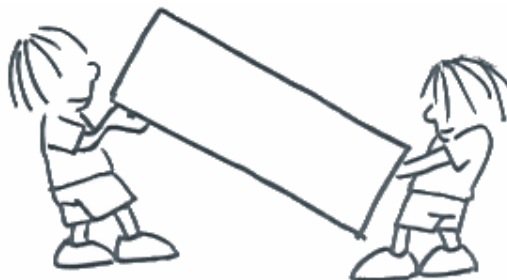
1. Ziehen Sie den Netzstecker.
2. Lösen Sie die Abdeckung der Leuchte von den Halterungen; dazu können Sie einen Schraubendreher verwenden.
3. Tauschen Sie die alte Glühbirne gegen eine neue aus (maximal 15 W).
4. Setzen Sie die Abdeckung wieder auf.
5. Warten Sie 5 Minuten ab, bevor Sie den Netzstecker wieder einstecken oder das Thermostat auf die ursprüngliche Position zurückdrehen.



TEIL 4. GERÄT TRANSPORTIEREN UND VERRÜCKEN

Gerät transportieren und verrücken

- Für diese Zwecke können Sie das Verpackungsmaterial des Gerätes aufbewahren.
- Sichern Sie das Gerät beim Transport mit kräftigen Klebestreifen oder einer stabilen Schnur. Halten Sie sich beim Transport an die Hinweise auf dem Karton.
- Bevor Sie das Gerät transportieren oder verrücken, nehmen Sie sämtliche beweglichen Teile (z. B. Ablagen, Gemüsefach, ...) heraus oder fixieren Sie sie mit Klebestreifen, damit sie beim Transport kein Unheil anrichten.



Türanschlag ändern (Bei bestimmten Modellen)

Wenn Sie die Tür zur anderen Seite hin öffnen möchten, wenden Sie sich bitte an den Kundendienst.

TEIL 5. BEVOR SIE SICH AN DEN KUNDENDIENST WENDEN

Falls Ihr Kühlgerät nicht richtig arbeiten sollte, kann dies lediglich an einer Kleinigkeit liegen. Überprüfen Sie daher Folgendes, bevor Sie einen Fachmann zu Rate ziehen; so können Sie Zeit und Geld sparen.

Was kann ich tun, wenn das Gerät nicht arbeitet?

Überprüfen Sie Folgendes:

- Wird das Gerät mit Strom versorgt?
- Ist die Hauptsicherung ausgefallen?
- Ist das Thermostat auf die Position "0" eingestellt?
- Führt die Steckdose Strom? Zur Kontrolle schließen Sie ein anderes Gerät an die Steckdose an und überprüfen, ob dies funktioniert.

Das Gerät bringt nicht die erwartete Leistung.

Überprüfen Sie Folgendes:

- Haben Sie das Gerät überlastet?
- Sind die Türen richtig geschlossen?
- Ist der Kondensator verschmutzt?
- Haben Sie genug Platz an der Rückseite und an den Seiten frei gelassen?

Bei Betriebsgeräuschen:

Das Kühlmittel, das den Kühlkreislauf durchläuft, kann auch dann ein leises Geräusch (ein Blubbern) verursachen, wenn der Kompressor nicht arbeitet. Machen Sie sich keine Sorgen - dies ist ganz normal. Bei anderen Geräuschen überzeugen Sie sich davon, dass:

- Das Gerät gerade steht.
- Keine Gegenstände an die Rückwand stoßen.
- Dass das Geräusch nicht durch vibrierende Gegenstände auf oder im Gerät verursacht wird.

Was kann ich tun, wenn sich Wasser im unteren Teil des Kühlgerätes sammelt?

Überprüfen Sie Folgendes:

Ist die Ablauföffnung für Tauwasser verstopft? (Reinigen Sie die Ablauföffnung mit dem Stöpsel.)

Falls Ihr Kühlgerät nicht richtig kühlen sollte:

- Ihr Kühlgerät wurde gemäß seiner Klimaklasse zum Einsatz bei bestimmten Umgebungstemperaturen entwickelt; entsprechende Angaben finden Sie auf dem Typenschild. Wenn Sie das Kühlgerät bei Umgebungstemperaturen außerhalb des empfohlenen Bereiches betreiben, kann die Kühlleistung darunter leiden.

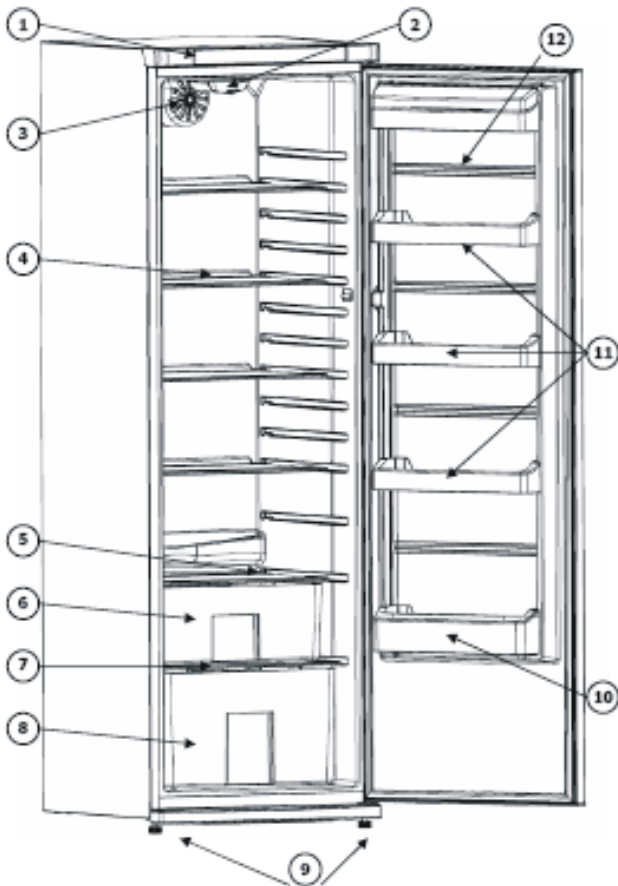
<i>Klimaklasse</i>	<i>Umgebungstemperatur (°C)</i>
T	zwischen 16 und 43
ST	zwischen 16 und 38
N	zwischen 16 und 32
SN	zwischen 10 und 32

(*) Gemäß TS EN ISO 15502 ist lediglich die Tropenklasse (T) für Umgebungstemperaturen zwischen 16°C und 43°C geeignet.

Empfehlungen

- Das Kühlsystem ist in die Rückwand des Kühlfachas integriert. Das spart Platz und verbessert die Leistung Ihres Gerätes. Im Betrieb können sich etwas Eis und Wassertropfen an der Rückwand bilden; dies hängt davon ab, wie oft der Kompressor anspringen muss. Machen Sie sich keine Sorgen - dies ist ganz normal. Das Gerät sollte abgetaut werden, falls sich eine ungewöhnliche starke Eisschicht bildet.
- Wenn Sie das Gerät längere Zeit nicht benutzen (z. B. während des Urlaubs) stellen Sie den Thermostatkopf auf die Position 0. Tauen Sie das Kühlgerät ab und reinigen Sie es. Lassen Sie die Tür offen stehen, damit sich weder Schimmel noch unangenehme Gerüche bilden.

TEIL 6. TEILE UND KOMPONENTEN DES GERÄTES



Diese Abbildung dient lediglich der Veranschaulichung.
Die Teile und Komponenten können je nach Modell variieren.

- 1) Kopffeld
- 2) Beleuchtung
- 3) Turbolüfter (bei Modellen mit Glasablagen)
- 4) Glasablagen (optional mit Gitterablagen)
- 5) Obere Gemüsefachabdeckung (Sicherheitsglas*, optional)
- 6) Oberes Gemüsefach (optional)
- 7) Untere Gemüsefachabdeckung (Sicherheitsglas*, optional)
- 8) Unteres Gemüsefach
- 9) Einstellbare Füße
- 10) Flaschenhalter
- 11) Türablagen
- 12) TOP SHELF

Herstellergarantie

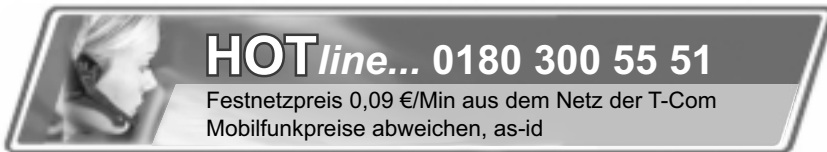
D

Wir freuen uns, dass Sie sich für den Kauf eines Haushaltgroßgerätes unseres Hauses entschieden haben, und wünschen Ihnen viel Spaß mit diesem hochwertigen Produkt. Unsere strenge Fertigungskontrolle gewährleistet die hohe Qualität unserer Geräte. Für den Fall, dass Sie dennoch eine berechnete Beanstandung haben, gewähren wir eine Garantie für die Dauer von

2 Jahren

ab Kaufdatum nach den nachfolgenden Bedingungen:

1. Diese Garantie lässt Ihre gesetzlichen Gewährleistungsansprüche als Verbraucher gegenüber dem Verkäufer des Gerätes unberührt. Diese Rechte werden durch die von uns gewährte Herstellergarantie nicht eingeschränkt.
2. Die von uns gewährte Garantie hat nur Gültigkeit für den privaten Gebrauch des Gerätes und beschränkt sich auf das Gebiet der Bundesrepublik Deutschland.
3. Die Garantiedauer beträgt 2 Jahre ab Kaufdatum.
4. Unsere Garantieleistung umfasst während der Garantiedauer nach unserer Wahl die Instandsetzung Ihres Gerätes oder den Austausch gegen ein gleichwertiges Gerät, die bei uns anfallenden Arbeitslöhne, Materialkosten und die Transportkosten des Gerätes innerhalb der Bundesrepublik Deutschland.
5. Zur Vereinbarung eines Reparaturtermins wenden Sie sich bitte an unsere Hotlinenummer:



HOTline... 0180 300 55 51
Festnetzpreis 0,09 €/Min aus dem Netz der T-Com
Mobilfunkpreise abweichen, as-id

Eine kurze Beschreibung Ihrer Beanstandung wäre sehr hilfreich und unterstützt die schnelle Reparatur des Gerätes. Sollten Sie weitere Fragen haben, können Sie uns auch schreiben:

hl-weiss@vestel-germany.de, www.vestel-germany.de,

Bevor Sie den Kundendienst anfordern, kontrollieren Sie bitte, ob es sich nicht um einen Bedienungsfehler oder eine Ursache handelt, die mit der Funktion Ihres Gerätes nichts zu tun hat.

Hier einige Hinweise (je nach Geräteart):

Prüfen Sie bitte vorab:

- a) ob die Steckdose Strom hat, eventuell durch Anschluss eines anderen elektrischen Gerätes.
- b) ob der Stecker in Ordnung ist und ob derselbe fest in der Steckdose sitzt.
- c) ob der Thermostatdrehknopf nicht auf STOPP steht (Kühlgeräte).

Hinweis für Kühlgeräte:

Nach dem Transport benötigt das Gerät um voll funktionsfähig zu sein ca. 24 Stunden, in denen sich das Kühlmittel stabilisiert. Die Kühlleistung beginnt sich vom Augenblick des Anschlusses an aufzubauen.

Hinweis für Herde:

Achten Sie bitte darauf, dass Ihr Herd/Kochfeld an einen eigenen Stromkreis angeschlossen ist, um Überlastungen zu vermeiden. Je nach Anschluss kann sich die Aufheizdauer ändern. Das beste Ergebnis erzielen Sie bei Anschluss aller drei Außenleiter.

Wichtiges Dokument! Bitte mit Kaufnachweis 2 Jahre aufbewahren.

Hinweis für Geschirrspüler:

Falls Sie Ihren Geschirrspüler unter einer Küchenarbeitsplatte unterbauen möchten und hierzu ggf. die mitgelieferte Arbeitsplatte des Gerätes entfernen, muss auf der Unterseite Ihrer Küchenarbeitsplatte ein Dunstschutzstreifen angebracht werden. Dies ist nötig um Beschädigungen an der Küchenarbeitsplatte durch Dunst/Feuchtigkeit beim Trockenvorgang (mit geöffneter Tür des Gerätes) zu vermeiden. Die Verlegung des Ablaufschlauches hat gemäß der Bedienungsanleitung des Gerätes zu erfolgen, um einen optimalen Betrieb des Gerätes zu ermöglichen. Achten Sie stets darauf, dass keine Salzurückstände nach der Befüllung des Regeneriersalzbehälters in Ihrem Geschirrspüler vorhanden sind. Deshalb muss immer unmittelbar nach jeder Salzbefüllung ein Hauptspülgang betrieben werden. (Korrosionsgefahr - Verlust der Garantieansprüche)

6. Für unsere Einbaugeräte gelten folgende erweiterten Bedingungen. Achten Sie darauf, dass Sie Ihr Gerät nur in dafür passende Möbel einbauen. Lesen Sie dazu unbedingt vorher die beiliegende Montageanleitung. Schrauben Sie das Gerät nicht seitlich fest. Nutzen Sie dafür nur die beschriebenen Befestigungspunkte. Achten Sie auch bei Ihren Einbaugeräten auf ausreichende Kühlung. Schäden die durch unsachgemäßen Einbau und / oder falsche Justage der Türen am Gerät oder am Kühl-/Gefriergut entstehen, werden nicht durch unsere Garantie abgedeckt.
7. Einschränkung der Garantie bei Geräusentwicklung: Die bei Kühl- und Gefriergeräten auftretenden Geräusche führen nicht zu einem Garantieanspruch. Dazu zählen alle Geräusche, wie sie im üblichen Betrieb auftreten. Üblich sind z.B. die Laufgeräusche des Kompressors, aber auch des Kühlmittelkreislaufes. Dies betrifft auch alle Einbaugeräte, da bei diesen durch den Einbau in ein Möbel Geräusche verstärkt werden können. Garantieanspruch besteht nur bei Geräten die lauter als von uns angegeben sind.
8. Sie müssen weiter den Kaufnachweis führen. Hierzu genügt das Original des Kassenzettels. Ohne Kaufnachweis können wir leider keine kostenlosen Garantieleistungen erbringen. Wir empfehlen Ihnen die Originalverpackung aufzubewahren, um im Garantiefalle einen sicheren Transport des Gerätes zu gewährleisten.
9. Die Garantie erlischt, wenn das Gerät von Ihnen oder einem nicht von uns autorisierten Dritten geöffnet und/oder Veränderungen an dem Gerät vorgenommen worden sind.

10. Kein Garantieanspruch besteht:

- bei unsachgemäßer Behandlung sowie unsachgemäßer Salzbefüllung
- bei mechanischer Beschädigung des Gerätes von außen
- bei Transportschäden
- bei Verschleiß
- bei Bedienungs- sowie Installationsfehlern
- bei Aufstellung des Gerätes in Feuchträumen oder im Freien
- bei Schäden, die auf höhere Gewalt, Wasser, Blitzschlag, Überspannung zurückzuführen sind
- bei Schäden an Küchenarbeitsplatten, falls kein Dunstschutzstreifen verwendet wurde
- bei übermäßiger Nutzung, insbesondere bei anderer als privater Nutzung
- bei Missachtung der Bedienungsanleitung
- wenn das Gerät keinen technischen Defekt aufweist
- wenn das Typenschild und/oder die Seriennummer entfernt oder unlesbar gemacht wurden

11. Die Garantie umfasst keine weitergehende Haftung unsererseits, insbesondere keine Haftung für Schäden, die nicht am Gerät selbst entstanden sind oder die durch den Ausfall des Gerätes bis zur Instandsetzung entstehen (z.B. Wegekosten, Handlingskosten, etc.). Hierdurch wird jedoch unsere gesetzliche Haftung, insbesondere nach dem Produkthaftungsgesetz, nicht eingeschränkt oder ausgeschlossen.
12. Von uns erbrachte Garantieleistungen verlängern die Garantiefrist von 2 Jahren ab Kaufdatum nicht, auch nicht hinsichtlich eventuell ausgetauschter Komponenten.

**Wir wünschen Ihnen viel Spaß mit Ihrem neuen
Haushaltsgroßgerät!**

