

# VESTEL

DE

## **KÜHL-GEFRIERKOMBINATION**

Bedienungsanleitung

TR

## **KOMBİ BUZDOLABI**

Kullanma kılavuzu

EN

## **COMBI REFRIGERATOR**

Instruction booklet

NL

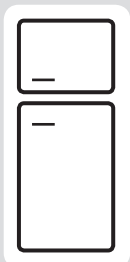
## **COMBI KOELKAST**

Handleiding

PL

## **COMBI CHŁODNICA-ZAMRAZARKA**

Przewodnik używania



**VKK 872 A2**



# Inhaltsverzeichnis

<b>BEVOR SIE DAS GERÄT BENUTZEN .....</b>	<b>2</b>
Allgemeine Warnhinweise .....	2
Sicherheits-Warnhinweise .....	5
Aufstellung und Inbetriebnahme Ihres Kühlschranks .....	6
Vor der Inbetriebnahme Ihres Kühlschranks .....	7
<b>DIE BEDIENUNGSELEMENTE .....</b>	<b>8</b>
Einstellen des Thermostats .....	8
Warnungen zu den Temperatureinstellungen .....	9
Zubehör .....	10
Eisschale .....	10
Plastikschaber .....	10
<b>EINLEGEN VON LEBENSMITTELN IN DAS GERÄT .....</b>	<b>11</b>
Kühlteil .....	11
Gefrierteil .....	11
<b>REINIGUNG UND WARTUNG .....</b>	<b>12</b>
Abtauen des Gefrierteils .....	13
Auswechseln der Lampe im Kühlteil .....	14
<b>TRANSPORT UND UMSTELLUNG .....</b>	<b>14</b>
Wechsel des Türanschlags .....	15
<b>BEVOR SIE DEN KUNDENDIENST ANRUFEN .....</b>	<b>15</b>
Tipps zum Energiesparen .....	17
<b>BAUTEILE UND FÄCHER DES GERÄTS .....</b>	<b>18</b>
<b>DATENBLATT FÜR KÜHLGERÄTE .....</b>	<b>19</b>
Konformitätserklärung .....	19

## **TEIL- 1. BEVOR SIE DAS GERÄT BENUTZEN**

### **Allgemeine Warnhinweise**

**WARNUNG:** Halten Sie die Belüftungsöffnungen des Gerätes bzw. des Einbauschranks stets frei und offen.

**WARNUNG:** Verwenden Sie keine mechanischen Werkzeuge oder andere Mittel als vom Hersteller vorgeschlagen, um den Abtauvorgang zu beschleunigen.

**WARNUNG:** Verwenden Sie im Nahrungsmittelfach des Gerätes keine elektrischen Geräte, es sei denn, sie sind vom Typ, die vom Hersteller empfohlen sind.

**WARNUNG:** Beschädigen Sie den Kältemittelkreis des Kühlgerätes nicht.

**WARNUNG:** Um Schaden wegen Unstabilität des Gerätes zu vermeiden, muss es gemäß der Anweisungen befestigt werden.

**WARNUNG:** Vergewissern Sie sich beim Aufstellen des Gerätes, dass das Netzkabel nicht eingeklemmt oder beschädigt wird.

**WARNUNG:** Schließen Sie nicht mehrere tragbare Steckdosen oder Stromversorgungen hinten am Gerät an.



Symbol ISO 7010 W021

**WARNUNG:** Brandgefahr / entflammbare Materialien

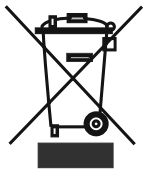
- Wenn Ihr Gerät R600 als Kältemittel verwendet - dies können Sie dem Typenschild am Gerät entnehmen, müssen Sie bei Transport und Aufstellung des Geräts darauf achten, die Kühlelemente nicht zu beschädigen. R600a ist zwar ein Erdgas und daher umweltfreundlich, aber explosiv. Sollte daher eines der Kühlelemente beschädigt werden, müssen Sie das Gerät von Hitze und offenem Feuer fernhalten und den Aufstellungsort des Geräts einige Minuten gründlich lüften.
- Achten Sie beim Transportieren und Aufstellen des Kühlschranks darauf, den Kältemittelkreislauf nicht zu beschädigen.

- Lagern Sie in diesem Gerät keine explosiven Stoffe wie Spraydosen mit brennbarem Treibmittel.
- Dieses Gerät ist zur Verwendung im Haushalt und in ähnlichen Anwendungen konzipiert wie z.B.;
  - Personalküchenbereiche in Läden, Büros und anderen Arbeitsumgebungen
  - Bauernhäuser und von Kunden in Hotels, Motels und anderen Unterkünften
  - Unterkünfte mit Bett und Frühstück;
  - Catering und ähnliche Non-Retail-Anwendungen
- Ist das Netzkabel beschädigt, muss es vom Hersteller, dem Vertrieb oder einer ähnlich qualifizierten Person ersetzt werden, um eine Gefahr zu vermeiden.
- Dieses Gerät ist nicht zur Verwendung durch Personen (einschließlich Kinder) mit eingeschränkten physischen, sensorischen oder geistigen Fähigkeiten oder mangelnder Erfahrung und Wissen bestimmt, es sei denn sie stehen unter Aufsicht oder ausführlicher Anleitung zur Benutzung des Gerätes durch eine verantwortliche Person, für ihre Sicherheit. Achten Sie stets darauf, dass Kinder niemals mit dem Gerät herumspielen.
- Das Netzkabel des Kühlschranks ist mit einem geerdeten Netzstecker ausgestattet. Dieser Netzstecker muss in eine geerdete, mit mindestens 16 Ampere gesicherte Steckdose gesteckt werden. Wenn Sie keine geeignete Steckdose haben, lassen Sie eine solche von einem qualifizierten Elektriker installieren.
- Dieses Gerät darf von Kindern ab 8 Jahren und älter und Personen mit eingeschränkten körperlichen, sensorischen oder geistigen Fähigkeiten oder ohne die nötige Erfahrung und das nötige Wissen verwendet werden, wenn diese unter Aufsicht stehen oder die Anweisungen zur Benutzung des

Gerätes in einer sicheren Weise erhalten haben und die damit verbundenen Gefahren verstehen können. Kinder sollten nicht mit dem Gerät spielen. Reinigung und Wartung dürfen nicht von Kindern ohne Aufsicht durchgeführt werden.

- Ist das Netzkabel beschädigt, muss es vom Hersteller, dem Vertrieb oder einer ähnlich qualifizierten Person ersetzt werden, um eine Gefahr zu vermeiden.
- Dieses Gerät ist nicht für den Einsatz auf Höhen über 2000 m vorgesehen.

## Alte und defekte Kühlgeräte



- Hat Ihr alter Kühlschrank ein Schloss, so machen Sie dieses vor der Entsorgung unbrauchbar. Andernfalls könnten sich Kinder beim Spielen in das Gerät einschließen und verunglücken.
- Alte Kühl- und Gefriergeräte können Isoliermaterialien und Kältemittel mit FCKW enthalten. Sorgen Sie daher dafür, bei der Entsorgung Ihres alten Kühlschranks die Umwelt nicht zu schädigen.

Bitte fragen Sie Ihre Gemeinde über die Entsorgung der Altgeräte zur Wiederverwendung, Recycling und Wiedergewinnungszwecke.

## Hinweise:

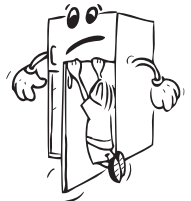
- Bitte lesen Sie dieses Handbuch sorgfältig durch, bevor Sie das Gerät aufstellen und in Betrieb nehmen. Unser Unternehmen ist nicht für Schäden haftbar, die durch missbräuchliche Verwendung des Geräts entstehen.
- Befolgen Sie alle Hinweise am Gerät und in der Bedienungsanleitung und bewahren Sie diese Bedienungsanleitung an einem sicheren Ort auf, damit Sie es bei eventuellen Problemen zur Hand haben.
- Dieses Gerät ist für die Verwendung in Privathaushalten vorgesehen und darf ausschließlich für den vorgesehenen Zweck verwendet werden. Es eignet sich nicht für die kommerzielle oder übliche Nutzung. Durch eine solche Verwendung wird die Garantie des Geräts hinfällig. Unser Unternehmen ist dann für keinerlei Schäden oder Verluste mehr haftbar.
- Dieses Gerät ist ausschließlich für die Verwendung in Innenräumen entwickelt und darf nur zur Lagerung / Kühlung von Nahrungsmitteln verwendet werden. Es ist nicht für die gewerbliche Nutzung geeignet und darf nicht zur Lagerung artfremder Stoffe verwendet werden (ausschließlich für Nahrungsmittel). Bei Zuwiderhandeln erlischt die Herstellergarantie.

## Sicherheits-Warnhinweise

- Verwenden Sie keine Steckerleisten oder Verlängerungskabel.
- Ist der Netzstecker beschädigt, zerrissen oder verschlissen, dürfen Sie ihn nicht mehr verwenden.
- Das Kabel darf nicht gedehnt, geknickt oder beschädigt werden.



- Dieses Gerät ist nur für den Betrieb durch Erwachsene vorgesehen. Lassen Sie niemals Kinder mit dem Gerät spielen oder an der Tür hängen.
- Um elektrische Schläge zu vermeiden, dürfen Sie den Netzstecker niemals mit nassen Händen aus- oder einstecken!
- Geben Sie keine Glasflaschen oder Getränkedosen in den Gefrierteil. Flaschen oder Dosen könnten explodieren.



- Geben Sie zu Ihrer eigenen Sicherheit keine explosiven oder brennbaren Materialien in den Kühlschrank. Geben Sie Getränke mit höherem Alkoholgehalt liegend und fest verschlossen in das Gefrierfach.



- Wenn Sie Eis aus dem Gefrierteil nehmen, dürfen Sie es nicht berühren, um Kälteverbrennungen und/oder Schnitte zu vermeiden.
- Berühren Sie gefrorene Lebensmittel niemals mit nassen Händen! Essen Sie niemals Eis und Eiswürfel sofort nachdem Sie sie aus dem Gefrierschrank entnommen haben!
- Frieren Sie bereits aufgetaute oder geschmolzene Nahrungsmittel nicht wieder ein. Dies kann zu gesundheitlichen Folgen wie Lebensmittelvergiftung führen.
- Decken Sie das Gehäuse oder die Oberseite des Kühlschranks nicht ab. Dies beeinträchtigt die Leistung Ihres Kühlschranks.
- Fixieren Sie beim Transport die Zubehörteile im Inneren, um deren Beschädigung zu vermeiden.



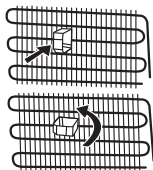
## Aufstellung und Inbetriebnahme Ihres Kühlschranks

*Achten Sie vor der Inbetriebnahme Ihres Kühlschranks auf folgende Punkte:*

- Die Betriebsspannung des Kühlschranks beträgt 220-240 V bei 50Hz.
- Das Netzkabel des Kühlschranks ist mit einem geerdeten Netzstecker ausgestattet. Dieser darf nur mit einer geerdeten, mit mindestens 16 A abgesicherten Steckdose verwendet werden. Wenn Sie keine geeignete Steckdose haben, lassen Sie eine solche von einem qualifizierten Elektriker installieren.
- Wir übernehmen keinerlei Haftung für Schäden, die durch Verwendung an nicht geerdeten Steckdosen entstehen können.
- Stellen Sie den Kühlschrank an einem Ort ohne direkte Sonneneinstrahlung auf.
- Das Gerät muss in einem Mindestabstand von 50 cm zu Herden, Gasöfen und Heizgeräten sowie mindestens 5 cm zu Elektroöfen aufgestellt werden.
- Ihr Kühlschrank darf niemals im Freien betrieben oder im Regen stehen gelassen werden.
- Wenn der Kühlschrank neben einem Gefrierschrank aufgestellt wird, muss ein Abstand von mindestens 2 cm zwischen den Geräten eingehalten werden, um Feuchtigkeitsbildung an den Außenflächen zu verhindern.
- Legen Sie keine Gegenstände auf den Kühlschrank. Stellen Sie ihn so an einem geeigneten Ort auf, dass über dem Gerät ein Freiraum von mindestens 15 cm vorhanden ist.



- Die einstellbaren Vorderfüße müssen in der geeigneten Höhe fixiert werden, damit der Kühlschrank in stabiler Position sicher betrieben werden kann. Sie können die Beine durch Drehen im Uhrzeigersinn (oder in die entgegengesetzte Richtung) einstellen. Dies sollte vor dem Einlegen der Lebensmittel in den Kühlschrank, erfolgen.



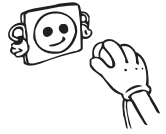
- Vor der Inbetriebnahme des Kühlschranks sollten Sie alle Teile mit warmem Wasser abwischen, dem Sie einen Teelöffel Natriumbicarbonat beigefügt haben. Wischen Sie mit frischem Wasser nach und trocknen Sie alle Teile. Setzen Sie alle Teile nach der Reinigung wieder ein.



- Montieren Sie das Plastikdistanzstück (Teil mit schwarzen Flügeln an der Rückseite), indem Sie es wie in der Abbildung gezeigt um 90° drehen. Dies verhindert, dass der Kondensator die Wand berührt.

### **Vor der Inbetriebnahme Ihres Kühlschranks**

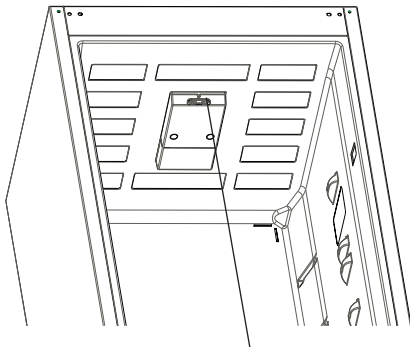
- Wenn Sie den Kühlschrank nach dem Transport zum ersten Mal in Betrieb nehmen, lassen Sie ihn vorher 3 Stunden in aufrechter Stellung stehen. Stecken Sie ihn erst dann ein. Dies stellt einen sicheren und effizienten Betrieb sicher. Andernfalls könnte der Kompressor beschädigt werden.
- Bei der ersten Inbetriebnahme kann der Kühlschrank einen merklichen Geruch entwickeln. Dieser verliert sich, sobald der Kühlvorgang richtig eingesetzt hat.



## TEIL- 2. DIE BEDIENUNGSELEMENTE

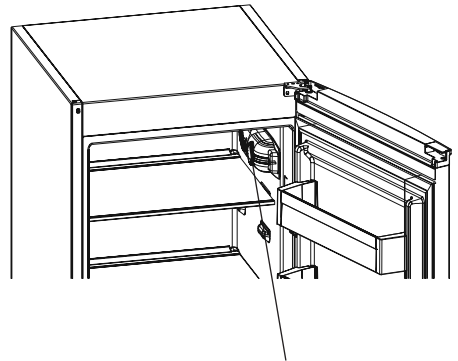
### Einstellen des Thermostats (Bei einigen Modellen)

Wenn Beleuchtung und Thermostat an Oberseite



Thermostatregler

Wenn Beleuchtung und Thermostat an Seite positioniert sind



Thermostatregler

Das Thermostat regelt automatisch die Innentemperatur der einzelnen Fächer. Wenn Sie den Regler von Position 1 auf 5 drehen, erhalten Sie tiefere Temperaturen.

**Wichtiger Hinweis: Versuchen Sie nicht, den Knopf über die Stellung 1 zu drehen. Es wird Ihr Gerät stoppen**

#### Thermostat-Einstellungen für Kühl- und Gefriereteil

1 – 2 : Für die Kurzzeitlagerung von Lebensmitteln im Gefrierraum stellen Sie den Regler auf die Position zwischen Minimum und mittlerer Stellung.

3 – 4 : Für die Langzeitlagerung von Lebensmitteln im Gefrierraum stellen Sie den Regler auf die mittlere Position.

5 : Zum Einfrieren von frischen Lebensmitteln. Das Gerät benötigt hierfür längere Zeit. Wenn das Gefriergut die Tiefkühltemperatur erreicht hat, drehen Sie den Regler wieder auf die mittlere Position.

## Warnungen zu den Temperatureinstellungen

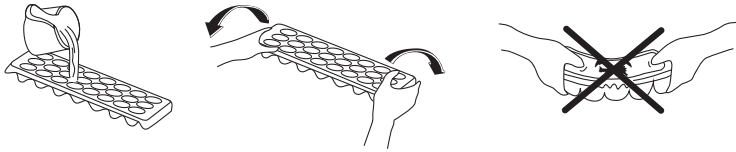
- Die Umgebungstemperatur, die Temperatur der frisch eingefrorenen Nahrungsmittel sowie die Häufigkeit, mit der die Tür geöffnet wird, beeinflussen die Temperatur im Kühl- und Gefrierfach. Ändern Sie die Einstellungen, falls dies erforderlich ist.
- Wenn Sie das Gerät zum ersten Mal einschalten, sollte das Gerät ungefähr 24 Stunden laufen, bis es auf eine zufriedenstellende Temperatur herunterkühlt.
- Öffnen Sie in dieser Zeit nicht zu oft die Tür und geben Sie nicht zu viele Nahrungsmittel in das Gerät.
- Wenn das Gerät ausgeschaltet oder ausgesteckt wird, müssen Sie mindestens 5 Minuten warten, bevor Sie es wieder einschalten oder einstecken, damit der Kompressor nicht beschädigt wird.
- Ihr Kühlgerät wurde gemäß seiner Klimaklasse zum Einsatz bei bestimmten Umgebungstemperaturen entwickelt; entsprechende Angaben finden Sie auf dem Typenschild. Wenn Sie das Kühlgerät bei Umgebungstemperaturen außerhalb des empfohlenen Bereiches betreiben, kann die Kühlleistung darunter leiden.
- Diese Geräte wurden entworfen für eine Umgebungstemperatur zwischen 16°C - 38°C.

Klimaklasse	Umgebungstemperatur °C
<b>T</b>	Zwischen 16 und 43 (°C)
<b>ST</b>	Zwischen 16 und 38 (°C)
<b>N</b>	Zwischen 16 und 32 (°C)
<b>SN</b>	Zwischen 10 und 32 (°C)

## Zubehör

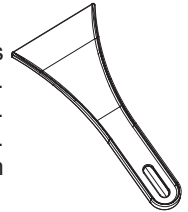
### Eisschale

- Eisschale nur zu Dreiviertel mit Wasser füllen und gefrieren lassen.
- Die Eiswürfel lösen sich aus der Schale durch Verwinden oder wenn die Eisschale kurze Zeit unter fließendes Wasser gehalten wird.



### Plastischaber

Nach einiger Zeit sammeln sich Eisrückstände in Teilen des Gefrierfachs an. Das im Gefrierfach anfallende Eis sollte regelmäßig entfernt werden. Verwenden Sie falls erforderlich den mitgelieferten Plastischaber. Verwenden Sie dazu keine scharfen oder spitzen Metallgegenstände. Diese könnten den Kühlkreis verletzen und zu irreparablen Schäden am Gerät führen.



**Die Bilder und Beschreibungen der Zubehörteile kann je nach Kühlschrankmodell variieren.**

## **TEIL- 3. EINLEGEN VON LEBENSMITTELN IN DAS GERÄT**

### **Kühlteil**

- Um die Feuchtigkeit im Kühlraum und damit die Reifbildung gering zu halten, sollten Sie Flüssigkeiten nur verschlossen in das Kühlteil stellen. Die Reifbildung konzentriert sich auf die kältesten Stellen des Verdunsters. Nach einiger Zeit ist Abtauen erforderlich.
- Stellen Sie niemals warmes Essen in das Kühlteil. Warmes Essen sollte zunächst auf Raumtemperatur abkühlen und so im Kühlraum platziert werden, dass angemessene Luftzirkulation möglich ist.
- Das Gefriergut sollte nicht die hintere Wand berühren, da sich andernfalls Reif bildet und die Verpackung daran festkleben könnte. Öffnen Sie die Tür des Kühlraums so wenig wie möglich.
- Legen Sie nur so viel Fleisch und geputzten Fisch (in Packungen oder Kunststoffolie) in den Kühlraum, wie Sie in 1-2 Tagen verbrauchen.
- Obst und Gemüse können unverpackt im Frischhaltefach aufbewahrt werden.

### **Gefrierteil**

- Der Gefrierraum eignet sich zur Langzeitlagerung von Tiefkühlkost bzw. Gefriergut und zur Eiswürfelbereitung.
- Frische oder warme Lebensmittel dürfen nicht zum Einfrieren in die Türfächer des Gefrierteils gelegt werden. Diese sind nur zum Lagern von gefrorenem Gut geeignet.
- Frische oder warme Lebensmittel dürfen nicht mit gefrorenem Gut zusammengelegt werden. Dies könnte dadurch angetaut werden.
- Teilen Sie frische Lebensmittel (z.B. Fleisch, Fisch, Hackfleisch) vor dem Einfrieren in Portionen auf, die Sie auf einmal verwerten können.
- Beim Lagern von fertiger Tiefkühlkost richten Sie sich stets nach den Packungsangaben. Wenn keine Informationen angegeben sind, sollten Sie die Lebensmittel höchstens 3 Monate ab Kaufdatum lagern.
- Wenn Sie Tiefkühlkost kaufen, vergewissern Sie sich stets, dass diese ordnungsgemäß gefroren ist und dass die Verpackung in einwandfreiem Zustand ist.
- Damit die Qualität erhalten bleibt, transportieren Sie Tiefkühlkost in geeigneten Behältern und legen Sie sie so schnell wie möglich in die Gefrierfächer des Geräts.
- Wenn die Verpackung der Tiefkühlkost Feuchtigkeit aufweist bzw. auffällig gewölbt ist, besteht die Möglichkeit, dass diese bereits unsachgemäß gelagert wurde und der Inhalt verdorben ist.
- Die Lagerdauer der Tiefkühlkost hängt von der Raumtemperatur, der Thermostat-Einstellung, der Art der Kost, der Transportzeit zwischen Laden und Ihrem Gefrierschrank ab, und letztlich auch davon, wie oft Sie die Tür am Gerät öffnen. Befolgen Sie stets die Anweisungen auf der Verpackung, und überschreiten Sie niemals die angegebene maximale Lagerdauer.
- Verwenden Sie für die von Ihnen zubereiteten Speisen und für einzufrierende Lebensmittel stets das Schnellgefrierfach, das mit größerer Kälteleistung arbeitet. Die Schnellgefrierfächer sind die mittleren Schubfächer im Gefrierraum.

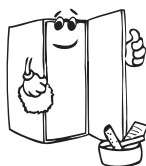
## TEIL- 4. REINIGUNG UND WARTUNG

- **Ziehen Sie vor der Reinigung unbedingt den Netzstecker.**

- Waschen Sie den Kühlschrank nicht mit fließendem Wasser.

- Sie können die Innen- und Außenflächen mit einem weichen Tuch oder einem Schwamm mit warmem Seifenwasser abwischen.

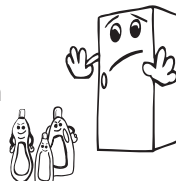
- Nehmen Sie die Innenteile einzeln heraus und reinigen Sie sie mit Seifenwasser. Waschen Sie diese nicht im Geschirrspüler.



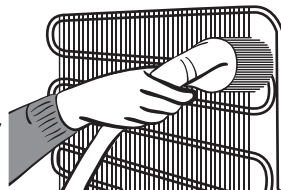
- Verwenden Sie keine brennbaren, explosiven oder ätzenden Materialien wie Verdüner, Benzin oder Säure zur Reinigung.



- Sie sollten den Kondensator mindestens einmal jährlich mit einem Besen reinigen, um Energie zu sparen und die Leistung zu erhöhen.

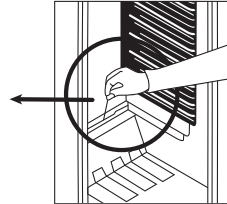
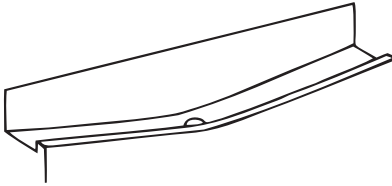


**Stellen Sie sicher, dass Ihr Kühlschrank während der Reinigung ausgesteckt ist.**



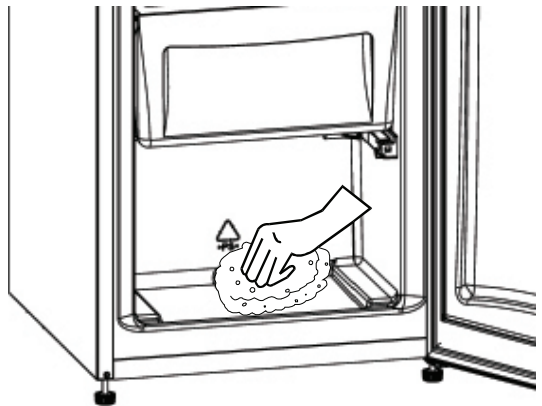
### Abtauen des Kühlteils

- Während das Gerät läuft, taut es sich automatisch ab. Das Tauwasser wird in der Verdunstungsschale gesammelt und verdampft automatisch.
- Tauwasserablauffrinne und Ablaufloch im Kühlraum häufiger reinigen, damit das Tauwasser ungehindert ablaufen kann. Benutzen Sie hierfür einen geeigneten spitzen Gegenstand.
- Sie können auch ein " Glas Wasser in das Abflußrohr gießen.



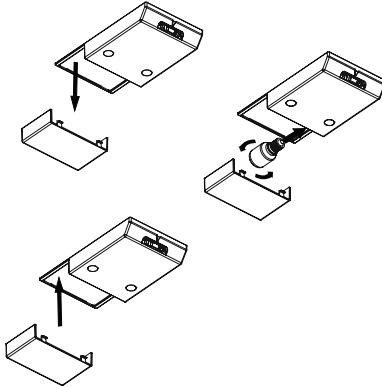
### Abtauen des Gefrierteils

- Sie sollten den Gefrierraum regelmäßig von der Reifschicht befreien.
- Verwenden Sie dazu keine scharfen oder spitzen Metallgegenstände. Andernfalls könnte der Kältekreislauf irreparabel beschädigt werden. Verwenden Sie den mitgelieferten Kunststoffschaber.
- Wenn sich eine Reifschicht von mehr als 5 mm gebildet hat, müssen Sie abtauen.
- Vor dem Abtauen wickeln Sie das Gefriergut in Zeitungspapier ein und lagern es an einem kühlen Ort, um die Temperatur des Gefrierguts so lange wie möglich stabil zu halten.
- Um das Abtauen zu beschleunigen, stellen Sie eine oder mehrere Schüsseln mit warmem Wasser in den Gefrierraum.
- Reiben Sie den Gefrierraum mit einem Schwamm oder einem sauberen Tuch trocken.
- Wenn das Gerät abgetaut ist, legen Sie das Gefriergut wieder in den Gefrierschrank. Diese Lebensmittel sollten dann in kurzer Zeit aufgebraucht werden.

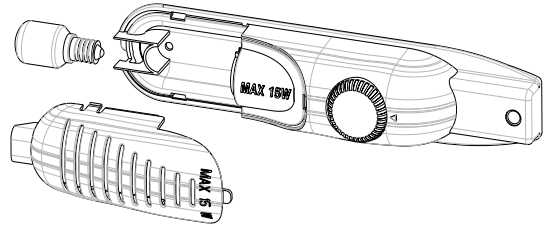


## Auswechseln der Lampe im Kühlteil (Bei einigen Modellen)

Wenn Beleuchtung und Thermostat an Oberseite



Wenn Beleuchtung und Thermostat an Seite positioniert sind



### Wenn Sie die Glühlampe aus dem Kühlteil wechseln wollen:

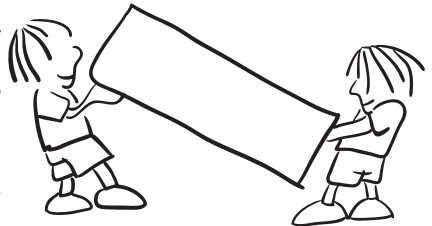
1. Netzstecker aus der Steckdose ziehen
2. Lichtdeckel durch Drücken der seitlichen Haken entfernen.
3. Tauschen Sie die defekte Glühlampe gegen eine Neue aus (max. 15 W)
4. Setzen Sie den Lichtdeckel wieder ein und warten Sie 5 Minuten bis Sie das Gerät wieder einschalten.

### LED-Beleuchtung auswechseln

Falls Ihr Kühlschrank eine LED-Beleuchtung hat, wenden Sie sich an den Helpdesk, da sie nur von autorisiertem Personal ausgewechselt werden sollte.

## TEIL- 5. TRANSPORT UND UMSTELLUNG

- Die Originalverpackung inkl. Schaumteile kann für zukünftige Transporte aufbewahrt werden (optional).
- Fixieren Sie den Kühlschrank mit solider Verpackung, Bändern oder starken Schnüren. Beachten Sie auch bei einem erneuten Transport die Transporthinweise auf der Verpackung.
- Nehmen Sie alle beweglichen Teile (Einschübe/Regale, Zubehörteile, Gemüseschalen) etc. aus dem Kühlschrank oder fixieren Sie diese mit Klebeband, wenn Sie den Kühlschrank umstellen oder transportieren.



**Achten Sie darauf, den Gefrierschrank nur in aufrechter Lage zu transportieren.**



## **Wechsel des Türanschlags**

- Es ist nicht möglich, die Öffnungsrichtung Ihrer Kühlschrantür zu ändern, wenn die Türgriffe auf Ihrem Kühlschrank an der Vorderseite der Tür installiert sind.
- Es ist möglich, bei Modellen ohne Griffe die Öffnungsrichtung zu ändern.
- Wenn die Tür Öffnungsrichtung Ihres Kühlschranks geändert werden kann, sollten Sie sich an den nächstgelegenen autorisierten Service wenden, um die Öffnungsrichtung zu ändern.

## **TEIL- 6. BEVOR SIE DEN KUNDENDIENST ANRUFEN**

Ihr Gerät ist so konstruiert und hergestellt, daß Störungsfreiheit und lange Lebensdauer gegeben sind. Sollte dennoch während des Betriebs eine Störung auftreten, so wenden Sie sich bitte an die nächste Kundendienststelle. Prüfen Sie vorher jedoch, ob die Störung evtl. auf Bedienungsfehler zurückzuführen ist, denn in diesem Fall müssen Ihnen auch während der Garantiezeit die anfallenden Kundendienstkosten berechnet werden. Folgende Störungen können Sie durch prüfen der möglichen Ursachen selbst beheben :

### **Das Gerät läuft nicht**

- Stromausfall
- Die Hauptsicherung ist ausgefallen
- Das Thermostat steht auf Position “•”
- Die Sicherung der Steckdose ist nicht in Ordnung. Prüfen Sie dies, indem Sie ein anderes Gerät an der selben Steckdose anschließen.

### **Wenn das Gerät nur geringe Leistung bringt**

#### **Prüfen Sie, ob**

- das Gerät überladen ist.
- das Thermostat auf Position „1“ gestellt ist (in diesem Fall stellen Sie das Thermostat auf den geeigneten Wert).
- die Türen einwandfrei geschlossen sind.
- der Kondensator staubfrei ist.
- ausreichender Abstand an Rückwand und Seiten vorhanden ist.

### **Die Gefrierraumtemperatur ist nicht ausreichend tief**

- Das Gerät ist überladen
- Die Türen sind nicht korrekt verschlossen
- Staub auf dem Kondensator
- Die Be- und Entlüftung ist nicht in Ordnung. Das Gerät steht zu nah an einer Wand oder Gegenstand.

### **Die Geräusche sind zu laut**

- Strömungsgeräusche im Kältekreislauf sind nicht zu vermeiden. Wenn sich das Geräusch verändern sollte, prüfen Sie folgendes:
- Steht das Gerät fest auf dem Boden ?
- Werden nebenstehende Möbel oder Gegenstände von dem laufenden Kühlaggregat in Vibration gesetzt ?

- Vibrieren auf der Geräteoberfläche aufgestellte Gegenstände ?

### **Wenn das Gerät Geräusche macht**

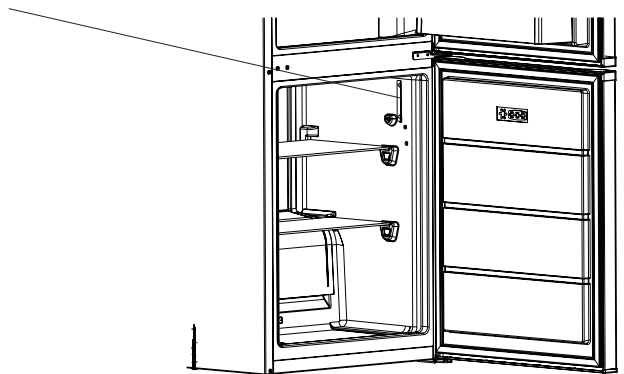
- Das Kühlmittel, das im Kühlkreislauf zirkuliert, macht möglicherweise leise Geräusche (Gluckergeräusche), auch wenn der Kompressor nicht läuft. Diese Geräusche sind völlig normal. Wenn allerdings ungewöhnliche Geräusche vorliegen, vergewissern Sie sich, dass
- das Gerät eben ausgerichtet ist.
- keine Gegenstände die Rückwand berühren.
- auf dem Gerät keine Gegenstände vibrieren.
- Wasser befindet sich im unteren Teil des Kühlteils
- Abflußrohr ist verstopft. Reinigen Sie das Abflußloch.
- Die vorderen Kanten des Kühlschranks können heiß sein. Das ist normal. Diese Bereiche sind warm konzipiert um die Kondensation zu vermeiden und dies wirkt nicht negativ auf die Energieverbrauch.

### **Hinweis**

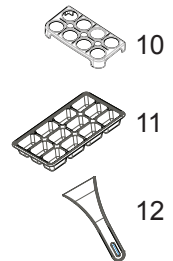
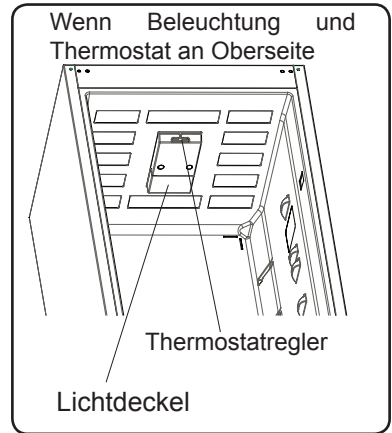
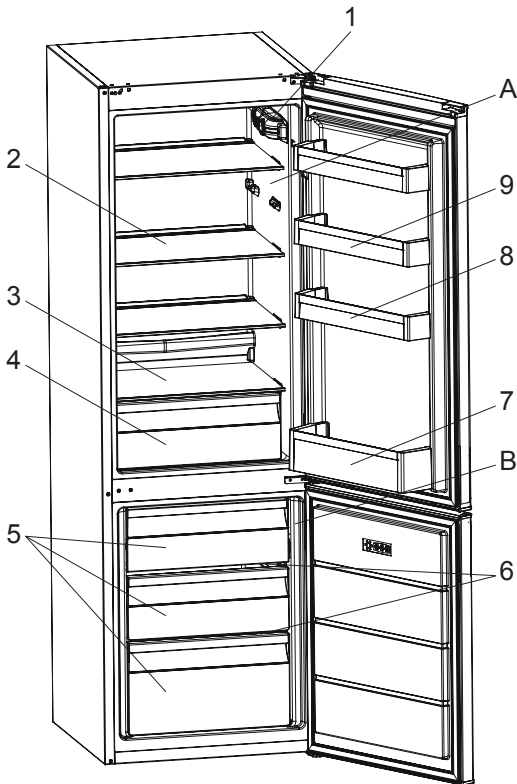
- Das Kühlsystem befindet sich in der Rückwand des Kühlteils, um ein verbessertes Aussehen zu erhalten. Je nach dem, ob der Kompressor läuft, entstehen Wasserperlen oder eine Reifschicht auf der Wand. Kein Grund zur Sorge, das ist normal. Nur bei einer übermäßig dicken Schicht auf der Wand empfiehlt es sich das Gerät abzutauen.
- Wenn das Gerät für längere Zeit außer Betrieb gesetzt wird (z.B. während den Sommerferien): Gerät ausschalten, Netzstecker ziehen. Gerät reinigen und die Tür geöffnet lassen um Geruchs- und Schimmelbildung zu vermeiden.

## Tipps zum Energiesparen

1. Stellen Sie das Gerät in einem kühlen, gut belüfteten Raum auf, jedoch nicht in direkter Sonneneinstrahlung oder neben Hitzequellen (Strahler, Herde etc.). Verwenden Sie andernfalls eine isolierende Trennwand.
2. Lassen Sie warme Speisen und Getränke ganz auskühlen, bevor Sie sie in das Gerät geben.
3. Geben Sie gefrorene Nahrungsmittel zum Auftauen in das Kühlfach. Die tiefe Temperatur der gefrorenen Nahrungsmittel unterstützt während des Auftauens die Kühlfunktion im Kühlteil. Dies spart Energie. Werden die Nahrungsmittel außerhalb des Geräts aufgetaut, wird Energie verschwendet.
4. Getränke und flüssige Speisen müssen verschlossen werden, wenn sie in das Gerät gegeben werden. Andernfalls steigt die Feuchtigkeit im Gerät an. Die Arbeitszeit der Kühlung verlängert sich dadurch. Durch das Verschließen wird außerdem die Geruchsbildung verhindert.
5. Öffnen Sie die Gerätetür immer nur möglichst kurz, wenn Sie etwas hineingeben.
6. Halten Sie auch die Deckel der verschiedenen Kühlfächer im Kühlteil immer geschlossen (Crisper, Kühlfach etc.)
7. Die Türdichtung muss stets sauber und flexibel gehalten werden. Tauschen Sie abgenützte Dichtungen aus.
8. Energieverbrauch Ihres Gerätes gilt ohne Schubladen und bei vollständig beladenem Tiefkühlbereich.
9. Verwenden Sie zum Energiesparen kein Volumen zwischen Lastlimit und Tür entlang der Lastlimitlinie. Lastlimitlinie wird auch in der Erklärung zum Energieverbrauch verwendet



## TEIL- 7. BAUTEILE UND FÄCHER DES GERÄTS



Diese Präsentation ist nur zur Information über die Teile des Gerätes. Die Teile können je nach Modell variieren.

A) Kühlteil

B) Gefrierenteil

1) Thermostatregler\*

2) Glasablagen

3) Gemüsefachabdeckung

4) Gemüsefach

5) Gefrierfächer

6) Glaseinschub

7) Flaschenregal

8) Verstellbares Türfach

9) Oberes Türfach

10) Eierhalter

11) Eisschale\*

12) Kunststoff-Eiskratzer

(\*Bei einigen Modellen)

## TEIL- 8. DATENBLATT FÜR KÜHLGERÄTE

Marke	VESTEL
Modell	VKK 872 A2
Produkt-Kategorie	7(Kühl-Gefriergerät)
Energieklasse	A++
Jährlicher Energieverbrauch *	202 kWh / Jahr
Totaler Bruttoinhalt	270 l
Totaler Nettovolumen	268 l
Kühlschrank Bruttovolumen	186 l
Kühlschrank Nettovolumen	184 l
Gefrierschrank Bruttovolumen	84 l
Gefrierschrank Nettovolumen	84 l
Sternebewertung	***
Kühlsystem	Statisch
Erwärmungszeit (-18°C/-9°C) 14 stunde (25°C)	17 Stunden
Gefriervermögen	4 kg / 24 Stunden
Klimaklasse **	ST/N (16°C - 38°C)
Geräuschemission	40 dB(A)

### Konformitätserklärung

- Dieses Gerät ist für die Aufbewahrung von Lebensmitteln bestimmt und entspricht der Verordnung (EG) Nr. 1935/2004 EC, 10/2010 EC.
- Dieses Gerät wurde gemäß folgender Richtlinien entworfen, hergestellt und auf den Markt gebracht:
  - Diese Geräte wurden entworfen für eine Umgebungstemperatur zwischen 16°C - 38°C.
  - Die Konstruktion des Geräts entspricht den Normen EN62552, IEC60335-1 / IEC60335-2-24, 2014/30/EU.
  - Sicherheitsanforderungen der "Niederspannungsrichtlinie" 2014/35/EU.
  - Schutzvorschriften der EG-Richtlinie 2014/30 "EMV"Dieses Gerät entspricht der EG-Richtlinie Niederspannung 2014/35/EU und Elektromagnetische Verträglichkeit 2014/30/EU in der jeweils aktuellen Fassung bei Lieferung, Richtigkeit geprüft.

Die Gebrauchsanleitung basiert auf den in der Europäischen Union gültigen Normen und Regeln. Landesspezifische Normen und Regeln beachten!

- 1) Bewertung von A (= niedriger Verbrauch) bis G (= hoher Verbrauch).
- 2) Der Energieverbrauch bezieht sich auf den Jahresverbrauch in kWh, ermittelt nach DIN EN 153. Im praktischen Betrieb können je nach Nutzung und Standort des Geräts Abweichungen auftreten.

- 3) \* = Fach mit -6 °C oder kälter  
 \*\* = Fach mit -12 °C oder kälter  
 \*\*\* = Tiefkühl-Lagerfach mit -18 °C oder kälter  
 \*\*\*\* = Gefrierfach mit -18 °C oder kälter

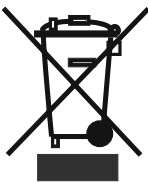
4) **Klimaklasse:** Ihr Kühlgerät wurde gemäß seiner Klimaklasse zum Einsatz bei bestimmten Umgebungstemperaturen entwickelt; entsprechende Angaben finden Sie auf dem Typenschild. Wenn Sie das Kühlgerät bei Umgebungstemperaturen außerhalb des empfohlenen Bereiches betreiben, kann die Kühlleistung darunter leiden.

## Konformitätserklärung

Wir erklären, dass unsere Produkte die geltenden europäischen Richtlinien, Entscheidungen und Regularien sowie die in den referenzierten Standards gelisteten Anforderungen erfüllen.



## Entsorgung des Gerätes



Altgeräte dürfen nicht in den Hausmüll!

Sollte das Gerät einmal nicht mehr benutzt werden können, so ist jeder Verbraucher gesetzlich verpflichtet, Altgeräte getrennt vom Hausmüll z.B. bei einer Sammelstelle seiner Gemeinde / seines Stadtteils abzugeben. Damit wird gewährleistet, dass die Altgeräte fachgerecht verwertet und negative Auswirkungen auf die Umwelt vermieden werden.

Deshalb sind Elektrogeräte mit dem abgebildeten Symbol gekennzeichnet.

## Recycling



Unsere Verpackungen werden aus umweltfreundlichen, wiederverwertbaren Materialien hergestellt:

Außenverpackung aus Pappe

Formteile aus geschäumtem, FCKW-freiem Polystyrol (PS)

Folien und Beutel aus Polyäthylen (PE)

Spannbänder aus Polypropylen (PP).

Sollten es Ihre räumlichen Verhältnisse zulassen, empfehlen wir Ihnen, die Verpackung zumindest während der Garantiezeit aufzubewahren. Sollte das Gerät zur Reparatur eingeschickt oder in eine Reparatur-Annahmestelle gebracht werden müssen, ist das Gerät nur in der Originalverpackung ausreichend geschützt.

Wenn Sie sich von der Verpackung trennen möchten, entsorgen Sie diese bitte umweltfreundlich.

# İçindekiler

<b>BUZDOLABINIZI KULLANMADAN ÖNCE .....</b>	<b>22</b>
Genel Uyarılar .....	22
Eski ve Kullanım Dışı Buzdolapları .....	24
Güvenlik Uyarıları .....	24
Buzdolabınızın Yerleştirilmesi ve Çalıştırılması .....	25
Buzdolabınızı Çalıştırmaya Başlamadan Önce .....	26
<b>BUZDOLABINIZIN KULLANILMASI .....</b>	<b>26</b>
Sıcaklıkların Ayarlanması .....	26
Sıcaklık Ayarları İle İlgili Uyarılar .....	26
Aksesuarlar .....	27
Buz Kabi .....	27
Buz Kazıma Küreği .....	28
<b>YİYECEKLERİN SAKLANMASI .....</b>	<b>29</b>
Soğutucu Bölme .....	29
Derin Dondurucu Bölme .....	30
<b>TEMİZLİK VE BAKIM .....</b>	<b>33</b>
Eritme .....	33
Lamba Değişimi .....	34
<b>TAŞINMA VE YERDEĞİŞTİRME .....</b>	<b>35</b>
Kapının Açılış Yönünün Değiştirilmesi .....	35
<b>SERVİSE BAŞVURMADAN ÖNCE .....</b>	<b>35</b>
Enerji Verimliliği Hakkında Önemli Notlar .....	37
<b>BUZDOLABINIZIN PARÇALARI VE BÖLMELERİ .....</b>	<b>38</b>
<b>TEKNİK BİLGİLERİ .....</b>	<b>39</b>

*Kitapta geçen görsel ve yazılı anlatımlar birkaç model için ortak hazırlanmıştır. Bu sebeple bazı kısımları cihazınızdan farklılık gösterebilir.*

## **BÖLÜM - 1. BUZDOLABINIZI KULLANMADAN ÖNCE**

### **Genel Uyarılar**

**UYARI:** Cihazın mahfazasında veya gövdesinde bulunan havalandırma deliklerini açık tutunuz.

**UYARI:** Buz çözme işlemini hızlandırmak için mekanik araçlar veya başka yapay yöntemler kullanmayın.

**UYARI:** Üretici tarafından önerilmedikçe, cihazın yiyecek saklanan kısımlarında elektrikli cihazlar kullanmayın.

**UYARI:** Buzdolabının soğutucu gaz devresine zarar vermeyin.

**UYARI:** Ürünün dengesizliğinden kaynaklanabilecek zararlardan kaçınmak için, talimatlara uygun olarak ürün sabitlenmelidir.

**UYARI:** Cihazı yerleştirirken besleme kablosunun sıkışmadığından veya hasar görmediğinden emin olun.

**UYARI:** Taşınabilir çoklu prizleri veya taşınabilir güç kaynaklarını cihazın arkasında bulundurmayın.



Sembol ISO 7010 W021

**Uyarı:** Yangın riski / Alevlenebilir malzeme

- Eğer ürününüz soğutucu akışkan olarak R600a kullanıyorsa –bu bilgiyi soğutucudaki etiketten görebilirsiniz- taşıma ve montaj sırasında soğutma elemanlarının hasar görmemesi için dikkatli olunması gerekir. R600a çevre dostu ve doğal bir gaz olmasına karşın patlayıcı özelliğe sahip olduğundan, soğutma elemanlarındaki herhangi bir hasar nedeniyle oluşacak bir sızıntı sırasında buzdolabınızı açık alev veya ısı kaynağından uzaklaştırıp cihazın bulunduğu ortamı birkaç dakika süreyle havalandırınız.
- Buzdolabını taşıırken ve yerleştirirken soğutucu gaz devresine zarar vermeyin.
- Cihazın içerisinde yanıcı içeriği bulunan aerosol kutuları gibi patlayıcı maddeler bulundurmayın.
- Bu cihaz ev ve benzeri yerlerde kullanılmak üzere tasarlanmıştır. Örneğin;



- mağazalar, ofisler ve diğer çalışma ortamlarında bulunan personel mutfakları;
  - çiftlik evlerinde, otel, motel ve diğer ikamet ortamlarındaki müşteriler tarafından;
  - oda - kahvaltı tipi ortamlarda;
  - catering ve benzeri perakende olmayan uygulamalar
- Eğer besleme kablonuz prize uygun değilse, herhangi bir tehlikeyi önlemek amacıyla besleme kablosu üretici firma tarafından ya da yetkili servis tarafından değiştirilmelidir.
  - Bu cihaz, yanlarında güvenliklerinden sorumlu olacak veya onlara cihazın kullanımıyla ilgili gerekli talimatları verecek bir kişi bulunmadığı sürece fiziksel, duyuşal veya zihinsel yeteneklerinde yetersizlik bulunan veya bilgisiz ya da deneyimsiz olan kişiler (çocuklar da dahil) tarafından kullanım için tasarlanmamıştır. Çocuklar denetlenerek cihazla oynamaları önlenmelidir.
  - Buzdolabınızın şebeke kablosuna topraklı özel fiş takılmıştır. Bu fiş en az 16 amper değerinde topraklı özel priz ile kullanılmalıdır. Evinizde böyle bir priz yok ise, ehliyetli bir elektrikçiye yaptırınız.
  - Bu cihaz 8 yaş ve üstü çocuklar ve fiziksel, duyuşal veya zihinsel yetenekleri eksik veya bilgi ve tecrübe açısından eksik kişiler tarafından bir gözetmen ile birlikte veya cihazın güvenli bir şekilde kullanımıyla ilgili talimatların verilmesi ve tehlikeli oluşabilecek durumların anlaşılmasıyla kullanılabilir. Çocuklar ürün ile oynamamalıdır. Temizlik ve kullanıcı bakımı, gözetim olmadan çocuklar tarafından yapılmamalıdır.
  - Bu cihaz 2000 m'yi aşan yüksekliklerde kullanılmak üzere tasarlanmamıştır.

## Eski ve Kullanım Dışı Buzdolapları

- Eski buzdolabınızın kilidi olan bir buzdolabıysa, atmadan önce kilidini kırın veya çıkartın; çünkü çocuklar oynarken içine girerek kendilerini kilitleyebilir ve bir kazaya neden olabilir.
- Eski Soğutucu ve dondurucular, izolasyon malzemeleri ve CFC içeren soğutma gazı ihtiva etmektedirler. Bu nedenle eski buzdolabınızı elden çıkarırken çevreye zarar vermemeye özen gösterin.

Elektrikli ve elektronik ev eşyalarında bulunabilecek zararlı maddelerin çevre ve insan sağlığı üzerine olumsuz etkilerini en aza indirmek amacıyla atık haline gelmiş olan ürününüzü,



- diğer evsel atıklardan ayrı toplayınız,
- yeniden kullanım, geri dönüşüm, geri kazanım veya bertarafına katkıda bulunmak için belirlenen toplama noktalarına götürünüz,
- kayıt dışı toplama yapanlara vermeyiniz.

Toplama noktaları ile ilgili olarak bağlı bulunduğunuz belediyeler veya ürünü satın aldığınız dağıtıcı ile görüşünüz.

### Önemli Notlar:

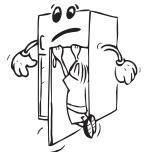
- Lütfen cihazınızı yerleştirmeden ve çalıştırmadan önce kullanma kılavuzunu dikkatle okuyun. **Hatalı kullanımlarından doğacak zararlardan firmamız sorumlu tutulamaz.**
- Cihazınızın üzerindeki ve kullanma kılavuzundaki tüm uyarıları dikkate alınız ve bu kitapçığı ilerde çıkabilecek bazı sorunlara ışık tutması amacı ile saklayınız.
- Bu ürün evlerde kullanım için üretilmiş olup, yalnızca evde ve belirtilen amaçlar için kullanılabilir. Ticari ya da toplu kullanıma uygun değildir. Böyle bir kullanım, ürünün garantisinin iptaline neden olacağı gibi doğacak zararlardan da şirketimiz sorumlu olmayacaktır.
- Bu ürün evlerde kullanım için üretilmiş olup, yalnızca gıdaların soğutulması / muhafazası için uygundur. Ticari yada toplu kullanıma ve / veya gıda harici maddelerin muhafazasına uygun değildir. Aksi halde doğacak zararlardan şirketimiz sorumlu değildir.

### Güvenlik Uyarıları

- Çoklu priz ve uzatma kablosu kullanmayınız.
- Hasarlı, yırtılmış veya eskimiş kablolu fişi prize sokmayınız.
- Asla kabloyu çekmeyiniz, bükmeyiniz veya hasar vermeyiniz.



- Bu ürün, yetişkinlerin kullanımına göre tasarlanmıştır, çocukların cihazla oynamasına veya kapıya tutunup sarkmalarına izin vermeyiniz.
- Bıçak ve benzeri sivri uçlu aletlerle buzu kırmayınız veya kazımayınız.
- Herhangi bir elektrik çarpmasına sebebiyet vermemek için fişi prizden kesinlikle ıslak elle takıp çıkarmayınız!
- Buzdolabınızın derin dondurucu bölümüne cam şişe ve kutulardaki asitli içecekleri kesinlikle koymayınız. Şişe ve kutular patlayabilir.



• Patlayıcı ve yanıcı maddeleri emniyetiniz açısından buzdolabınıza koymayınız. Alkol oranı yüksek içkileri, cihazınızın soğutucu bölmesine ağızlarını sıkı bir şekilde kapatarak ve dik olarak yerleştirin.



- Derin dondurucu bölmesi içinde üretilen buz çıkarırken elinizin temas etmesinden sakınınız, buz yanıklara ve/veya kesiklere neden olabilir.
- Dondurulmuş yiyeceklere ıslak elle dokunmayın! Dondurma ve buz küplerini, derin dondurucu bölmesinden çıkarır çıkarmaz yemeyin!
- Dondurulan yiyecekler çözülürken tekrar dondurmuyunuz. Gıda zehirlenmesi gibi sorunlara sebep olabileceğinden sağlığınız açısından tehlike yaratabilir.
- Taşınırken ürünün içerisindeki aksesuarların zarar görmemesi için aksesuarları sabitleyiniz.
- Fiş adaptörü kullanmayınız.

## Buzdolabınızın Yerleştirilmesi ve Çalıştırılması

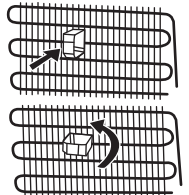
Buzdolabınızı kullanmadan önce şu noktalara dikkat etmeniz gerekmektedir.

- Buzdolabınızın kullanma voltajı 220-240 V ve 50Hz'dir.
- Buzdolabınızı kullanmaya başlamadan önce danışma merkezi numarasını arayarak size en yakın yetkili servise ulaşabilir, buzdolabınızın kurulması, çalıştırılması ve kullanılması konusunda yardım talebinde bulunabilirsiniz.
- Topraklama yapılmadan kullanma sonucu meydana gelebilecek zararlardan şirketimiz sorumlu olmayacaktır.
- Buzdolabınızı doğrudan güneş ışığına maruz kalmayacak uygun bir yere yerleştiriniz.
- Ocak, fırın, kalorifer peteği ve soba gibi ısı kaynaklarından en az 50 cm, elektrikli fırınlardan ise en az 5 cm uzakta olmalıdır.
- Buzdolabınızın üstüne ağır eşya koymayınız ve üstten en az 15 cm boşluk kalacak şekilde uygun bir yere yerleştiriniz.
- Buzdolabınız açık havada kullanılmamalı ve yağmur altında kalmamalıdır.
- Buzdolabınız, bir derin dondurucu ile yan yana yerleştirilirse aralarında en az 2 cm açıklık bırakılması, dış yüzeyde nem yoğunlaşmasını önlemek açısından gereklidir.
- Buzdolabınızın düzgün ve sarsıntısız çalışması için ayarlanabilir ön ayakların uygun yüksekliğe getirilerek karşılıklı olarak dengelenmesi gerekir. Bunu, ayarlı ayakları saat yönünde (yada ters yönde) çevirerek sağlayabilirsiniz. Bu işlem, yiyecekler dolaba yerleştirilmeden önce yapılmalıdır.



- Buzdolabınızı kullanmadan önce, bir çay kaşığı yemek sodası katacağınız ılık su ile bütün parçalarını silip daha sonra temiz su ile durulayarak kurulaştırınız. Temizlik işlemi bittikten sonra tüm parçaları yerlerine yerleştiriniz.
- Buzdolabınızın altında hava dolaşımını engelleyecek hali, kilim vs. olmamalıdır.

- Kondenserin (arkadaki siyah kanatlı kısım) duvara dayanmaması için size verilen mesafe ayar plastiğini şekilde gösterildiği gibi 90° döndürerek takınız.



- Buzdolabı montajında duvar ile buzdolabının arka bölgesi arasındaki boşluk en fazla 75 mm olmalıdır.

## Buzdolabınızı Çalıştırmaya Başlamadan Önce

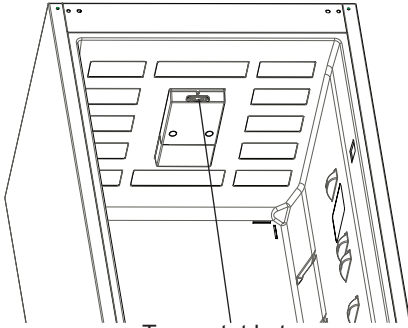
- İlk çalıştırıldığında veya taşınma işlemlerini takiben cihazınızın verimli çalışabilmesi için, buzdolabınızı 3 saat (dik konumda) beklettikten sonra fişi prize takınız. Aksi takdirde kompresöre zarar verebilirsiniz.
- Buzdolabınızı ilk çalıştırdığınızda koku duyulabilir; koku buzdolabınız soğutmaya geçince kaybolacaktır.



## BÖLÜM - 2. BUZDOLABINIZIN KULLANILMASI

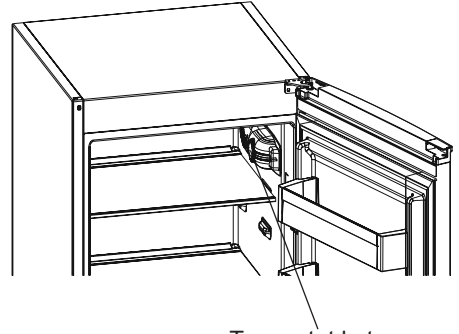
### Sıcaklıkların Ayarlanması

Termostat kutusu buzdolabınızın tavanındaysa



Termostat kutusu

Termostat kutusu buzdolabınızın yan duvarındaysa



Termostat kutusu

Termostat düğmesi, buzdolabınızın sıcaklık ayarının (soğutucu ve dondurucu bölmesi için) otomatik olarak yapılmasını sağlar. 1 ve 5 değerleri arasında istenilen herhangi bir değere ayarlanabilir. Sıcaklık ayar düğmesini 1'den 5'e doğru çevirdikçe soğutma derecesi artar. Normal kullanım için önerilen ekonomik konum 3'dir. Kış aylarında enerji tasarrufu sağlamak amacıyla dondurucunuzu daha düşük konumda ( 1 veya 2 arasında) çalıştırabilirsiniz.

- 1 – 2 :** Az miktarda ve kısa zamanda tüketilecek yiyecekleri saklamak için kullanılır. Az miktarda yiyecek saklamak ve az miktarda yiyecek dondurmak amaçlı bu konumları kullanabilirsiniz.
- 3 – 4 :** Daha fazla miktarda ve daha uzun sürede tüketilecek yiyecekleri saklamak için kullanılır. FAZla miktarda yiyecek saklamak ve fazla miktarda yiyecek dondurmak amaçlı bu konumları kullanabilirsiniz.
- 5 :** Yiyeceklerinizi daha çabuk soğutmak ve dondurmak amaçlı kullanılır. Buzdolabınız bu konumda soğutmak için uzun süre çalışır. Dolayısıyla, yeterli miktarda soğuduktan sonra normal kullanım konumuna getirmelisiniz.

### Sıcaklık Ayarları İle İlgili Uyarılar

- Buzdolabınızın 10°C den daha soğuk ortamlarda çalıştırılması verimliliği açısından tavsiye edilmez.
- Sıcaklık ayarları, soğutucu ve dondurucu kapısının ne kadar sıklıkla açılıp kapandığı, içerisinde ne kadar yiyecek saklandığı ve buzdolabınızın bulunduğu ortam sıcaklığı göz önüne alınarak yapılmalıdır.

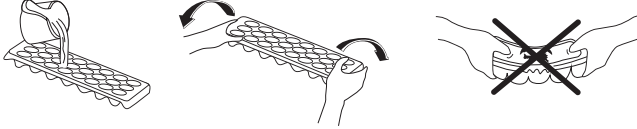
- Buzdolabınızın, prize ilk taktıldıktan sonra tamamen soğuyabilmesi için, ortam sıcaklığına bağlı olarak 24 saate kadar kesintisiz çalışması gerekir. Bu süre zarfında, buzdolabınızın kapılarını sık açıp kapamayınız ve aşırı doldurmayınız.
- Buzdolabınızın fişini prizden çektikten sonra ya da şebeke enerjisi kesilip gelmesi durumunda buzdolabınızın enerji fişini prizden çıkartın soğutma sistemine zarar vermemek için 5 dakika sonra enerji fişini prize takınız. Bu arada şebeke enerjisi henüz gelmemişse, enerji geldikten 1-2 dakika sonra fişi prize takın.
- Buzdolabınız, bilgi etiketinde belirtilen iklim sınıfına göre, standartlarda belirtilmiş ortam sıcaklık aralıklarında çalışacak şekilde tasarlanmıştır. Buzdolabının belirtilen sıcaklık değerlerinin dışındaki ortamlarda çalıştırılması, soğutma verimliliği açısından tavsiye edilmez.
- Cihazınız 16°C ile 38°C arasındaki ortam sıcaklıklarında çalışmak üzere tasarlanmıştır.

İklim sınıfı	Ortam sıcaklığı (°C)
T	16 ile 43 °C arası
ST	16 ile 38 °C arası
N	16 ile 32 °C arası
SN	10 ile 32 °C arası

## Aksesuarlar

### Buz Kabı

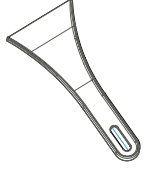
- Buz kabına yeteri miktarda su koyun ve buzdolabınızın buzluk bölümüne yerleştirin.
- Buzkabınızın içindeki su buz olduktan sonra, buz kabını hafifçe sağa sola çeviririp oluşan buz küplerini çıkartabilirsiniz.



**Aksesuarlar bölümündeki tüm yazılı ve görsel anlatımlar, cihazınızın modeline göre değişkenlik gösterebilir. Açıklanan aksesuarların hepsi ürününüzde bulunmayabilir. Ürününüzde bulunmayan aksesuarlar için yapılan açıklamaları dikkate almayınız.**

## Buz Kazıma Kreęi

Buz kreęini, buzdolabınızın buzluęunu eritme esnasında, buzları kazımak iin kullanabilirsiniz. Kesici ve delici alet veya metal bir kazıyıcı kesinlikle kullanmayınız. Bu tr aletler cihazınıza zarar verebilir.



***Aksesuarlar blmndeki tm yazılı ve grsel anlatımlar, cihazınızın modeline gre deęiřkenlik gsterebilir. Aıklanan aksesuarların hepsi rnnzde bulunmayabilir. rnnzde bulunmayan aksesuarlar iin yapılan aıklamaları dikkate almayınız.***

## **BÖLÜM - 3. YİYECEKLERİN SAKLANMASI**

### **Soğutucu Bölme**

- Nem ve koku oluşmasını önlemek için besinlerin buzdolabına kapalı kaplarda veya üzerleri örtülerek yerleştirilmelidir.
- Sıcak yiyecek ve içeceklerin buzdolabına yerleştirilmeden önce oda sıcaklığına soğutulması gerekir.
- Meyve ve sebzeler ayrıca sarmadan doğrudan sebzelik bölmesine yerleştirilebilir.
- Soğutucu hava kanalı, soğutucu bölüme soğuk hava dağıtır. Kanalların önünün yiyeceklerle kapatılıp, hava akışının engellenmesinden kaçınılmalıdır. Paketlenmiş yiyecekleri ve kapları soğutucu bölümün lamba ve kapağına dayamayınız.

### **Önemli Not:**

- Buzdolabına konan sıvıların ve sulu yiyeceklerin üstü kapatılmalıdır. Aksi takdirde dolabın içindeki nem oranı artar. Bu da buzdolabının daha fazla çalışmasına sebep olur. Yiyeceklerin ve içeceklerin üstlerinin kapatılması ile ayrıca tat ve lezzetlerinin de korunması sağlanmış olur.
- Buzdolabının arka kısmına nemli yiyecekleri koymaktan kaçının, soğuk havayla temas edince donabilir. Bunu önlemek için yiyecekleri kapalı bir kaptaki muhafaza ediniz.
- Patates, soğan ve sarımsak buzdolabında saklanmamalıdır.

Yiyeceklerinizin soğutucu bölümüne yerleştirilmesi ve saklanması için aşağıda bazı öneriler verilmiştir:

Yiyecek	En uzun Depolama süresi	Soğutucu bölümde yerleştirileceği yer
Meyve ve sebzeler	1 Hafta	Sebzelik bölümünde
Et ve Balık	2 Gün	Plastik folyo veya torbalara sarılmış olarak (Cam raf üzerinde)
Taze peynir	3 - 4 Gün	Peynir-Tereyağ raflarında
Tereyağ ve Margarin	1 Hafta	Peynir-Tereyağ raflarında
Şişelenmiş ürünler (Süt ve diğer içecekler)	Üreticinin tavsiye süresi kadar	Kapı raflarında
Yumurta	Üreticinin tavsiye süresi kadar	Yumurtalıklarda
Pişmiş yiyecekler	2 Gün	Her rafta

## Derin Dondurucu Bölme

- Dondurucu, derin dondurulmuş ya da dondurulmuş yiyecekleri uzun süre saklamak ve buz üretmek için kullanılır.
- Taze ve sıcak yiyecekleri dondurulmuş yiyeceklerle yan yana koymayın, dondurulmuş yiyecekler eriyebilir.
- Taze yiyecekleri dondururken; 24 saat içerisinde dondurulabilecek maksimum yiyecek miktarı cihazın etiketinde (kg cinsinden) gösterilmiştir.
- Dondurucu bölmenin kapasitesini maksimum kullanabilmek için, dondurucu bölme üst ve alt sepetin (orta sepet) yerine cam rafları kullanabilirsiniz. Ancak en altta alt sepet kullanılmalıdır.
- Buzdolabını maksimum dondurma kapasitesinde kullanmak istiyorsanız:
  - Buzdolabınızın dondurucusunda maximum kapasitede yiyecek dondurmak için en iyi performansı, yiyeceklerinizi dondurucuya bırakmadan 24 saat önce 4 ya da 5 konumuna getirerek alabilirsiniz.
  - Yiyeceklerinizi dondurucuya yerleştirdikten sonra 24 saat daha 4 ya da 5 konumunda çalıştırmanız yeterli olacaktır. 24 saat sonra termostati normal kullanım konumuna getirebilirsiniz.
  - Az miktarda yiyecek dondurmak için buzdolabınızı normal kullanım konumunda çalıştırabilirsiniz.
- Uzun süreli elektrik kesintilerinde, derin dondurucu bölmesinin kapısını açmayın. Uzun süreli elektrik kesintilerinde yiyecekleriniz erimişse, tekrar dondurmayınız ve en kısa zamanda tüketiniz.
- Taze yiyeceği dondururken (örn., et, balık ve kıyma) bunları bir kerede kullanacağınız miktarlara bölün.
- Dondurulmuş yiyecekleri saklamak için; dondurulmuş yiyecek paketlerinin üstündeki talimatlara dikkatle uyulmalıdır, yiyecek üzerinde bir talimat yoksa satın alınma tarihinden itibaren en fazla 3 ay saklanmalıdır.
- Dondurulmuş yiyecek satın alırken bunların uygun sıcaklıklarda dondurulduğundan ve paketlerinin bozulmadığından emin olun.
- Dondurulmuş yiyecekler, kalitenin korunması için uygun kaplarda taşınmalı ve mümkün olan en kısa zamanda cihazın dondurucu bölmesine yerleştirilmelidir.
- Dondurulmuş yiyeceğin paketinde nem ve anormal şişme işaretleri varsa, muhtemelen daha önce uygun olmayan bir sıcaklıkta saklanmıştır ve içeriği bozulmuştur.
- Dondurulmuş yiyeceğin saklama ömrü oda sıcaklığına, termostat ayarına, buzdolabı kapılarının açılma sıklığına, yiyeceğin türüne ve yiyeceğin marketten eve taşınması için geçen süreye bağlıdır. Her zaman paket üzerindeki talimatlara uyun ve belirtilen saklama süresini hiçbir zaman geçirmeyin.



## Önemli Not:

- Buzdolabındaki derin dondurucudan çıkarılan donmuş yiyecekler, bir gün önceden soğutucu bölme konulursa, orada çözülerek buzdolabında soğutmaya destek olur. Enerji tasarrufu sağlanır. Buzluktaki malzeme doğrudan açığa konulursa enerji kaybına sebep olur.
- Dondurulmuş et çözüldüğünde aynen taze et gibi pişirilmelidir. Etler, çözüldükten sonra pişirilmemiş kesinlikle tekrar dondurulmamalıdır.
- Pişmiş yemeklerde bulunan bazı baharatların (anason, fesleğen, dereotu, sirke, baharat karışımı, zencefil, sarımsak, soğan, hardal, kekik, mercanköşk, karabiber vb.) uzun süre saklandığında tadları değişir ve kuvvetli bir tad kazanır. Bu yüzden dondurulacak yiyecekler az baharatlanmalı ya da arzu edilen baharat, yiyecek çözüldükten sonra eklenmelidir.
- Yiyeceklerin depolanma süresi kullanılan yağa bağlıdır. Uygun olan yağlar; margarin, dana yağı, zeytinyağı ve tereyağ, uygun olmayan yağlar ise yerfıstığı yağı ve domuz yağıdır.
- Sıvı şekilde olan yemekler plastik kaplarda, diğer yiyecekler ise plastik folyo veya torbada dondurulmalıdır.

Yiyeceklerinizin derin dondurucu bölümüne yerleştirilmesi ve depolanması için sayfa 30 ve 31 'de bazı öneriler verilmiştir.

Et ve Balık	Hazırlama	En uzun depolama süresi (ay)
Biftek	Folyo içine sararak	6 - 8
Kuzu Eti	Folyo içine sararak	6 - 8
Dana Rosto	Folyo içine sararak	6 - 8
Dana Kuşbaşı	Ufak parçalar halinde	6 - 8
Koyun Kuşbaşı	Parçalar halinde	4 - 8
Kıyma	Baharatlanmadan, yassı paketler halinde	1 - 3
Sakatat (parça)	Parçalar halinde	1 - 3
Sucuk - Salam	Zararlı olsa da paketlenmelidir.	
Tavuk ve Hindi	Folyo içine sararak	4 - 6
Kaz ve Ördek	Folyo içine sararak	4 - 6
Geyik - Tavşan	Porsiyonlar 2.5Kg. ve kemiksiz olarak	6 - 8
Tatlısu balıkları (Alabalık, Sazan, Turna, Yayın)	İçi ve pulları iyice temizlendikten sonra yıkanıp kurulanmalı, gerektiğinde kuyruk ve baş kısmı kesilmelidir.	2
Yağsız balıklar (Levrek, Kalkan, Dil)		4
Yağlı balıklar (Plamut, Uskumru, Lüfer, Hamsi)		2 - 4
Kabuklu deniz ürünleri	Temizlenmiş ve torbalar içinde	4 - 6
Havyar	Ambalajında, alüminyum ya da plastik kab içinde	2 - 3

**Önemli not:** Dondurulmuş etler herhangi bir sebepten dolayı erimişse kesinlikle tekrar dondurmayın. Bozulmamışsa bekletmeden hemen tüketin.

Sebzeler ve Meyveler	Hazırlama	En uzun depolama süresi (ay)
Ayşekadın ve Sırk fasulye	Yıkayıp küçük parçalar halinde kestikten sonra şok haşlama yaparak	10 - 13
Bezelye	Ayıklayıp yıkadıktan sonra şok haşlama yaparak	12
Lahana	Temizlendikten sonra şok haşlama yaparak	6 - 8
Havuç	Temizleyip dilimler halinde kestikten sonra şok haşlama yaparak	12
Biber	Sapını kesin, ikiye bölün ve çekirdeklerini ayırın. Ardından şok haşlama yapınız	8 - 10
Ispanak	Yıkayıp temizledikten sonra şok haşlama yaparak	6 - 9
Karnabahar	Yapraklarını ayırın, göbeğini de parçalara ayırdıktan sonra az limonlu suda bekletin	10 - 12
Patlıcan	Yıkandıktan sonra 2cm.'lik parçalar halinde kesin	10 - 12
Mısır	Temizleyip koçanıya veya taneli olarak paketleyin	12
Elma ve Armut	Kabuğunu soyarak dilimleyin	8 - 10
Kayısı ve şeftali	İkiye bölüp çekirdeklerini çıkartın	4 - 6
Çilek ve Ahududu	Yıkayıp ayıklayın	8 - 12
Pişmiş meyve	Kap içinde %10 şeker katarak	12
Erik, Kiraz, Vişne	Yıkayıp, saplarını ayıklayın	8 - 12

Süt Ürünleri	Hazırlama	En uzun Depolama Süresi (Ay)	Depolama Koşulları
Paket (homojenize) süt	Kendi paketinde	2 - 3	Sade süt - Kendi paketinde
Peynir (beyaz peynir hariç)	Dilimler halinde	6 - 8	Kısa süreli depolamalarda orijinal paketinde bırakılabilir. Uzun süreli depolamalarda ayrıca plastik folyoda saklanmalıdır.
Tereyağ, margarin	Kendi ambalajında	6	Kendi ambalajında

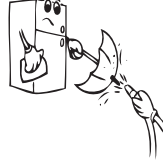
Hamur işleri	En uzun Depolama süresi (ay)	Oda sıcaklığında çözülme süresi (saat)	Fırında çözülme süresi (dakika)
Ekmek	4 - 6	2 - 3	4-5 (220-225 °C)
Bisküvi	3 - 6	1 - 1,5	5-8 (190-200 °C)
Börek	1 - 3	2 - 3	5-10 (200-225 °C)
Turta	1 - 1,5	3 - 4	5-8 (190-200 °C)
Yufka	2 - 3	1 - 1,5	5-8 (190-200 °C)
Pizza	2 - 3	2 - 4	15-20 (200 °C)

## BÖLÜM - 4. TEMİZLİK VE BAKIM

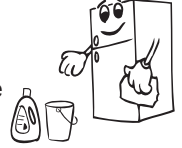
- Temizliğe başlamadan önce fişi mutlaka prizden çekin.



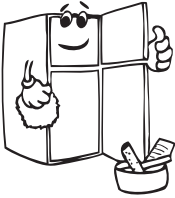
- Dondurucunuzu su dökerek yıkamayın.



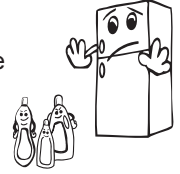
- Cihazınızın iç ve dış kısmını ılık ve sabunlu su ile yumuşak bir bezle veya süngerle silin.



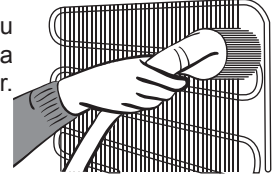
- Parçaları tek tek çıkartıp, sabunlu su ile temizleyin. Bulaşık makinasında yıkamayın.



- Temizlik için tiner, benzin, asit gibi yanıcı, parlayıcı ve eritici malzemeler asla kullanmayın.



- Yılda en az bir kere kondenser (arkada siyah kanatlı kısım) kuru ve yumuşak bir fırça ile temizlenmelidir. Bu, buzdolabınızın daha verimli çalışmasını ve enerji tasarrufu yapmasını sağlayacaktır.

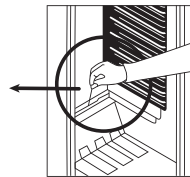
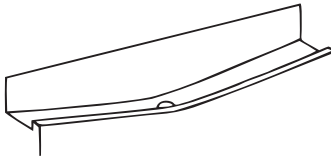


**! Temizlik işlemine başlamadan önce mutlaka cihazınızın enerji fişinin çekildiğinden emin olun.**

### Eritme

#### Soğutucu Bölme

- Soğutucu bölmesi tam otomatik eritme yapar. Eritme sonucu oluşan su, su toplama olduğundan geçerek buzdolabınızın arkasındaki buharlaştırma kabına akar ve burada kendiliğinden buharlaşır.
- Su toplama olduğundaki deliğin tikanıp tıkanmadığını belirli zaman aralıklarıyla kontrol ediniz ve gerekirse şekilde gösterildiği gibi temizleme çubuğu ile açınız.



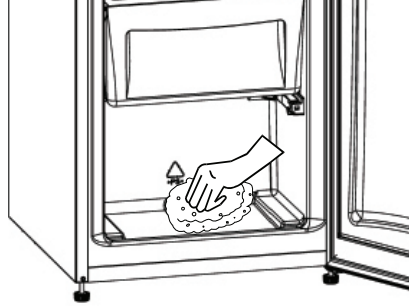
- Belirli aralıklarla yarım bardak ılık su dökerek su boşaltma borusunu temizleyiniz.

## Derin Dondurma Bölmesi

Derin dondurucunuz donmuş besinlerin bozulmaması için otomatik eritme yapmaz. Oluşan karlar, yaklaşık 4 mm kalınlığına ulaştığında dondurucunuzla birlikte verilen buz kazıma küreği ile belli aralıklarla alınmalıdır. Dondurucunuz yılda en az bir veya iki kez eritilip temizlenmelidir.

### Bu amaçla;

- Buz çözme işleminden bir gün önce termostat ayarını "5" konumuna getirerek donmuş yiyeceklerin daha soğuk olmalarını sağlayın.
- Yiyecekleri gazete kağıdına sararak başka bir soğutucuya veya serin bir yere yerleştirin. Bu yiyecekleri tekrar dondurmayınız ve kısa zaman içinde tüketiniz.
- Buz çözme işlemi sırasında dondurucunun kapısını açık tutarsanız ve içine orta boy, içi sıcak su dolu bir kap yerleştirirseniz buzun çözülme işlemi daha da kolaylaşacaktır. Çözölmeye başlayan buzları, buz küreği ile kazıyarak çıkarabilirsiniz.
- Dondurucu içinde kalan suyu kuru bir sünger veya bez yardımı ile alarak kurulayın.
- Eritme işlemi bittikten sonra, cihazınızı tekrar çalıştırmak için termostatı 5'e getirin. Gıda maddelerini tekrar yerleştirmeden önce en az 1 saat bekleyin.



## Lamba Değişimi

Buzdolabınızın soğutucu bölümünün aydınlatılması için kullanılan ampul, termostat kutusunun içinde bulunmaktadır.

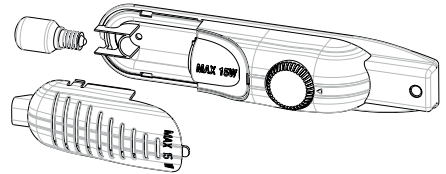
### Ampulün değiştirilmesi için;

- 1- Buzdolabınızın fişini prizden çıkartınız.
- 2- Kutunun kapağını, yandaki tırnaklardan bastırarak çıkartınız.
- 3- Gücü 15 Watt' tan fazla olmayan bir yenisi ile değiştiriniz.
- 4- Kapağı yerine takınız.
- 5- 5 dakika bekledikten sonra fişi takınız veya termostatı eski konumuna getiriniz.

### Termostat ve aydınlatma kutusu buzdolabınızın tavanındaysa



### Termostatve aydınlatma kutusu buzdolabınızın yan duvarındaysa



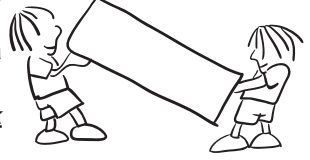
### Buzdolabınızın aydınlatması LED lambalarla yapılıyorsa

LED lambaların değişmesi gerektiğinde Vestel İletişim Merkezi'ni arayıp teknik destek talep ediniz.

## BÖLÜM - 5. TAŞINMA VE YERDEĞİŞTİRME

- Orjinal ambalaj ve köpükler, tekrar taşınma için (isteğe bağlı olarak) saklanabilir.
- Tekrar taşınma durumunda buzdolabınızı kalın ambalaj, bant veya sağlam iplerle bağlamalı ve ambalaj üzerindeki taşıma kurallarına mutlaka uymalısınız.
- Yer değiştirme ve taşınma sırasında önce buzdolabınızın içindeki hareket edebilen parçaları (raflar, aksesuarlar, sebzelik vs.) çıkartınız veya dolap içine bantlayıp sarsıntıya karşı sağlamlaştırınız.

**! Buzdolabınızı şekilde gösterildiğinden daha yatık şekilde taşımamaya dikkat ediniz.**



### Kapının Açılış Yönünün Değiştirilmesi

- Buzdolabınızın kapaklarındaki kapı kollarının montajı buzdolabınızın ön yüzeyinden yapılmışsa, buzdolabınızın kapısının açılış yönü değişmez.
- Ayrıca kapı kolu bulunmayan modellerde de kapı açılış yönü değişimi mümkündür.
- Eğer sahip olduğunuz buzdolabının kapısının açılma yönü değişebiliyorsa, kapı yönü değişimi için en yakın Yetkili Teknik Servise başvurmanız gerekmektedir.

## BÖLÜM - 6. SERVİSE BAŞVURMADAN ÖNCE

### Buzdolabınız çalışmıyorsa

- Elektrik arızası var mı?
- Fiş prize doğru takılmış mı?
- Fişin takıldığı prize sigortası ya da ana sigorta atmış mı?
- Prizde arıza var mı? Bunun için buzdolabınızın fişini çalıştığına emin olduğunuz bir prize takarak deneyiniz.

### Buzdolabınız yeterli soğutma yapmıyorsa

- Termostat ayarları doğru yapılmış mı? Termostat konumu 1 ise daha yükseltin.
- Buzdolabınızın kapıları sık açılıyor veya uzun süre açık kalıyor mu?
- Buzdolabınızın kapıları tam olarak kapanıyor mu?
- Buzdolabınıza, hava dolaşımını engelleyecek şekilde arka duvarına temas eden kap veya yiyecek yerleştirilmiş mi?
- Buzdolabınız aşırı derecede dolu mu?
- Buzdolabınız ile arka ve yan duvarlar arasında yeterli mesafe var mı?
- Çalışma ortam sıcaklığı kullanma kılavuzunda belirtilen limitlerin içinde mi?

### Soğutucu bölmesindeki yiyecekler gereğinden fazla soğuyorsa

- Termostat ayarları doğru yapılmış mı? Termostat konumu 5 ise daha düşülmün.
- Derin dondurucu bölmesinde çok miktarda yeni yerleştirilmiş yiyecek var mı? Eğer varsa, onları dondurmak için kompresör daha uzun çalışacağından soğutma bölmesindeki yiyecekleri de gereğinden fazla soğutması mümkün olabilir.

## **Buzdolabınız sesli çalışıyorsa**

Ayarlanan soğukluk seviyesinin sabit kalabilmesi için, kompresör zaman zaman devreye girecektir. Bu sırada buzdolabınızdan gelecek sesler fonksiyon gereği normaldir. Gereken soğukluk seviyesine ulaştığı zaman, sesler otomatik olarak azalacaktır. Yine de ses varsa;

- Cihazınız dengede mi? Ayakları ayarlanmış mı?
- Cihazınızın arkasında bir şey var mı?
- Cihazınızdaki raflar veya raflardaki tabaklar titreşiyor mu? Bu durum sözkonusu ise rafları ve/veya tabakları yeniden yerleştirin.
- Cihazınızın üstüne konan eşyalar titreşiyor mu?

## **Normal Sesler;**

### **Çıtırtı (Buz Kırılma) Sesi:**

- Otomatik buz çözme işlemi esnasında.
- Cihaz soğuduğu veya ısındığı zaman (cihaz malzemesindeki genleşmeler).

**Kısa çıtlama:** Kompresörü açılıp kapandığı zaman duyulur.

**Kompresör sesi (Normal motor sesi):** Bu ses, kompresörün normal çalıştığı anlamına gelir. Kompresör, devreye girerken, kısa süreli olarak biraz daha sesli çalışabilir.

**Fokurtu ve şırıltı sesi:** Bu ses, sistem içerisindeki soğutucu akışkanın borular içinde akması esnasında oluşur.

**Su akış sesi:** Buz çözme işlemi esnasında, buharlaştırma kabına akan suyun normal sesi. Cihazda buz çözme işlemi yapılırken bu ses duyulabilir.

## **Buzdolabınızın iç kısımlarında nem oluşuyorsa;**

- Yiyecekler düzgün ambalajlanmış mı? Buzdolabına koymadan önce kaplar iyice kurulandı mı?
- Buzdolabının kapıları çok sık açılıyor mu? Kapı açıldığında, odadaki havada bulunan nem buzdolabına girer. Özellikle odanın nem oranı çok yüksek ise, kapıyı ne kadar sık açarsanız, nem birikimi o kadar hızlı olur.
- Otomatik buz çözme işleminden sonra arka duvarda su damlalarının oluşması normaldir. (Statik Modellerde)

## **Kapılar düzgün bir şekilde açılıp kapanmıyorsa;**

- Yiyecek paketleri kapıların kapanmasını engelliyor mu?
- Kapı bölmeleri, raflar ve çekmeceler düzgün yerleştirilmiş mi?
- Kapı contaları bozuk mu veya yırtılmış mı?
- Buzdolabınız düz bir zeminde mi?

## **Kapı contasının temas ettiği, buzdolabı kabininin kenarları sıcak ise;**

Özellikle yaz aylarında (sıcak havalarda), kompresör çalışması esnasında, dolap üzerinde contanın temas ettiği yüzeylerde ısınma oluşabilir, bu normaldir.

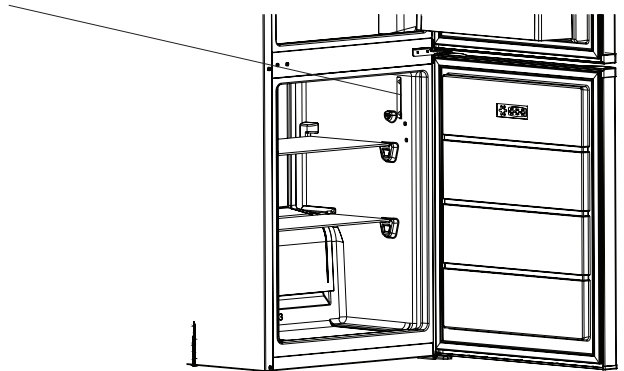
## **ÖNEMLİ NOTLAR:**

- Buzdolabınızın fişini prizden çektikten sonra ya da şebeke enerjisi kesilip gelmesi durumunda buzdolabınızın enerji fişini prizden çıkartın soğutma sistemine zarar vermemek için 5 dakika sonra enerji fişini prize takınız. Bu arada şebeke enerjisi henüz gelmemişse, enerji geldikten 1-2 dakika sonra fişi prize takın.

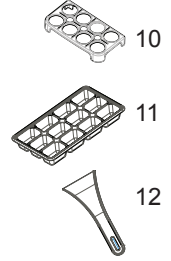
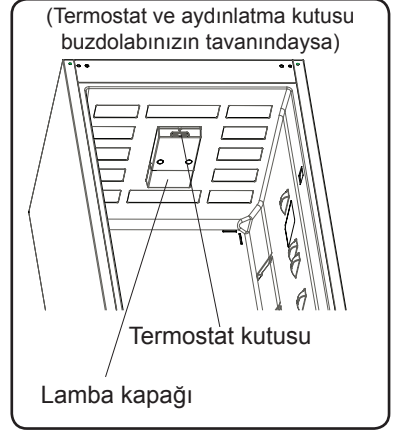
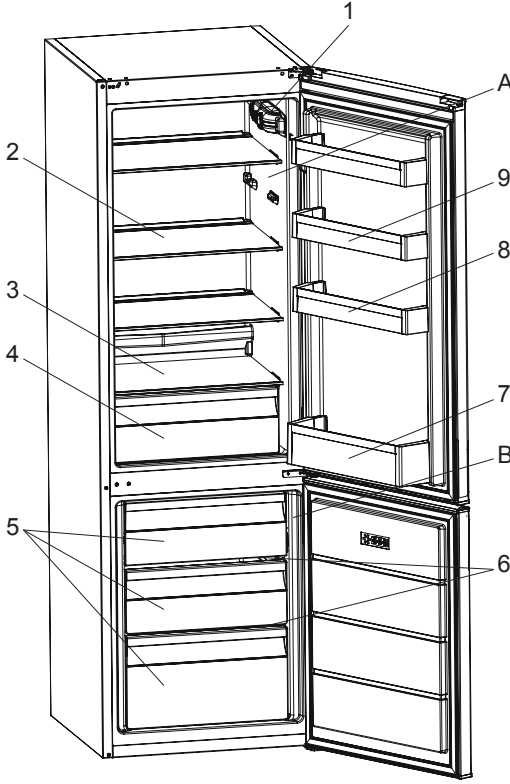
- Buzdolabınızı uzun bir süre kullanmayacaksanız (yaz tatillerinde gibi), cihazınızın enerji fişini prizden çıkartın. Defrost işleminden sonra temizleyip nem ve koku oluşmasını engellemek için kapıyı açık bırakın.
- Bu uyarıların hepsini yerine getirdiğiniz halde buzdolabınızda hala sorun varsa, lütfen yetkili teknik servisten teknik destek talep ediniz.
- Aldığınız cihaz, ev tipi kullanım için üretilmiş olup, sadece evde ve belirtilen amaçlar için kullanılabilir. Ticari yada toplu kullanıma uygun değildir. Tüketicinin buna aykırı kullanımında, TKHK hükümlerinde belirlenmiş, ücretsiz onarım ve garanti süresi içinde arızalardan üretici ve satıcının sorumluluğunun kalktığını önemle belirtiriz.

## Enerji Verimliliği Hakkında Önemli Notlar

1. Cihazı serin, havalandırması iyi bir odaya yerleştirin, direkt güneş ışığına maruz kalmasından ve ısı kaynaklarının (radyatör, fırın ....vb.) yakınına koymaktan sakının. Aksi takdirde yalıtım plakası kullanın.
2. Sıcak yiyecek ve içeceklerin cihaz dışında soğumasını bekleyin.
3. Donmuş gıdaları, çözülmesi için buzdolabına koyun. Donmuş bir gıda çözülürken mevcut düşük ısı buzdolabının soğumasına yardımcı olur. Böylece enerjiden tasarruf edilmiş olur. Donmuş gıdanın dışarıya konulması enerji israfına neden olur.
4. İçecekleri ve sulu yemekleri buzdolabına koyarken kapalı bir kaptaki olmalarına dikkat edin. Aksi takdirde cihaz içindeki nem artacaktır. Bu ise çalışma süresini uzatır. İçeceklerin ve sulu yemeklerin kapalı kaplarda muhafaza edilmeleri ayrıca kokularının ve tatlarının bozulmasını engeller.
5. İçecekleri ve gıdaları buzdolabına koyarken, cihazın kapısını mümkün olduğunca kısa süre açık tutun.
6. Cihaz içinde farklı sıcaklık değerlerine sahip bölümleri kapalı tutun. (sebzelik, chiller bölümü ....vb.)
7. Kapı contası temiz ve esnek olmalıdır. Eskimiş contaları değiştirin.
8. Cihazınızın enerji tüketimi, dondurucu bölme çekmeceleri olmadan ve yiyeceklerin bu bölmeye direk yüklenmesi ile beyan edilmiştir.
9. Enerji tasarrufu için dondurucu bölme yükleme çizgileri aralığında yükleme yapmayınız. Enerji sarfiyat bildiriminde yükleme sınır çizgisi kullanılır.



## BÖLÜM - 7. BUZDOLABINIZIN PARÇALARI VE BÖLMELERİ



Bu görsel yalnızca cihazın parçaları hakkında bilgilendirme amaçlıdır.  
Parçalar cihaz modeline göre farklı olabilir.

A) Soğutucu bölme

B) Dondurucu bölme

1) Termostat kutusu (Termostat ve aydınlatma kutusu buzdolabınızın yan duvarındaysa)

2) Soğutucu bölme rafları

3) Sebzelik üstü cam raf

4) Sebzelik

5) Dondurucu sepetler

6) Dondurucu bölme cam raflar \*

7) Şişelik rafı

8) Asansörlü kapı rafı (V-Lift)\*

9) Kapı rafları

10) Yumurta tutucu

11) Buzluk

12) Plastik buz kazıma küreği\*

\* Bazı modellerde



## BÖLÜM - 8. TEKNİK BİLGİLERİ

Marka	VESTEL
Model	VKK 872 A2
Ürün Kategorisi	7 (Çift kapılı buzdolabı) Dondurucu / Soğutucu)
Enerji Sınıfı	A++
Yıllık Enerji Tüketimi *	202 kWh / year
Toplam Brüt Hacim	270 l
Toplam Net Hacim	268 l
Soğutucu Bölme Brüt Hacim	186 l
Soğutucu Bölme Net Hacim	184 l
Dondurucu Bölme Brüt Hacim	84 l
Dondurucu Bölme Net Hacim	84 l
Yıldız Sınıfı	***
Soğutma Sistemi	Statik
Yiyecek Saklama Süresi (Enerji kesintisinde) (-18°C) - (-9°C)	17 Saat
Dondurma kapasitesi	4 kg / 24 Saat
İklim Sınıfı **	ST/N (16°C - 38°C)
Ses (Gürültü) Seviyesi	40 dB(A)

\* Enerji tüketimi yılda 202 kWh şeklindedir. Bu, normalleştirilmiş test koşulları altında 24 saatte elde edilen sonuçları baz alır. Gerçek enerji tüketimi, ekipmanın kullanıldığı ve yerleştirildiği yere bağlı olacaktır.

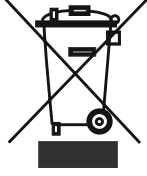
\*\* Bu ürün 16°C - 38 °C aralığındaki bir ortam sıcaklığında kullanılmak üzere tasarlanmıştır.

## Uygunluk Beyanı

Ürünlerimizin geçerli Avrupa Direktiflerine, Kararlarına, Yönetmeliklerine ve atıfta bulunulan standartlarda listelenen şartlara uygun olduğunu beyan ederiz.



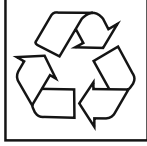
## Cihazın Elden Çıkarılması



Eski cihazlar, evsel atık merkezlerine götürülmemelidir!

Cihazın kullanılamayacak duruma gelmesi halinde tüketiciler, cihazları evsel atık merkezlerinden farklı bir toplama merkezine (örn. belediye veya ilçelerdeki toplama merkezleri) teslim etmekle yükümlüdür. Bu, cihazların gereğine uygun şekilde geri dönüştürülmesini sağlar ve çevreye zarar verebilecek olumsuz etkileri önler. Bu sebeple elektronik cihazlar, yanda görmüş olduğunuz sembolle işaretlenir.

## Geri Dönüşüm



Ambalajlarımız çevre dostu ve geri dönüştürülebilir malzemelerden üretilir:

Dış ambalajlar, kloroflorokarbonsuz polistirenden (PS) üretilen karton kaplı parçalardan yapılır.

Filmler ve poşetler polietilenden (PE), ambalaj bantları ise polipropilenden (PP) yapılır.

Yeterli alanınız varsa ambalajı en azından garanti süresi boyunca saklamanızı tavsiye ediyoruz. Cihaz, tamir amacıyla iade edilecekse veya tamir merkezine götürülecekse yeterli korumayı ancak orijinal ambalajında sağlayabilirsiniz.

Ambalajı daha fazla saklamak istemiyorsanız lütfen çevreye zarar vermeyecek şekilde elden çıkarın.

# Index

<b>BEFORE USING THE APPLIANCE .....</b>	<b>42</b>
General warnings .....	42
Old and out-of-order fridges .....	44
Safety warnings .....	44
Installing and operating your fridge .....	45
Before using your fridge freezer .....	46
<b>HOW TO OPERATE THE APPLIANCE .....</b>	<b>46</b>
Thermostat setting .....	46
Warnings about temperature adjustments .....	46
Accessories .....	47
Ice tray .....	47
Plastic scraper .....	47
<b>FOOD STORAGE IN THE APPLIANCE .....</b>	<b>48</b>
Refrigerator compartment .....	48
Freezer compartment .....	48
<b>CLEANING AND MAINTENANCE .....</b>	<b>52</b>
Defrosting .....	53
Replacing the Light bulb .....	54
<b>TRANSPORTATION AND CHANGING OF INSTALLATION POSITION</b>	<b>54</b>
Repositioning the door .....	54
<b>BEFORE CALLING FOR AFTER SALES SERVICE .....</b>	<b>55</b>
Tips for saving energy .....	56
<b>PARTS OF THE APPLIANCE AND THE COMPARTMENTS .....</b>	<b>57</b>
<b>TECHNICAL DATA .....</b>	<b>58</b>

*The operating instructions apply to several models. Differences may therefore occur.*

## **PART - 1. BEFORE USING THE APPLIANCE**

### **General warnings**

**WARNING:** Keep ventilation openings, in the appliance enclosure or in the built-in structure, clear of obstruction.

**WARNING:** Do not use mechanical devices or other means to accelerate the defrosting process, other than those recommended by the manufacturer.

**WARNING:** Do not use electrical appliances inside the food storage compartments of the appliance, unless they are of the type recommended by the manufacturer.

**WARNING:** Do not damage the refrigerant circuit.

**WARNING:** In order to avoid any hazards resulting from the instability of the appliance, it must be fixed in accordance with the following instructions:

**WARNING:** When positioning the appliance, ensure the supply cord is not trapped or damaged.

**WARNING:** Do not locate multiple portable socket-outlets or portable power supplies at the rear of the appliance



SYMBOL ISO 7010 W021

**Warning:** Risk of fire / flammable materials

- If your appliance uses R600a as a refrigerant (this information will be provided on the label of the cooler) you should take care during transportation and installation to prevent the cooler elements from being damaged. R600a is an environmentally friendly and natural gas, but it is explosive. In the event of a leak due to damage of the cooler elements, move your fridge away from open flames or heat sources and ventilate the room where the appliance is located for a few minutes.
- While carrying and positioning the fridge, do not damage the cooler gas circuit.
- Do not store explosive substances such as aerosol cans with a flammable propellant in this appliance.

- This appliance is intended to be used in household and domestic applications such as:
  - staff kitchen areas in shops, offices and other working environments.
  - farm houses and by clients in hotels, motels and other residential type environments.
  - bed and breakfast type environments;
  - catering and similar non-retail applications.
- If the socket does not match the refrigerator plug, it must be replaced by the manufacturer, a service agent or similarly qualified persons in order to avoid a hazard.
- A specially grounded plug has been connected to the power cable of your refrigerator. This plug should be used with a specially grounded socket of 16 amperes. If there is no such socket in your house, please have one installed by an authorised electrician.
- This appliance can be used by children aged from 8 years and above and persons with reduced physical, sensory or mental capabilities or lack of experience and knowledge if they have been given supervision or instruction concerning use of the appliance in a safe way and understand the hazards involved. Children shall not play with the appliance. Cleaning and user maintenance shall not be made by children without supervision.
- If the supply cord is damaged, it must be replaced by the manufacturer, an authorised service agent or similar qualified persons, in order to avoid a hazard.
- This appliance is not intended for use at altitudes exceeding 2000 m.

## Old and out-of-order fridges

- If your old fridge has a lock, break or remove the lock before discarding it, because children may get trapped inside it and may cause an accident.
- Old fridges and freezers may contain isolation material and refrigerant with CFC or HFC.



Therefore, take care not to harm environment when you are discarding your old fridges.

Please ask your municipal authority about the disposal of the WEEE reuse, recycle and recovery purposes.

### Notes:

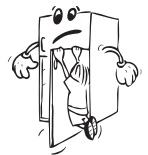
- Please read the instruction manual carefully before installing and using your appliance.  
**We are not responsible for the damage occurred due to misuse.**
- Follow all instructions on your appliance and instruction manual, and keep this manual in a safe place to resolve the problems that may occur in the future.
- This appliance is produced to be used in homes and it can only be used in domestic environments and for the specified purposes. It is not suitable for commercial or common use. Such use will cause the guarantee of the appliance to be cancelled and our company will not be responsible for losses incurred.
- This appliance is produced to be used in houses and it is only suitable for cooling / storing food. It is not suitable for commercial or common use and/or for storing substances except for food. Our company is not responsible for losses to be incurred in the contrary case.

## Safety warnings

- Do not connect your fridge freezer to the mains electricity supply using an extension lead.
- Do not plug in damaged, torn or old plugs.
- Do not pull, bend or damage the cord.



- This appliance is designed for use by adults, do not allow children to play with the appliance or let them hang off the door.
- Never touch the power cord/plug with wet hands as this could cause a short circuit or electric shock.
- Do not place glass bottles or beverage cans in the ice-making compartment as they can burst as the contents freeze.
- Do not place explosive or flammable material in your fridge. Place drinks with high alcohol content vertically in the fridge compartment and make sure that their tops are tightly closed.



- When removing ice from the ice-making compartment, do not touch it. Ice may cause frost burns and/or cuts.



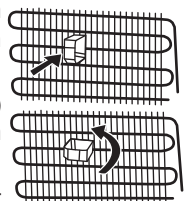
- Do not touch frozen goods with wet hands! Do not eat ice-cream and ice cubes immediately after you have taken them out of the freezer department!

- Do not touch frozen goods with wet hands. Do not eat ice-cream or ice cubes immediately after you have taken them out of the ice-making compartment.
- Do not cover the body or top of fridge with lace. This affects the performance of your fridge.
- Secure any accessories in the fridge during transportation to prevent damage to the accessories.
- Do not use plug adapter.

## Installing and operating your fridge

Before starting to use your fridge freezer, you should pay attention to the following points:

- The operating voltage for your fridge is 220-240 V at 50Hz.
- The plug must be accessible after installation.
- Your fridge freezer may have a smell when it is operated for the first time. This is normal and the smell will fade away when your fridge freezer starts to cool.
- Before connecting your fridge freezer, ensure that the information on the data plate (voltage and connected load) matches that of the mains electricity supply. If in doubt, consult a qualified electrician.
- Insert the plug into a socket with an efficient ground connection. If the socket has no ground contact or the plug does not match, we recommend that you consult a qualified electrician for assistance.
- The appliance must be connected with a properly installed fused socket. Power supply (AC) and voltage at the operating point must match with the details on the name plate of the appliance (name plate is located on the inside left of the appliance).
- We do not accept responsibility for any damages that occur due to ungrounded usage.
- Place your fridge where it will not be exposed to direct sunlight.
- Your fridge should never be used outdoors or exposed to rain.
- Your appliance should be at least 50 cm away from stoves, gas ovens and heater cores, and at least 5 cm away from electrical ovens.
- When your fridge is placed next to a deep freezer, there should be at least 2 cm between them to prevent humidity forming on the outer surface.
- Do not place heavy items on the appliance.
- Clean the appliance thoroughly, especially the interior, before use (see Cleaning and Maintenance).
- The installation procedure into the kitchen unit is given in the installation manual. This product is intended to be used in proper kitchen units only.
- Before using your fridge freezer, wipe all parts with a solution of warm water and a teaspoon of sodium bicarbonate, then rinse with clean water and dry. Place all parts in the fridge after cleaning.
- Install the plastic distance guide (the part with black vanes at the rear) by turning it 90° (as shown in the figure) to prevent the condenser from touching the wall.
- The refrigerator should be placed against a wall with a free space not exceeding 75 mm.



## Before using your fridge freezer

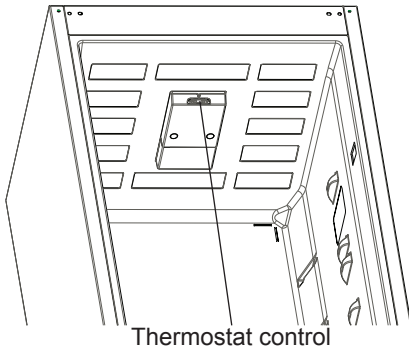


- When using your fridge freezer for the first time, or after transportation, keep it in an upright position for at least 3 hours before plugging into the mains. This allows efficient operation and prevents damage to the compressor.
- Your fridge freezer may have a smell when it is operated for the first time. This is normal and the smell will fade away when your fridge starts to cool.

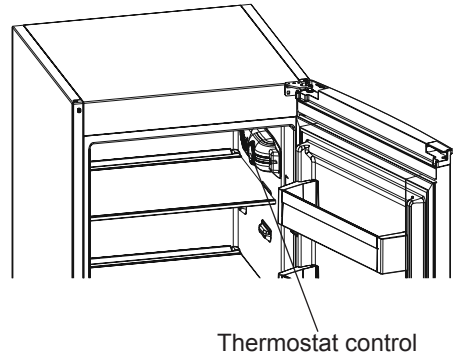
## PART - 2. HOW TO OPERATE THE APPLIANCE

### Thermostat setting

When lighting and thermostat are positioned on top



When lighting and thermostat are positioned on side



The fridge freezer thermostat automatically regulates the inside temperature of the compartments. By rotating the knob from position 1 to 5, colder temperatures can be obtained.

**Important note:** Do not try to rotate knob beyond 1 position it will stop your appliance.

- 1 – 2 :** For short-term storage of food in the freezer compartment, you can set the knob between the minimum and medium position.
- 3 – 4 :** For long-term storage of food in the freezer compartment, you can set the knob to the medium position.
- 5 :** For freezing fresh food. The appliance will work for longer. So, after the desired condition is reached, return the knob to the previous setting.

### Warnings about temperature adjustments

- It is not recommended that you operate your fridge in environments colder than 10°C in terms of its efficiency.
- Temperature adjustments should be made according to the frequency of door openings and the quantity of food kept inside the fridge.
- Your fridge should be operated up to 24 hours according to the ambient temperature without interruption after being plugged in to be completely cooled. Do not open doors of your fridge frequently and do not place much food inside it in this period.



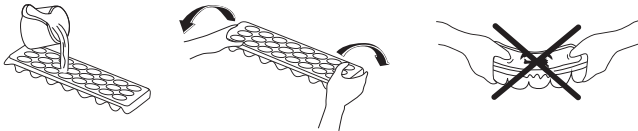
- A 5 minute delaying function is applied to prevent damage to the compressor of your fridge, when you take the plug out and then plug it in again to operate it or when an energy breakdown occurs. Your fridge will start to operate normally after 5 minutes.
- Your fridge is designed to operate in the ambient temperature intervals stated in the standards, according to the climate class stated in the information label. We do not recommend operating your fridge out of stated temperatures value limits in terms of cooling effectiveness.
- This appliance is designed for use at an ambient temperature within the 16°C - 38°C range.

Climate class	Ambient temperature (°C)
<b>T</b>	Between 16 and 43 °C
<b>ST</b>	Between 16 and 38 °C
<b>N</b>	Between 16 and 32 °C
<b>SN</b>	Between 10 and 32 °C

## Accessories

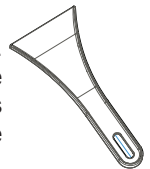
### Ice tray

- Fill the ice tray with water and place in freezer compartment.
- After the water completely turned into ice, you can twist the tray as shown below to get the ice cube.



### Plastic scraper

After a period of time frost will build up in certain areas in the freezer compartment. The frost accumulated in the freezer should be removed periodically. Use the plastic scraper provided if necessary. Do not use sharp metal objects for this operation. They could puncture the refrigerator circuit and cause irreparable damage to the unit.



*All written and visual descriptions in the accessories may vary according to the appliance model.*

## **PART - 3. FOOD STORAGE IN THE APPLIANCE**

### **Refrigerator compartment**

The refrigerator compartment is used for storing fresh food for a few days.

- Do not place food in direct contact with the rear wall of the refrigerator compartment. Leave some space around food to allow circulation of air.
- Do not place hot food or evaporating liquid in the refrigerator.
- Always store food in closed containers or wrapped.
- To reduce humidity and avoid formation of frost, never place liquids in unsealed containers in the refrigerator.
- Meat of all types, wrapped in packages, is recommended to be placed on the glass shelf just above the vegetable bin, where the air is colder.
- You can put fruit and vegetables into the crisper without packaging.
- To avoid cold air escaping, try not to open the door too often, and not leave the door open for a long time.

Some recommendations have been specified below for the placement and storage of your food in the cooling compartment.

<b>Food</b>	<b>Maximum Storing time</b>	<b>Where to place in the fridge department</b>
<b>Vegetables and fruits</b>	1 week	Vegetable bin
<b>Meat and fish</b>	2 - 3 Days	Wrapped in plastic foil or bags or in a meat container (on the glass shelf)
<b>Fresh cheese</b>	3 - 4 Days	In special door shelf
<b>Butter and margarine</b>	1 week	In special door shelf
<b>Bottled products milk and yoghurt</b>	Until the expiry date recommended by the producer	In special door shelf
<b>Eggs</b>	1 month	In the egg shelf
<b>Cooked food</b>		All shelves

**NOTE:** Potatoes, onions and garlic should not be stored in the refrigerator.

### **Freezer compartment**

The freezer compartment is used for freezing fresh food and for storing frozen food for the period of time indicated on packaging, and for making ice cubes.

- When freezing fresh food, wrap and seal the food properly; the packaging should be air tight and shouldn't leak. Special freezer bags, aluminum foil (heavy grade, if in doubt double wrap), polythene bags and plastic containers are ideal.
- To get maximum capacity for freezer compartment, please just use glass shelves for upper and middle section. For bottom section, please use lower basket.
- The maximum amount of fresh foods that can be loaded in the freezer within 24 hours is indicated on the name plate (see Freezing Capacity).

- For optimum appliance performance to reach maximum freezing capacity, set the refrigerator thermostat at 4 - 5 for 24 hours before placing fresh food into the freezer.
- After placing fresh food into the freezer, change the setting to 4 - 5 for 24 hours is generally sufficient. After 24 hours, you can reduce the setting if required.
- Do not allow the fresh food to be frozen to come into contact with the already frozen food.
- Always mark the date and the content on the pack and do not exceed the stated storage time.
- In case of a power failure or malfunction, the freezer compartment will maintain a sufficiently low temperature for food storage. However, avoid opening the freezer door to slow down the temperature rise within the freezer compartment.
- Never place warm food in the freezer compartment.
- When purchasing and storing frozen food products, ensure that the packaging is not damaged.
- The storage time and the recommended temperature for storing frozen food is indicated on the packaging. For storing and using, follow the manufacturer's instructions. If no information is provided, food should not be stored for more than 3 months.
- Place frozen food in the freezer compartment as soon as possible after buying it.
- Once the food has thawed, it must not be refrozen; you must cook it as quickly as possible in order to consume or to freeze once again.
- Not that; if you want to open again immediately after closing the freezer door, it will not be opened easily. It's quite normal! After reaching equilibrium condition, the door will be opened easily.

**Important note:**

- Frozen foods, when thawed, should be cooked just like fresh foods. If they are not cooked after being thawed they must NEVER be re-frozen.
- The taste of some spices found in cooked dishes (anise, basilica, watercress, vinegar, assorted spices, ginger, garlic, onion, mustard, thyme, marjoram, black pepper, etc.) changes and they assume a strong taste when they are stored for a long period. Therefore, the frozen food should be added little amount of spices or the desired spice should be added after the food has been thawed.
- The storage period of food is dependent on the oil used. The suitable oils are margarine, calf fat, olive oil and butter and the unsuitable oils are peanut oil and pig fat.
- The food in liquid form should be frozen in plastic cups and the other food should be frozen in plastic folios or bags.

Some recommendations have been specified on pages 48, 49 and 50 for the placement and storage of your food in the deep freeze compartment.

<b>Meat and fish</b>	<b>Preparation</b>	<b>Maximum Storing time (month)</b>
<b>Steak</b>	Wrapping in a foil	6 - 8
<b>Lamb meat</b>	Wrapping in a foil	6 - 8
<b>Veal roast</b>	Wrapping in a foil	6 - 8
<b>Veal cubes</b>	In small pieces	6 - 8
<b>Lamb cubes</b>	In pieces	4 - 8
<b>Minced meat</b>	In packages without using spices	1 - 3
<b>Giblets (pieces)</b>	In pieces	1 - 3
<b>Bologna sausage/salami</b>	Should be packaged even if it has membrane	
<b>Chicken and turkey</b>	Wrapping in a foil	4 - 6
<b>Goose and Duck</b>	Wrapping in a foil	4 - 6
<b>Deer, Rabbit, Wild Boar</b>	In 2.5 kg portions and as fillets	6 - 8
<b>Freshwater fishes (Salmon, Carp, Crane, Siluroidea)</b>	After cleaning the bowels and scales of the fish, wash and dry it; and if necessary, cut the tail and head.	2
<b>Lean fish; bass, turbot, flounder</b>		4
<b>Fatty fishes (Tunny, Mackarel, bluefish, anchovy)</b>		2 - 4
<b>Shellfish</b>	Cleaned and in bags	4 - 6
<b>Caviar</b>	In its package, aluminium or plastic container	2 - 3
<b>Snail</b>	In salty water, aluminum or plastic container	3

**Note:** *Frozen meat should be cooked as fresh meat after being thawed. If the meat is not cooked after being thawed, it should never be frozen again.*

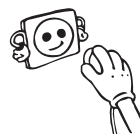
<b>Vegetables and Fruits</b>	<b>Preparation</b>	<b>Maximum Storing time (months)</b>
<b>String beans and beans</b>	Wash and cut to small pieces and boil in water	10 - 13
<b>Beans</b>	Hull and wash and boil in water	12
<b>Cabbage</b>	Cleaned and boil in water	6 - 8
<b>Carrot</b>	Clean and cut to slices and boil in water	12
<b>Pepper</b>	Cut the stem, cut into two pieces and remove the core and boil in water	8 - 10
<b>Spinach</b>	Washed and boil in water	6 - 9
<b>Cauliflower</b>	Take the leaves apart, cut the heart into pieces, and leave it in water with a little lemon juice for a while	10 - 12
<b>Eggplant</b>	Cut to pieces of 2cm after washing	10 - 12
<b>Corn</b>	Clean and pack with its stem or as sweet corn	12
<b>Apple and pear</b>	Peel and slice	8 - 10
<b>Apricot and Peach</b>	Cut into two pieces and remove the stone	4 - 6
<b>Strawberry and Blackberry</b>	Wash and hull	8 - 12
<b>Cooked fruits</b>	Adding 10 % of sugar in the container	12
<b>Plum, cherry, sourberry</b>	Wash and hull the stems	8 - 12

Dairy Products	Preparation	Maximum Storing time (months)	Storing Conditions
Packet (Homogenize) Milk	In its own packet	2 - 3	Pure Milk – In its own packet
Cheese-excluding white cheese	In slices	6 - 8	Original package may be used for short storing period. It should be wrapped in foil for longer periods.
Butter, margarine	In its package	6	

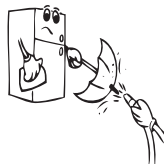
	Maximum Storing time (months)	Thawing time in room temperature (hours)	Thawing time in oven (minutes)
Bread	4 - 6	2 - 3	4-5 (220-225 °C)
Biscuits	3 - 6	1 - 1,5	5-8 (190-200 °C)
Pastry	1 - 3	2 - 3	5-10 (200-225 °C)
Pie	1 - 1,5	3 - 4	5-8 (190-200 °C)
Phyllo dough	2 - 3	1 - 1,5	5-8 (190-200 °C)
Pizza	2 - 3	2 - 4	15-20 (200 °C)

## PART - 4. CLEANING AND MAINTENANCE

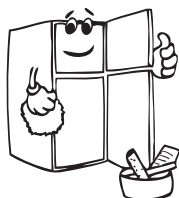
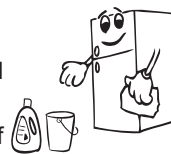
- Disconnect the unit from the power supply before cleaning.



- Do not clean the appliance by pouring water.



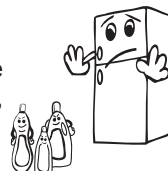
- Make sure that no water enters the lamp housing and other electrical components.
- The refrigerator should be cleaned periodically using a solution of bicarbonate of soda and lukewarm water.



- Clean the accessories separately with soap and water. Do not clean them in the dishwasher.



- Do not use abrasive products, detergents or soaps. After washing, rinse with clean water and dry carefully. When you have finished cleaning, reconnect the plug to the mains supply with dry hands.



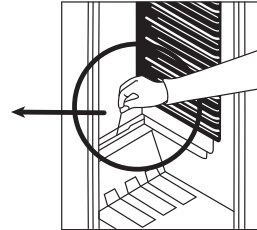
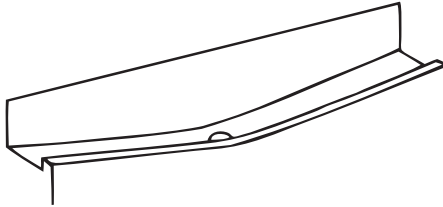
- Clean the condenser with a broom at least twice a year. This will help you to save on energy costs and increase productivity.



**THE POWER SUPPLY MUST BE DISCONNECTED.**

## Defrosting

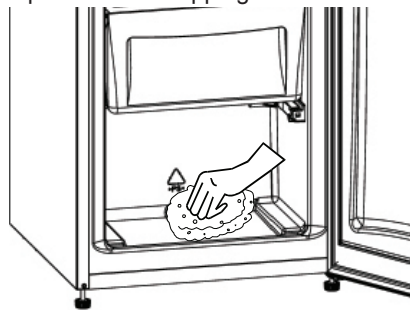
### Defrosting the Refrigerator Compartment



- Defrosting occurs automatically in the refrigerator compartment during operation; the water is collected by the evaporation tray and evaporates automatically.
- The evaporation tray and the water drain hole should be cleaned periodically with the defrost drain plug to prevent the water from collecting at the bottom of the refrigerator instead of flowing out.
- You can also clean the drain hole by pouring  $\frac{1}{2}$  glass of water down it.

### Defrosting the Freezer Compartment

- The frost, which covers the shelves of the freezer compartment, should be removed periodically.
- Do not use sharp metal objects for this operation. They could puncture the refrigerant circuit and cause irreparable damage to the unit. Use the plastic scraper provided.
- When there is more than 5 mm of frost on the shelves, defrosting must be carried out.
- Before defrosting, place the frozen food in a cool place after wrapping it in sheets of newspaper (this will help the food to maintain its temperature for longer).
- To accelerate the defrosting process, place one or more bowls of warm water in the freezer compartment.
- Dry the inside of the compartment with a sponge or a clean cloth.
- Once the unit has been defrosted, place the food into freezer and remember to consume it in a short period of time.

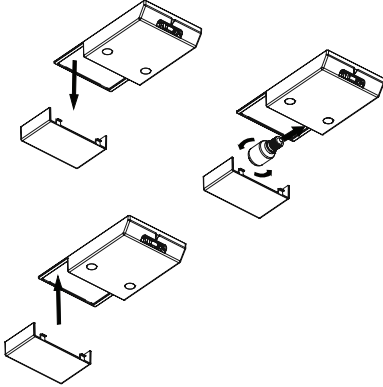


## Replacing the Light bulb

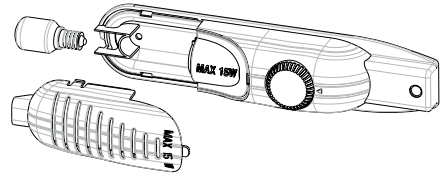
When replacing the bulb of the refrigerator compartment;

1. Unplug the unit from the power supply,
2. Press the hooks on the sides of the light cover top and remove the light cover
3. Change the present light bulb with a new one of not more than 15 W.
4. Replace the light cover and after waiting 5 minutes plug the unit.

When lighting and thermostat are positioned on top



When lighting and thermostat are positioned on side



## Replacing LED lighting

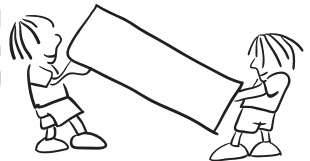
If your refrigerator has LED lighting contact the help desk as this should be changed by authorized personnel only.

## **PART - 5.** TRANSPORTATION AND CHANGING OF INSTALLATION POSITION

### Transportation and Changing of Installation Position

- The original packages and foamed polystyrene (PS) can be retained if required.
- During transportation, the appliance should be secured with a wide string or a strong rope. The instructions written on the corrugated box must be followed while transporting.
- Before transporting or changing the installation position, all the moving objects (ie,shelves,crisper...) should be taken out or fixed with bands in order to prevent them from getting damaged.

**! Carry your fridge in the upright position.**



### Repositioning the door

- It is not possible to change the opening direction of your refrigerator door, if the door handles on your refrigerator are installed from the front surface of the door.
- It is possible to change the opening direction of the door on models without any handles.
- If the door opening direction of your refrigerator may be changed, you should contact the nearest authorised service agent to have the opening direction changed.



## **PART - 6. BEFORE CALLING FOR AFTER SALES SERVICE**

If your refrigerator is not working properly, it may be a minor problem, therefore check the following.

### **The appliance does not operate,**

#### **Check if;**

- There is no power,
- The general switch in your home is disconnected,
- The socket is not faulty. To check this, plug the appliance in to another socket which you know is working.

### **What to do if your appliance performs poorly**

#### **Check that:**

- You have overloaded the appliance,
- The thermostat setting is on position “1” (if so set the thermostat dial to a suitable value).
- The doors are closed properly,
- There is no dust on the condenser,
- There is enough space at the rear and side walls.

### **If your fridge is operating too loudly**

#### **Normal Noises**

##### **Compressor noise**

- Normal motor noise: This noise means that the compressor operates normally
- Compressor may cause more noise for a short time when it starts.

##### **Bubbling noise and splash:**

- This noise is caused by the flow of the refrigerant in the tubes of the system.
- If you hear any other noises check that:
  - The appliance is level
  - Nothing is touching the rear of the appliance
  - The objects on the appliance are vibrating.

### **If there is water in the lower part of the refrigerator;**

#### **Check if;**

The drain hole for defrost water is not clogged (use defrost drain plug to clean the drain hole).

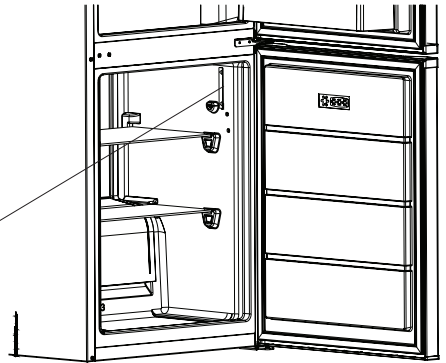
#### **Important notes:**

- In case of a sudden power loss or disconnecting and reconnecting of the plug to the electrical socket, the compressor protective thermal element will be opened as the pressure of the gas in the cooling system of your refrigerator has not yet been balanced. 4 or 5 minutes later, your refrigerator will start to operate; this is normal.
- If you won't be using your refrigerator for a long time (such as on summer holidays), please disconnect the plug from the socket. Clean your refrigerator as per Part 4 of this document and leave the door open to prevent any humidification or odor formation.
- If there is still a problem with your refrigerator although you have followed the instructions in this book, please consult your nearest authorized service center.

- The lifetime of your appliance is stated and declared by the Department of Industry. The length of time for retaining parts required for the proper operation of the appliance is 10 years.

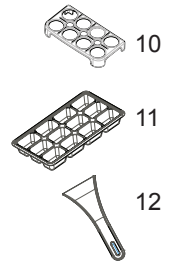
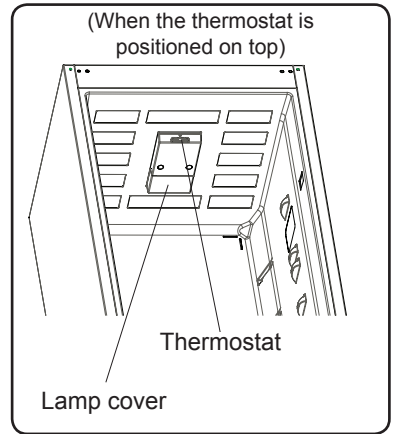
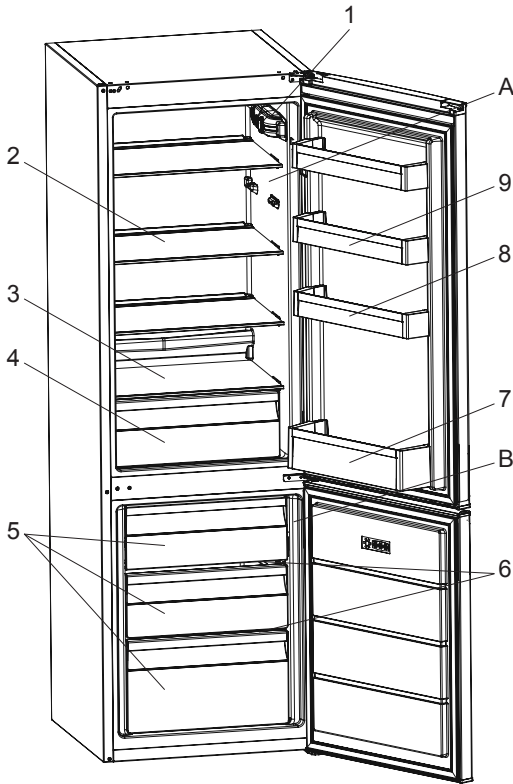
### Tips for saving energy

1. Install the appliance in a cool, well ventilated room , but not in direct sunlight and not near a heat source (radiator, cooker.. etc). Otherwise use an insulating plate.
2. Allow warm food and drinks to cool down outside the appliance.
3. When thawing frozen food, place it in the refrigerator compartment. The low temperature of the frozen food will help to cool the refrigerator compartment when it is thawing. This will help to save energy. If the frozen food is put out, it results in a waste of energy.
4. Cover drinks or other liquids when placing them in the appliance Otherwise humidity increases in the appliance. Therefore, the working time gets longer. Also covering drinks and other liquids helps to preserve smell and taste.
5. Try to avoid keeping the doors open for long periods or opening the doors too frequently as warm air will enter the cabinet and cause the compressor to switch on unnecessarily often.
6. Keep the covers of the different temperature compartments (crisper, chiller ...etc ) closed
7. Door gasket must be clean and pliable. Replace gaskets if worn.
8. Energy consumption of your appliance is declared without drawers and fully loaded in freezer compartment.
9. For saving energy, do not use volume between the load limit and the door, along the load limit line. Load limit line is also used in energy consumption declaration.



Load limit line label

## PART - 7. PARTS OF THE APPLIANCE AND THE COMPARTMENTS




This presentation is only for information about the parts of the appliance.  
Parts may vary according to the appliance model.

- A) Fridge compartment
- B) Freezer compartment

- 1) Thermostat box (When the thermostat is positioned on side)
- 2) Fridge compartment shelves
- 3) Crisper cover
- 4) Crisper
- 5) Freezer drawers
- 6) Freezer glass shelves \*
- 7) Bottle shelf
- 8) Adjustable door shelf \*
- 9) Door shelves
- 10) Egg holder
- 11) Ice box tray
- 12) Ice scraper\*

## **PART - 7. TECHNICAL DATA**

<b>Brand</b>	VESTEL
<b>Model</b>	VKK 872 A2
<b>Product category</b>	7 (Fridge - Freezer)
<b>Energy class</b>	A++
<b>Annual energy consumption *</b>	202 kWh / year
<b>Total gross volume</b>	270 l
<b>Total net volume</b>	268 l
<b>Refrigerator gross volume</b>	186 l
<b>Refrigerator net volume</b>	184 l
<b>Freezer gross volume</b>	84 l
<b>Freezer net volume</b>	84 l
<b>Star rating</b>	
<b>Refrigeration system</b>	Static
<b>Temperature rise time (-18°C) - (-9°C)</b>	17 h.
<b>Freezing capacity</b>	4 kg
<b>Climate class **</b>	ST/N (16°C - 38°C)
<b>Noise emission</b>	40 dB(A)

\* Energy consumption of 202 kWh per year, calculated on the basis of results obtained in 24 hours under normalised test conditions. Real energy consumption depends on the conditions in which the equipment is used as well as where it is placed.

\*\* This appliance is designed for use at an ambient temperature within the 16°C - 38°C range.

## Declaration of conformity

We declare that our products meet the applicable European Directives, Decisions and Regulations and the requirements listed in the standards referenced.



## Disposal of the device



Old devices cannot be placed in the household waste!

If the device can no longer be used, every consumer is legally obliged to hand in devices separately from household waste e.g. at a collection site of their local authority / borough. This ensures that the devices are properly recycled and negative effects on the environment are avoided. Therefore, electrical devices are marked with the symbol depicted.

## Recycling



Our packaging is made of environmentally-friendly, recyclable materials:

External packaging made of cardboard Moulded parts made of CFC-free polystyrene (PS)

Films and bags made of polyethylene (PE) Wrapping straps made of polypropylene (PP).

If you have sufficient space to permit it, we recommend you retain the packaging, at least during the warranty period. If the device must be returned for repair or brought into a repair drop-off centre, the device is only adequately protected in the original packaging.

If you want to no longer retain the packaging, please dispose of this in an environmentally friendly manner.

# Inhoudsopgave

<b>VOORDAT U HET APPARAAT GAAT GEBRUIKEN .....</b>	<b>61</b>
Algemene waarschuwingen.....	61
Oude en defecte koelkasten.....	64
Veiligheidswaarschuwingen.....	64
Installatie en bediening van uw diepvriezer.....	65
Voor u de koelkast in gebruik neemt .....	65
<b>DE VERSCHILLENDE FUNCTIES EN MOGELIJKHEDEN.....</b>	<b>66</b>
Instelling van de thermostaat.....	66
Waarschuwingen voor temperatuurinstellingen.....	66
Accessoires .....	67
Ijslade.....	67
Plastic schraper.....	67
Flessenhouder .....	67
<b>RICHTLIJNEN BEWARING ETENSWAREN.....</b>	<b>68</b>
Koelkast compartiment.....	68
Vriesvak.....	68
<b>SCHOONMAKEN EN ONDERHOUD .....</b>	<b>72</b>
Ontdooien .....	73
Lamp Vervangen .....	74
<b>TRANSPORT EN WIJZIGING VAN DE INSTALLATIEPOSITIE .....</b>	<b>74</b>
De positie van de deur wijzigen.....	74
<b>VOOR U DE DIENST NA VERKOOP BELT .....</b>	<b>75</b>
Tips Om Energie Te Besparen.....	76
<b>DE ONDERDELEN VAN HET APPARAAT EN DE COMPARTIMENTEN ..</b>	<b>77</b>
<b>FICHE PRODUIT.....</b>	<b>78</b>

Deze gebruiksaanwijzing heeft betrekking op verschillende modellen.  
Daarom kunnen er verschillen voorkomen.

## **DEEL - 1. VOORDAT U HET APPARAAT GAAT GEBRUIKEN**

### **Algemene waarschuwingen**

**WAARSCHUWING:** Houd de ventilatieopeningen, in de apparaat behuizing of de ingebouwde structuur, vrij van belemmeringen.

**WAARSCHUWING:** Gebruik geen mechanische apparaten of andere middelen om het ontdooiproces te versnellen behalve de middelen aanbevolen door de fabrikant.

**WAARSCHUWING:** Gebruik geen elektrische apparaten in de etenswaren compartiment van het apparaat, tenzij ze van het type zijn dat wordt aanbevolen door de fabrikant.

**WAARSCHUWING:** Beschadig het koelmiddelcircuit niet.

**WAARSCHUWING:** Als het toestel niet stabiel staat, kan dit problemen veroorzaken. Om dit te vermijden, moet u het toestel vastmaken in overeenstemming met de instructies.

**WAARSCHUWING:** Zorg er bij het plaatsen van het apparaat voor dat het stroomsnoer niet verstrikt raakt of beschadigd is.

**WAARSCHUWING:** Plaats geen draagbare stopcontacten of verlengsnoeren achter het apparaat.



**WAARSCHUWING:** Gevaar voor brand / ontvlambare materialen (Symbool ISO 7010 W021)

- Als uw apparaat R600a als koelmiddel gebruikt – deze informatie is beschikbaar op het etiket van de koeler - moet u voorzichtig zijn tijdens de verzending en de installatie om te vermijden dat de koelelementen van uw apparaat worden beschadigd. Hoewel R600a een milieuvriendelijk en natuurlijk gas is, aangezien het een explosief is, in het geval van een lek veroorzaakt in de koelelementen moet u uw koelkast uit de buurt houden van open vlammen of warmtebronnen en de ruimte een aantal minuten ventileren waar het apparaat zich bevindt.
- Tijdens het dragen en plaatsen van de koelkast moet u erop letten het koelgascircuit niet te beschadigen.

- U mag geen explosieve stoffen opslaan zoals een aerosol met een ontvlambaar drijfgas in dit apparaat.
- Dit apparaat is bedoeld voor huishoudelijk gebruik en gelijkaardige toepassingen zoals;
  - personeelskeuken in winkels, kantoren en andere professionele omgevingen,
  - boerderijen en door klanten in hotels, motels en andere residentiële omgevingen
  - bed and breakfast omgevingen;
  - catering en gelijkaardige niet-kleinhandel toepassingen
- Als het netsnoer niet overeenstemt met het stopcontact is, moet het worden vervangen door de fabrikant, zijn onderhoudsdienst of dergelijk gekwalificeerde personen om ieder risico uit te sluiten.
- Dit apparaat is niet bestemd voor gebruik door personen (inclusief kinderen) met verminderde fysieke, zintuiglijke of mentale mogelijkheden, of personen met een gebrek aan ervaring en kennis, tenzij zij onder toezicht staan van of instructies hebben ontvangen met betrekking tot het gebruik van het apparaat door een persoon die instaat voor hun veiligheid. Kinderen moeten onder toezicht staan om zeker te zijn dat ze niet spelen met dit apparaat.
- Een speciaal geaarde stekker werd aangesloten op het netsnoer van uw koelkast. Deze stekker moet worden gebruikt met een speciaal geaarde aansluiting van 16 ampère. Als er geen dergelijke aansluiting aanwezig is bij u thuis, moet u ze laten installeren door een erkende electricien.
- Dit apparaat mag worden gebruikt door kinderen van 8 jaar en ouder en personen met een verminderde fysiek, gevoelsmatig en mentaal vermogen of een gebrek aan ervaring en kennis als ze onder toezicht staan of instructies krijgen met betrekking tot het veilige gebruik van het apparaat en de betrokken risico's. Kinderen mogen niet spelen met het



apparaat. Kinderen mogen het apparaat niet schoonmaken of onderhoudswerken uitvoeren zonder toezicht.

- Als het netsnoer beschadigd is, moet het worden vervangen door de fabrikant, zijn onderhoudsdienst of dergelijk gekwalificeerde personen om ieder risico uit te sluiten.
- Dit apparaat is niet bedoeld voor gebruik op hoogtes van boven de 2000 m.

## Oude en defecte koelkasten

- Als uw koelkast voorzien is van een slot moet u dit slot breken of verwijderen voor u het apparaat weggooit. Dit om te vermijden dat kinderen in de koelkast zouden kunnen geklemd raken en een ongeluk veroorzaken.
- Oude koelkasten en diepvriezers bevatten isolatiemateriaal en koelmiddel met CFK. Om die reden moet u erop letten het milieu niet te beschadigen wanneer u uw oude koelkast weggooit.



Vraag uw gemeentelijke overheid over de verwijdering van AEEA met betrekking tot het hergebruik, de recyclage en recuperatie doeleinden.

## Opmerkingen:

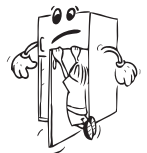
- Lees de handleiding zorgvuldig voor u uw apparaat installeert en gebruikt. We zijn niet verantwoordelijk voor schade veroorzaakt door incorrect gebruik.
- Volg alle instructies van uw apparaat en handleiding en bewaar deze handleiding op een veilige plaats om problemen die zich kunnen voordoen in de toekomst op te lossen.
- Dit apparaat wordt geproduceerd voor gebruik thuis en het mag enkele binnen in huis en voor de gepreciseerde doeleinden. Het is niet geschikt voor commercieel of algemeen gebruik. Een dergelijk gebruik leidt tot een annulering van de garantie van het apparaat en ons bedrijf is niet verantwoordelijk voor eventuele opgelopen verliezen.
- Dit apparaat wordt geproduceerd voor gebruik in huizen en het is enkel geschikt om etenswaren af te koelen / op te slaan. Het is niet geschikt voor commercieel of algemeen gebruik en/of voor het opslaan van zaken die geen etenswaren zijn. Ons bedrijf is niet verantwoordelijk voor de opgelopen verliezen in andere gevallen.

## Veiligheidswaarschuwingen

- Gebruik geen meervoudige stekkers of verlengsnoeren.
- Steek geen beschadigde, versleten of oude stekkers in het stopcontact.
- U mag niet aan het snoer trekken en u mag het ook niet buigen of beschadigen.



- Dit apparaat werd ontworpen voor gebruik door volwassenen; laat geen kinderen met het apparaat spelen of boven de deur hangen.
- Steek de stekker van het apparaat niet in het stopcontact of verwijder hem niet met natte handen om elektrische schokken te vermijden!
- Plaats geen glazen flessen of blikjes in het vriesvak. Flessen of blikjes kunnen ontploffen.
- Plaats om veiligheidsredenen geen ontploffend of ontvlambaar materiaal in uw koelkast. Plaats drank met een hoger alcoholgehalte verticaal in de koelkast en zorg dat ze stevig gesloten zijn.
- Als u ijs uit de diepvriezer neemt, mag u het niet aanraken want het kan brand- of snijwonden veroorzaken.
- Raak geen bevroren goederen aan met natte handen! U mag geen ijscrème of ijsblokjes eten onmiddellijk nadat u ze uit de diepvriezer hebt gehaald!



- U mag geen diepgevroren etenswaren opnieuw invriezen nadat ze ontdooid zijn. Dit kan gevaren inhouden voor de gezondheid en bijvoorbeeld voedselvergiftiging veroorzaken.
- U mag het apparaat niet afdekken met kant. Dit heeft een impact op de prestaties van uw koelkast.
- Bevestig de accessoires in de diepvriezer tijdens transport om schade aan de accessoires te vermijden.
- Gebruik geen stekkeradapter.

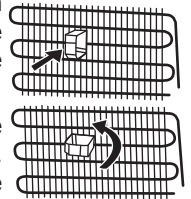
## Installatie en bediening van uw diepvriezer

Voor u uw koelkast in gebruik neemt, moet u de volgende punten overwegen:

- De nominale spanning van uw koelkast is 220-240 V aan 50Hz.
- We aanvaarden geen verantwoordelijkheid voor schade die optreedt omwille van niet-geaarde stekkers.
- Plaats uw koelkast in een ruimte waar hij niet wordt blootgesteld aan direct zonlicht.
- Uw apparaat moet op minimum 50 cm van fornuizen, oven en warmtebronnen staan en minimum 5 cm van elektrische ovens verwijderd zijn.
- Uw koelkast mag nooit in de open lucht worden gebruikt noch in de regen staan.
- Als uw koelkast naast een diepvriezer wordt geplaatst, moet minimum 2 cm tussenruimte laten om vochtigheid te voorkomen op de externe oppervlakte.
- U mag niets op de uw koelkast plaatsen, en u moet de koelkast installeren in een geschikte ruimte zodat minimum 15 cm beschikbaar is aan de bovenzijde.
- De instelbare voeten vooraan moeten worden gestabiliseerd op de correcte hoogte om uw koelkast op stabiele en correcte wijze te doen werken. U kunt de voeten aanpassen door ze met de wijzers van de klok te draaien (of in de tegenovergestelde richting). Dit moet worden uitgevoerd voor u etenswaren in de koelkast plaatst.



- Voor u uw koelkast in gebruik neemt, moet u alle onderdelen afnemen met warm water en een theelepel natriumbicarbonaat en ze spoel ze af met schoon water en droog ze af. Plaats alle onderdelen na de schoonmaak.
- Installeer de koelkast met behulp van de kunststof afstandgeleider, die u kunt zien op de condensator aan de achterkant van het apparaat. Draai deze 90 graden (zoals weergegeven in het schema). Hiermee zal de condensator op voldoende afstand van de wand blijven.
- De koelkast dient op een minimale afstand van 75 mm van de muur af te worden geplaatst.



## Voor u de koelkast in gebruik neemt

- Wanneer u de diepvriezer de eerste maal in gebruik neemt, moet u hem gedurende 3 uur rechtop houden en de stekker in het stopcontact steken voor een efficiënte werking. Zo niet kan de compressor worden beschadigd.
- Het is mogelijk dat uw koelkast een zekere geur afgeeft de eerste maal dat u hem in gebruik neemt; de geur zal verdwijnen wanneer uw koelkast begint af te koelen.

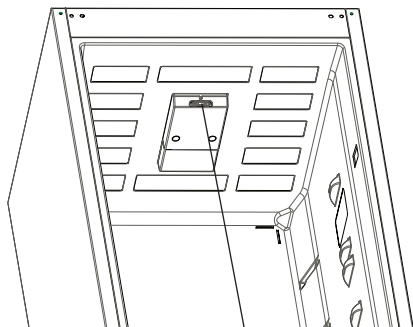


## DEEL - 2. DE VERSCHILLENDE FUNCTIES EN MOGELIJKHEDEN

### Instelling van de thermostaat

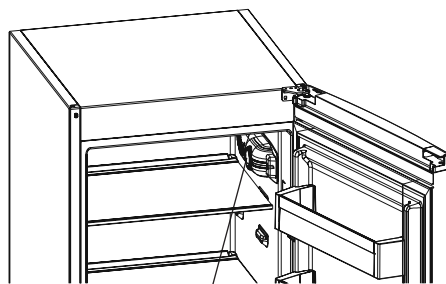
De thermostaat regelt de temperatuur in de koelkast en de vriezer automatisch. Door de knop van stand 1 naar 5 te draaien, verlaagt u de temperatuur.

Als de verlichting en thermostaat zich op de bovenkant



Thermostaatknop

Als de verlichting en thermostaat zich op de zijkant bevinden



Thermostaatknop

**Belangrijke opmerking:** Draai de knop niet voorbij stand 1 want dit zal uw toestel uitschakelen.

### Instelling van de thermostaat voor koel- en vriezercompartment

- 1 - 2 : Voor het bewaren van voedsel in de vriezer gedurende korte tijd kunt u de knop tussen de laagste en de mediumstand zetten.
- 3 - 4 : Voor het bewaren van voedsel in de vriezer gedurende langere tijd, kunt u de knop in de mediumstand zetten.
- 5 : Voor het invriezen van vers voedsel. Het apparaat zal langer blijven werken. Dus nadat het voedsel is ingevroren moet u de thermostaat in de vorige stand zetten.

### Waarschuwingen voor temperatuurinstellingen

- De temperatuur van de omgeving, de temperatuur van de net opgeslagen etenswaren en hoe vaak de deur geopend wordt, beïnvloeden de temperatuur in de koelkast. Indien gewenst, kunt u de temperatuurinstelling wijzigen.
- Het wordt afgeraden uw koelkast te gebruiken in omgevingen die kouder zijn dan 10°C in termen van efficiëntie.
- De thermostaatinstelling moet worden uitgevoerd door te overwegen hoe vaak de verse etenswaren en vriesvak deuren worden geopend en gesloten, hoe veel etenswaren opgeslagen zijn in de koelkast, en de omgeving waar de koelkast zich bevindt.
- Uw koelkast moet tot 24 uur ononderbroken werken naargelang de omgevingstemperatuur nadat de stekker werd ingevoerd om volledig af te koelen. Open de deuren van uw koelkast niet regelmatig en plaats geen etenswaren in de koelkast tijdens die periode.
- Er wordt een vertragsingsfunctie van 5 minuten toegepast om schade aan de compressor van de koelkast te vermijden wanneer u de stekker verwijdert en opnieuw invoert om ze in te schakelen of tijdens een stroompanne. Uw koelkast begint na 5 minuten normaal te werken.

- Uw koelkast is ontworpen voor een werking in de omgevingstemperatuur intervallen vermeld in de normen, in overeenstemming met de klimaatklasse vermeld op het informatie label. Het wordt afgeraden uw koelkast te plaatsen in locaties die buiten de vermelde temperatuurintervallen vallen in termen van koeling efficiëntie.

- Dit apparaat is ontworpen voor gebruik bij een omgevingstemperatuur binnen een bereik van 16°C – 38°C.

Klimaatklasse	Omgevingstemperatuur °C
T	Tussen 16 en 43 (°C)
ST	Tussen 16 en 38 (°C)
N	Tussen 16 en 32 (°C)
SN	Tussen 10 en 32 (°C)

## Accessoires

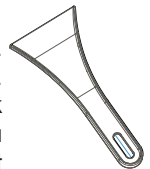
### Ijsslade

- Vul de ijsslade met water en plaats deze in het vriezercompartiment.
- Zodra het water helemaal is veranderd in ijs kunt u de lade buigen zoals hieronder getoond, om de ijsklontjes te kunnen pakken.



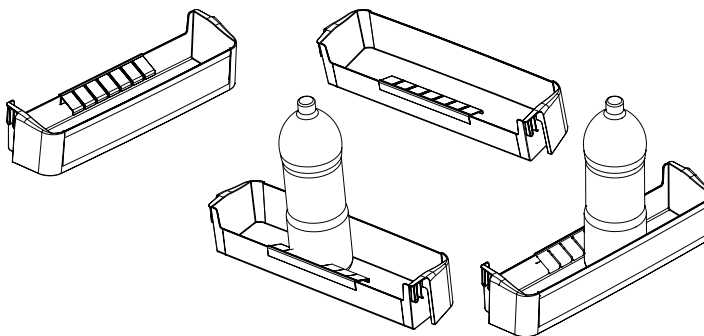
### Plastic schraper

Na een bepaalde periode zal vorst opbouwen in bepaalde zones in het vriesvak. De geaccumuleerde vorst in het vriesvak moet regelmatig worden verwijderd. Gebruik hiervoor, indien noodzakelijk, de geleverde plastic schraper. Gebruik geen scherpe metalen voorwerpen tijdens deze bediening. Hierdoor kunt u namelijk het koelcircuit doorboren en onherstelbare schade aan het apparaat berokkenen.



### Flessenhouder (In sommige modellen)

U kunt de flessenhouder gebruiken zodat de flessen niet gaan schuiven of voorover vallen. Hiermee voorkomt u ook dat er een hard geluid ontstaat bij het openen en dichtdoen van de deur.



*De visuele en tekstuele beschrijvingen op de accessoires kunnen afhankelijk van het model variëren.*

## **DEEL - 3. RICHTLIJNEN BEWARING ETENSWAREN**

### **Koelkast compartiment**

- Om vochtigheid en dus een toename van vorst te verminderen mag u nooit vloeistoffen in onbedekte containers in de koelkast plaatsen. Vorst concentreert zich gewoonlijk de koudste delen van de verdampers en na verloop van tijd zult u vaker moeten ontdooien.
- Plaats nooit warme etenswaren in de koelkast. Warme etenswaren moet u eerst laten afkoelen tot kamertemperatuur en moeten daarna zodanig geplaatst worden dat er voldoende luchtcirculatie mogelijk is in het koelkast compartiment.
- Niets mag in aanraking komen met de achterwand want dit veroorzaakt vorst en de verpakkingen kunnen aan de achterwand plakken. Open de deur van de koelkast niet te vaak.
- Rangschik het vlees en gereinigde vis (verpakt in pakketten of plastic folie) die u binnen 1-2 dagen zult gebruiken in de onderste sectie van de koelkast (boven de groentelade) want dit is de koudste sectie en dit garandeert de beste opslagvoorwaarden.
- U kunt groenten en fruit in het groentevak plaatsen zonder verpakking.

*Sommige aanbevelingen worden hieronder gepreciseerd met betrekking tot de plaatsing en opslag van uw etenswaren in het koelvak.*

<b>Etenswaar</b>	<b>Maximale bewaarperiode</b>	<b>Waar bewaart u het in het koelvak</b>
<b>Groenten en fruit</b>	1 week	Groentevak
<b>Vlees en vis</b>	2 - 3 dagen	Verpakt in keukenfolie of zakken of in een vleesdoos (op het glazen schap)
<b>Verse kaas</b>	3 - 4 dagen	In het speciale deurschap
<b>Boter en margarine</b>	1 week	In het speciale deurschap
<b>Producten in flessen melk en yoghurt</b>	Tot de vervaldatum die door de fabrikant wordt aanbevolen	In het speciale deurschap
<b>Eieren</b>	1 maand	In het eierrekje
<b>Bereid voedsel</b>		Alle schappen

**NIET DOEN:** Geen aardappelen, uien of knoflook in de koelkast bewaren. Vlees dat niet werd bereid na ontdooien niet weer invriezen.

### **Vriesvak**

- Het gebruik van de diepvriezer omvat het opbergen van diepgevroren of bevroren etenswaren gedurende lange periodes en ijsblokjes maken.
- Om de maximum capaciteit van het vriesvak te benutten, gelieve enkel glasplaten te gebruiken in het bovenste en middelste gedeelte. Gelieve voor het onderste gedeelte de lage mand te gebruiken.
- Plaats de levensmiddelen die u wilt invriezen eerst in de bovenste lade van de diepvriezer zodat de vriescapaciteit van uw koelkast niet wordt overschreden. U kunt uw levensmiddelen naast reeds ingevroren levensmiddelen plaatsen wanneer

deze etenswaren (minimaal 24 uur) zijn ingevroren. Het verdient aanbeveling om de thermostaat op niveau 4 - 5 te houden.

- Om verse etenswaren in te vriezen, moet u ervoor zorgen dat zoveel mogelijk van de oppervlakte van de in te vriezen etenswaren in contact komt met de koeloppervlakte.
- Plaats geen verse etenswaren naast ingevroren etenswaren want hierdoor kunnen de ingevroren etenswaren beginnen dooien.
- Terwijl u etenswaren invriest (bijv. vlees, vis en gehakt) verdeelt u ze in pakjes die u een voor een zult gebruiken.
- Van zodra het apparaat ontdooid is, plaatst u de etenswaren in de diepvries en denk eraan niet te lang te wachten voor u ze bereidt.
- Plaats nooit warme etenswaren in het vriescompartiment. Dit zal de ingevroren etenswaren namelijk verstoren.
- Om bevroren etenswaren op te slaan, moet u steeds de instructies volgen die aangegeven worden op de verpakkingen. Indien geen informatie beschikbaar is, mag u het niet langer dan 3 maanden na de aankoopdatum bewaren.
- Als u diepvriesmaaltijden koopt, dient u ervoor te zorgen dat deze bij de correcte temperatuur worden ingevroren en dat de verpakking intact is.
- Diepvriesmaaltijden moeten in geschikte containers vervoerd worden om de kwaliteit van de etenswaren te behouden. Ze moeten zo snel mogelijk opnieuw in vriesvakken geplaatst worden.
- Indien een verpakking van een diepvriesmaaltijd tekenen geeft van vocht en abnormaal opzwellen, betekent dit waarschijnlijk dat het vooraf aan een verkeerde temperatuur bewaard werd en dat de inhoud slecht is geworden.
- Bevroren etenswaren opslaan hangt af van de kamertemperatuur, de thermostaatinstelling, hoe vaak u de deur opent, het soort etenswaren en hoe lang het duurt om het product van in de winkel tot bij u thuis te vervoeren. Volg steeds de instructies die op de verpakking vermeld staan en overschrijdt nooit de aangegeven maximum opbergduur.

Merk op dat als u de diepvriesdeur opnieuw wilt openen onmiddellijk nadat u ze gesloten hebt, ze niet gemakkelijk zal openen. Dit is volledig normaal! Wanneer u een evenwichtige situatie hebt bereikt, zal de deur opnieuw gemakkelijk openen.

### **Belangrijke opmerking:**

- *Diepgevroren etenswaren, wanneer gedood, moet worden bereid zoals verse etenswaren. Als u ze niet bereidt na de ontdooiing mag u ze NOOIT opnieuw invriezen.*
- De smaak van bepaalde kruiden in bereide schotels (anijs, basilicum, waterkers, azijn, assortiment van kruiden, gember, knoflook, ui, mosterd, thijm, marjolein, zwarte peper, etc.) wijzigt en nemen een sterke smaak aan als ze lang worden bewaard. Om die reden mag u slechts kleine hoeveelheden kruiden of het gewenste kruid toevoegen nadat de etenswaren werden ontdooid.
- De bewaartijd van etenswaren hangt af van het feit of olie werd gebruikt. Geschikte oliën zijn margarine, kalfsvet, olijfolie en boter en de ongeschikte oliën zijn indo-olie en varkensvet.
- Etenswaren in vloeibare vorm moeten in plastic bekertjes worden ingevroren en de andere etenswaren moeten in plastic folie of zakjes worden ingevroren.

Op pagina 67, 68 en 69 staan enkele aanbevelingen vermeld met betrekking tot het plaatsen en bewaren van uw levensmiddelen in het diepvriesgedeelte.

Vlees en vis	Vorbereiden	Maximale bewaarperiode (maand)
<b>Biefstuk</b>	Verpakt in folie	6 - 8
<b>Lamsvlees</b>	Verpakt in folie	6 - 8
<b>Kalfsbraadstuk</b>	Verpakt in folie	6 - 8
<b>Kalfsvlees in blokjes</b>	In kleine stukjes	6 - 8
<b>Lamsvlees in blokjes</b>	In stukjes	4 - 8
<b>Gehakt</b>	Verpakt zonder kruiden	1 - 3
<b>Orgaanvlees (in stukjes)</b>	In stukjes	1 - 3
<b>Bolognese-worst/salami</b>	Moet worden verpakt zelfs als er een vel omzit	
<b>Kip en kalkoen</b>	Verpakt in folie	4 - 6
<b>Gans en eend</b>	Verpakt in folie	4 - 6
<b>Hert, konijn, wildzwijn</b>	In porties van 2,5 kg en als filets	6 - 8
<b>Zoetwatervissen (Zalm, Karper, Crane, Siluroidea)</b>	Ontdoe de vis van de ingewanden en schubben, was en droog het; snij indien nodig de staart en kop af.	2
<b>Magere vis; zeebaars, tarbot, tong</b>		4
<b>Vette vis (tonijn, makreel, zeeforel, ansjovis)</b>		2 - 4
<b>Schelpdieren</b>	Schoongemaakt en in zakken	4 - 6
<b>Kaviaar</b>	In zijn verpakking, in aluminium of plastic bakje	2 - 3
<b>Slakken</b>	In zout water, in aluminium of plastic bakje	3

**Opmerking:** *Ingevroren vlees dient als vers vlees te worden bereid nadat het werd ontdooid. Als vlees niet is bereid na te zijn ontdooid, mag dit nooit opnieuw worden ingevroren.*



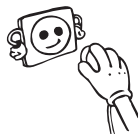
Groenten en fruit	Vorbereiden	Maximale bewaarperiode (maanden)
<b>Snijbonen en bonen</b>	Was en snij ze in kleine stukjes en kook ze in water	10 - 13
<b>Bonen</b>	Dop en was ze en kook ze in water	12
<b>Kool</b>	Was en kook in water	6 - 8
<b>Wortel</b>	Was en snij in stukjes en kook in water	12
<b>Paprika</b>	Snij de steel eraf, snij doormidden en verwijder de zaadlijsten en kook in water	8 - 10
<b>Spinazie</b>	Was en kook in water	6 - 9
<b>Bloemkool</b>	Haal het blad eraf, snij het hart in stukjes en laat het even staan in water met wat citroensap	10 - 12
<b>Aubergine</b>	Wassen en in stukken van 2 cm snijden	10 - 12
<b>Maïs</b>	Was en verpak met steel of als maïskolf	12
<b>Appel en peer</b>	Schil en snij in plakken	8 - 10
<b>Abrikoos en perzik</b>	Snij doormidden en verwijder de pit	4 - 6
<b>Aardbeien en bosbessen</b>	Wassen en schoonmaken	8 - 12
<b>Gekookt fruit</b>	Voeg 10% suiker aan het bakje toe	12
<b>Pruimen, kersen, zure bessen</b>	Wassen en de steeltjes verwijderen	8 - 12

Zuivelproducten	Vorbereiden	Maximale bewaarperiode (maanden)	Bewaarwijze
Pak (homogene) melk	In eigen verpakking	2 - 3	Pure melk - In eigen verpakking
Kaas, met uitzondering van witte kaas	In plakken	6 - 8	Oorspronkelijke verpakking kan gebruikt worden voor korte bewaarperiode. Voor langere perioden moet het in folie worden gewikkeld.
Boter, margarine	In eigen verpakking	6	

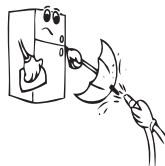
	Maximale bewaarperiode (maanden)	Ontdooiperiode op kamertemperatuur (in uren)	Ontdooiperiode in oven (in minuten)
Brood	4 - 6	2 - 3	4 - 5 (220-225°C)
Koekjes	3 - 6	1 - 1,5	5 - 8 (190-200°C)
Gebak	1 - 3	2 - 3	5 - 10 (200-225°C)
Taart	1 - 1,5	3 - 4	5 - 8 (190-200°C)
Filodeeg	2 - 3	1 - 1,5	5 - 8 (190-200°C)
Pizza	2 - 3	2 - 4	15 - 20 (200°C)

## DEEL - 4. SCHOONMAKEN EN ONDERHOUD

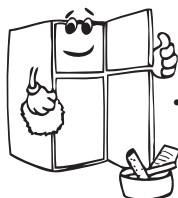
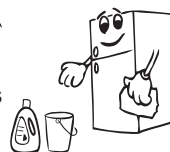
- *U moet de stekker van de koelkast uit het stopcontact verwijderen voor u begint schoon te maken.*



- U mag uw koelkast nooit wassen met stromend water.



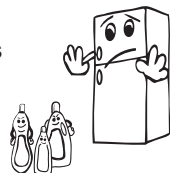
- U kunt de binnen- en buitenkant afnemen met een zachte doek of spons en een warm zeepsopje.



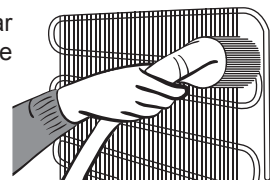
- Verwijder de individuele onderdelen en maak schoon met een warm zeepsopje. Niet wassen in de wasmachine.



- Nooit ontvlambare, explosieve of corrosieve materialen zoals verdunners, gassen, zuren gebruiken om schoon te maken.



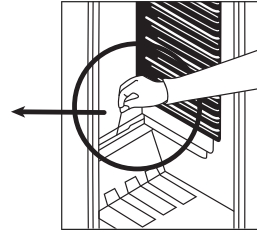
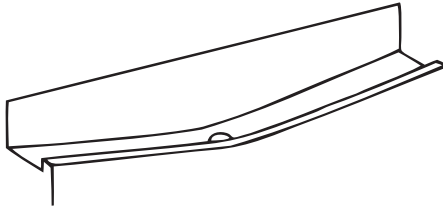
- U moet de condensator minimum een maal per jaar schoonmaken met een borstel om energie te besparen en de productiviteit te verhogen.



**Zorg ervoor dat de stekker van uw koelkast verwijderd is wanneer u schoonmaakt.**

## Ontdooien

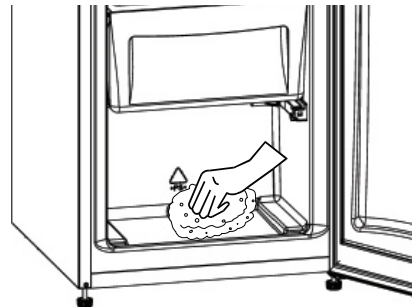
### Koelingscompartiment



- Het koelingscompartiment wordt tijdens bedrijf automatisch ontdooid. Het dooiwater wordt opgevangen door de verdampingslade en wordt automatisch verdampt.
- De verdampingslade en de aftapopening voor het dooiwater moeten periodiek worden gereinigd met de ontdooi-aftapplug om te voorkomen dat op de bodem van de koelkast zich water verzamelt in plaats van dat dit wegvloeit.
- U kunt ook ½ glas van de wateraftapopening naar binnen gieten om de binnenzijde te reinigen.

### Vriezercompartiment

- De vorst die de laden van het vriesvak bedekt, moet regelmatig verwijderd worden.
- Gebruik geen scherpe metalen voorwerpen tijdens deze bediening. Hierdoor kunt u namelijk het koelcircuit doorboren en onherstelbare schade aan het apparaat berokkenen. Gebruik hiervoor de geleverde plastic schraper.
- Als er meer dan 5mm vorst aanwezig is op de laden, moet het vak ontdooid worden.
- Voor u de ontdooiprocedure opstart, plaatst u de ingevroren etenswaren in een koele ruimte nadat u alles ingepakt hebt in krantenpapier om de temperatuur zo lang mogelijk stabiel te houden.
- Om het ontdooiproces te versnellen kunt u één of meerdere bakjes met warm water in het vriesvak plaatsen.
- Droog de binnenzijde van het vak met een spons of een schone doek.
- Van zodra het apparaat ontdooid is, plaatst u de etenswaren in de diepvries en denk eraan niet te lang te wachten voor u ze bereidt.

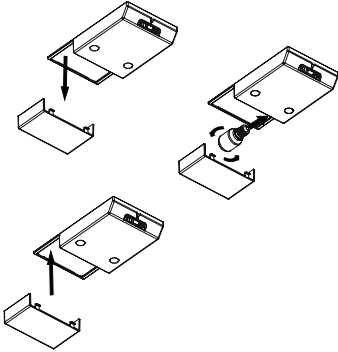


## Lamp Vervangen

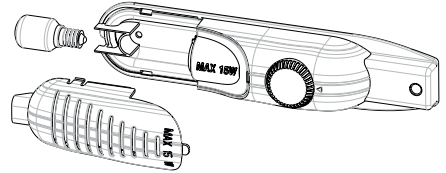
De lamp van het koelingscompartiment vervangt u als volgt:

1. Haal de stekker uit het stopcontact.
2. Druk de haken boven aan de zijkanten van de lampafdekking in, zodat u de afdekking kunt wegnemen.
3. Vervang de lamp door een nieuwe van niet meer dan 15 W.
4. Plaats de afdekking terug en wacht 5 minuten voordat u de stekker weer in het stopcontact steekt.

Als de verlichting en thermostaat zich op de bovenkant



Als de verlichting en thermostaat zich op de zijkant bevinden



## Vervangen van ledverlichting

Indien uw koelkast voorzien is van ledverlichting dient u contact op te nemen met de helpdesk. Deze mag namelijk uitsluitend worden vervangen door erkend personeel.

## **DEEL - 5. TRANSPORT EN WIJZIGING VAN DE INSTALLATIEPOSITIE**

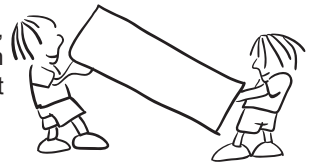
### Transport En Wijziging Van De Installatiepositie

- De originele verpakkingen en schuim kan worden bewaard voor transport achteraf (indien gewenst).
- U moet uw koelkast vastmaken met een dikke verpakking, banden of sterke touwen en de instructies op de verpakking volgen voor transport als u de koelkast opnieuw wilt transporteren.
- Verwijder de bewegende onderdelen (laden, accessoires, groentevakken, etc.) of bevestig ze in de koelkast tegen schokken met banden tijdens de herplaatsing of het transport.

**! U moet de koelkast steeds rechtop dragen.**

### De positie van de deur wijzigen

- Het is niet mogelijk de openingsrichting van de deur van uw koelkast te wijzigen als de handvaten op de deur van uw koelkast geïnstalleerd zijn via de voorzijde van de deur.
- Het is mogelijk de openingsrichting van de deur te wijzigen op modellen zonder handvaten.
- Als de openingsrichting van uw koelkast kan worden gewijzigd, moet u contact opnemen met de dichtstbijzijnde Geautoriseerde dienst om de openingsrichting laten wijzigen.



## **DEEL - 6. VOOR U DE DIENST NA VERKOOP BELT**

Als het apparaat niet goed werkt, kan dat soms heel eenvoudig worden verholpen. Kijk daarom eerst naar de volgende punten voordat u de klantendienst belt.

### **Wat moet u doen als het apparaat niet werkt;**

#### **Controleer:**

- of er wellicht geen voeding is,
- of de hoofdschakelaar niet uitgeschakeld staat,
- of de thermostaat niet in de stand "•" staat,
- of de wandcontactdoos wel in orde is. Om dat te controleren kunt u een ander apparaat waarvan u weet dat dit werkt, aansluiten op dit stopcontact.

### **Wat moet u doen als het apparaat slecht werkt;**

#### **Controleer:**

- of u het apparaat niet te vol heeft geladen,
- of de thermostaat niet in de stand 1 staat (in dat geval moet u de thermostaat in de juiste stand zetten),
- of de deuren goed gesloten zijn,
- of er zich geen stof op de condensor bevindt,
- of er wellicht onvoldoende vrije ruimte is aan de achterzijde en de zijkanten van het apparaat.

### **Als er een geluid wordt geproduceerd;**

Het koelgas dat circuleert in het koelcircuit kan een zacht geluid produceren (bubbelgeluid) ook als de compressor niet actief is. Maakt u zich geen zorgen, dit is normaal. Als u een ander geluid hoort, controleer dan:

- of het apparaat waterpas staat,
- of er iets is dat het apparaat aan de achterzijde raakt,
- of de spullen op het apparaat meetrillen.

### **Als er zich water onder in de koelkast bevindt;**

#### **Controleer:**

- of de afvoeropening voor ontdooid water niet verstopt is (gebruik de afvoerplug voor ontdooid water om de afvoeropening schoon te maken).

### **Aanbevelingen**

- Als het apparaat gedurende langere tijd niet wordt gebruikt (bijv. tijdens de zomervakantie), maak de koelkast dan schoon en laat de deur open staan zodat er geen schimmelvorming of een onaangename geur ontstaat.
- Om het apparaat volledig uit te schakelen moet u de aansluiting op het elektriciteitsnet verbreken (voor schoonmaken en wanneer de deuren open worden gelaten).

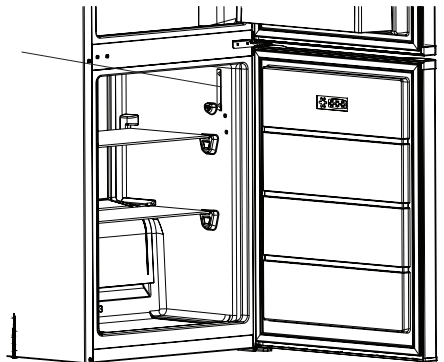
### **Belangrijke opmerkingen:**

- De koeleenheid van uw koelkast is verborgen in de achterwand. Hierdoor kunnen waterdruppels of ijs ontstaan op de achterkant van uw koelkast door werking van de compressor op specifieke intervallen. Dit is normaal. Het is niet nodig uw vriezer te ontdoien tenzij de opbouw van ijs overmatig is.

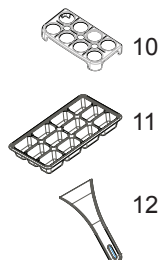
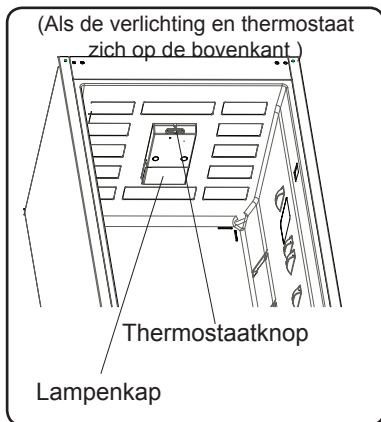
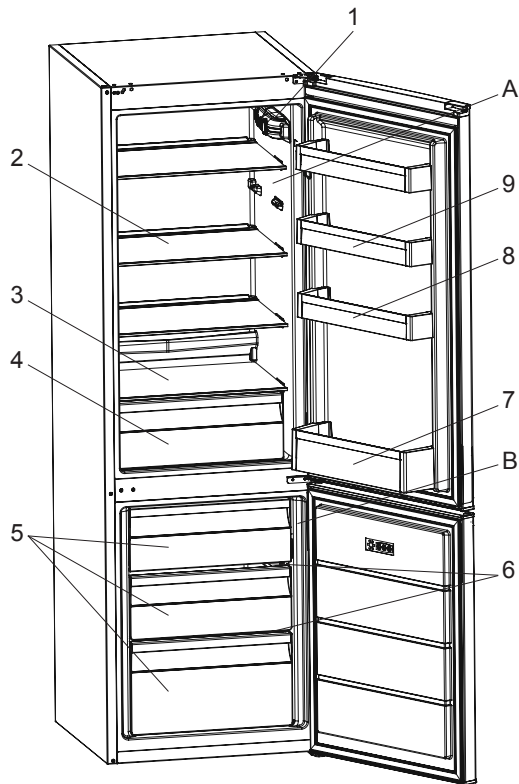
- Als u het apparaat volledig wilt uitschakelen, haal de stekker dan uit het stopcontact (bijvoorbeeld als u het apparaat wilt reinigen en als u de deuren open wilt laten staan).
- Indien u de koelkast gedurende langere tijd niet gebruikt (bijv. zomervakantie) trek deze uit het stopcontact. Maak uw koelkast conform hoofdstuk 4 schoon en laat de deur open om vocht en geurtjes tegen te gaan.
- Het apparaat dat u gekocht heeft is ontworpen voor huishoudelijk gebruik en kan alleen thuis en voor aangegeven doeleinden gebruikt worden. Het is niet geschikt voor commercieel of algemeen gebruik. Indien de consument het apparaat gebruikt op een manier niet in overeenstemming met deze functies, benadrukken wij dat de fabrikant noch de dealer verantwoordelijk is voor reparaties en storingen binnen de garantietermijn.
- Indien het probleem volhoudt nadat u de instructies hierboven heeft opgevolgd, neem contact op met een geautoriseerde service verlener.

## Tips Om Energie Te Besparen

1. Installeer het apparaat in een koele, goed geventileerde ruimte, maar niet in direct zonlicht en niet in de buurt van een warmtebron (radiator, fornuis, etc.). Zo niet moet u een isolerende plaat gebruiken.
2. Laat warme dranken en etenswaren eerst afkoelen buiten het apparaat.
3. Plaat ingevroren etenswaren in het koelvak. De lage temperatuur van de ingevroren etenswaren zullen het koelvak helpen koel houden wanneer ze ontdooien. Zo bespaart u energie. Als u de ingevroren etenswaren gewoon buiten de koelkast plaatst, verliest u energie.
4. Wanneer u dranken in de koelkast plaatst, moet u ze afdekken. Zo niet verhoogt de vochtigheid in het apparaat. Dit verhoogt de werkingstijd. Afdekken van dranken helpt de geur en smaak te bewaren.
5. Wanneer u etenswaren en dranken plaatst, moet u de deur van het apparaat zo kort mogelijk openen.
6. Houd de deksels gesloten van andere vakken met verschillende temperaturen in het apparaat (groentevak, koeler, ...etc ).
7. De pakking van de deur moet schoon en vouwbaar zijn. Vervang versleten pakkingen.
8. Het energieverbruik van uw apparaat is bepaald zonder laden en met volledig geladen diepvriesvak.
9. Gebruik om energie te besparen geen volume tussen de laadlimiet en de deur, langs de lijn van de laadlimiet. De lijn van de laadlimiet wordt ook gebruikt in de bepaling van energieverbruik.



## DEEL - 7. DE ONDERDELEN VAN HET APPARAAT EN DE COMPARTIMENTEN



Deze presentatie dient enkel als informatie over de onderdelen van het apparaat. Onderdelen kunnen variëren naargelang het model van het apparaat.

A) Koelkast

B) Vriesvak

- 1) Thermostaatknop (Als de verlichting en thermostaat zich op de zijkant bevinden)
- 2) Koelkastplanken
- 3) Deksel groentelade
- 4) Groentelade
- 5) Diepvriesladen
- 6) Glasplaat \*
- 7) Flessenrek
- 8) Verstelbare deurplank \* / Bovenste deurplank
- 9) Bovenste deurplank
- 10) Eihouder
- 11) Ijsslade
- 12) Plastic schraper\*

\* In sommige modellen

**DEEL - 8. FICHE PRODUIT**

<b>Merk</b>	VESTEL
<b>Model</b>	VKK 872 A2
<b>Productcategorie</b>	7 (Vriezer - Koelkast)
<b>Energieklasse</b>	A++
<b>Jaarlijks energieverbruik</b>	202 kWh / Jaar
<b>Totaal brutovolume</b>	270 l
<b>Totaal nettovolume</b>	268 l
<b>Koelkast bruto inhoud</b>	186 l
<b>Koelkast netto inhoud</b>	184 l
<b>Diepvriezer bruto inhoud</b>	84 l
<b>Diepvriezer netto inhoud</b>	84 l
<b>Ster klassering</b>	<b>***</b>
<b>Koelingsysteem</b>	Statisch
<b>Temperatuurverhogingstijd (-18°C / -9°C)</b>	17 uur
<b>Vriesvermogen</b>	4 kg / 24 uur
<b>Klimaatklasse **</b>	ST/N (16°C - 38°C)
<b>Geluidsemisatie</b>	40 dB(A)

\* Energieverbruik van 202 kWh per jaar, berekend op basis van de resultaten na 24 uur onder normale testvoorwaarden. Reëel energieverbruik hangt af van de voorwaarden waaronder het apparaat wordt gebruikt en waar het wordt geplaatst.

\*\* Dit apparaat is ontworpen voor gebruik in een omgevingstemperatuur tussen de 16°C - 38°C.



## EG-conformiteitsverklaring

We verklaren dat onze producten voldoen aan de van toepassing zijnde Europese richtlijnen, besluiten en voorschriften in de normen waarnaar wordt verwezen.



Het apparaat dat u hebt gekocht werd ontworpen voor gebruik bij u thuis en mag uitsluitend bij u thuis en voor de bepaalde doeleinden worden gebruikt. Het is niet geschikt voor commercieel of algemeen gebruik.

De bedieningsinstructies zijn van toepassing op verschillende modellen. U kunt verschillen opmerken tussen deze instructies en uw model.

### Afvoeren van uw oude apparaat



Dit symbool op het product niet mag worden behandeld als huishoudelijk afval. In plaats daarvan moet het worden gebracht naar het geschikte verzamelpunt voor de recyclage van elektrische en elektronische apparatuur. Door de correcte afvalverwerking van dit product helpt u mee aan de voorkoming van potentiële negatieve gevolgen voor het milieu en de menselijke gezondheid, die wel zouden kunnen ontstaan door foutieve afvalverwerking van dit product. Voor meer informatie over de recycling van dit product, kunt u contact opnemen met uw plaatselijk stadskantoor, de afvalservice voor huishoudelijk afval of de winkel waar u dit product hebt aangeschaft.

# SPIS TREŚCI

<b>ZANIM UŻYJECIE SWOJEJ CHŁODZIARKI.....</b>	<b>81</b>
Ostrzeżenia ogólne .....	81
Stare i niesprawne lodówki.....	84
Ostrzeżenia .....	84
Instalacja i użytkowanie Waszej lodówki .....	85
Przed Użyciem Waszej lodówki.....	85
<b>RÓŻNE FUNKCJE I MOŻLIWOŚCI.....</b>	<b>86</b>
Ostrzeżenie dla nastaw temperatury .....	86
Akcesoria.....	87
Tacka na lód .....	87
Uchwyt na butelki .....	87
Półka na drzwi z możliwością regulacji położenia .....	88
<b>ROZMIESZCZENIE ŻYWNOŚCI .....</b>	<b>88</b>
Przedział lodówki.....	88
Przedział zamrażarki .....	88
<b>CZYSZCZENIE I KONSERWACJA .....</b>	<b>89</b>
Rozmrażanie przedziału lodówki.....	90
Rozmrażanie przedział zamrażarki .....	90
Wymiana żarówki świetlnej .....	91
<b>TRANSPORT I ZMIANA MIEJSCA INSTALACJI .....</b>	<b>91</b>
Przestawienie drzwiczek .....	92
<b>ZANIM WEZWIESZ SERWIS.....</b>	<b>92</b>
Porady dotyczące oszczędzania energii .....	93
<b>CZĘŚCI I PRZEDZIAŁY URZĄDZENIA.....</b>	<b>94</b>
<b>KARTA PRODUKTU .....</b>	<b>95</b>

## **Ostrzeżenia ogólne**

**OSTRZEŻENIE:** Nie należy zasłaniać otworów wentylacyjnych w obudowie urządzenia lub w zabudowie.

**OSTRZEŻENIE:** Nie należy stosować żadnych narzędzi mechanicznych ani środków w celu przyspieszenia procesu rozmrażania innych niż zalecane przez producenta.


**OSTRZEŻENIE:** Nie należy używać urządzeń elektrycznych wewnątrz komór do przechowywania żywności poza zalecanymi przez producenta.

**OSTRZEŻENIE:** Należy uważać, aby nie uszkodzić układu czynnika chłodniczego.

**OSTRZEŻENIE:** Aby uniknąć niebezpieczeństwa powstałego na skutek niestabilności urządzenia, należy je naprawiać zgodnie z instrukcją.

**OSTRZEŻENIE:** ustawiając urządzenie, należy upewnić się, że kabel zasilający nie jest zakleszczony lub uszkodzony.

**OSTRZEŻENIE:** nie umieszczać rozgałęziaczy ani przenośnych źródeł zasilania z tyłu urządzenia.

 Symbol ISO 7010 W021

**Ostrzeżenie:** ryzyko pożaru / materiały łatwopalne

- Jeżeli w urządzeniu jest zastosowany środek R600a jako czynnik chłodniczy, na etykiecie urządzenia znajduje się odpowiednia informacja — należy zachować ostrożność podczas transportu i montażu, aby zapobiec zniszczeniu części układu chłodzącego. Środek R600a jest przyjaznym środowisku, naturalnym gazem, jednak jest on wybuchowy. W przypadku wycieku gazu spowodowanego uszkodzeniem elementów układu chłodzącego należy odsunąć chłodziarkę od źródeł ognia lub ciepła i przez kilka minut wywietrzyć pomieszczenie, w którym znajduje się urządzenie.
- Podczas przenoszenia i ustawiania chłodziarki należy uważać, aby nie uszkodzić układu chłodzącego.

- W urządzeniu nie należy przechowywać materiałów, takich jak aerozole z substancjami łatwopalnymi.
- Urządzenie przeznaczone jest do użytku domowego oraz w miejscach takich jak:
  - pomieszczenia kuchenne dla pracowników w sklepach, biurach i innych miejscach pracy;
  - gospodarstwa agroturystyczne oraz hotele, motele i inne obiekty noclegowe (do użytku dla klientów);
  - obiekty oferujące nocleg ze śniadaniem;
  - obiekty gastronomiczne i niezajmujące się handlem detalicznym.
- Jeśli gniazdo elektryczne nie pasuje do wtyczki chłodziarki, musi ona zostać wymieniona przez producenta, pracownika serwisu lub podobnie wykwalifikowaną osobę w celu uniknięcia niebezpieczeństwa.
- Urządzenie nie jest przeznaczone do użytku przez osoby (w tym dzieci) o ograniczonych zdolnościach ruchowych, postrzegania lub umysłowych, a także osoby nie posiadające odpowiedniego doświadczenia i wiedzy, chyba że osoba odpowiedzialna za ich bezpieczeństwo udzieliła odpowiedniego instruktażu z zakresu obsługi urządzenia. Należy uważać, aby dzieci nie bawiły się urządzeniem.
- Specjalna wtyczka z uziemieniem została połączona z przewodem zasilającym chłodziarki. Wtyczka ta powinna być używana z gniazdem elektrycznym z uziemieniem 16 A. Jeśli w domu nie ma takiego gniazda, należy zlecić jego montaż autoryzowanemu elektrykowi.
- Urządzenie może być używane przez dzieci od 8 lat wzwyż oraz osoby o ograniczonych zdolnościach ruchowych, postrzegania lub umysłowych, a także osoby nie posiadające odpowiedniego doświadczenia i wiedzy, pod nadzorem innych osób oraz po instruktażu dotyczącym bezpiecznego użytkowania, pod warunkiem, że rozumieją

niebezpieczeństwa wynikające z nieprawidłowego użytkowania. Dzieci nie powinny bawić się urządzeniem. Czyszczenie i konserwacja użytkownika nie powinny być przeprowadzane przez dzieci bez nadzoru.

- Jeśli przewód zasilający jest uszkodzony, powinien zostać wymieniony przez producenta, pracownika serwisu, lub podobnie wykwalifikowaną osobę, w celu uniknięcia niebezpieczeństwa.
- To urządzenie nie jest przeznaczone do użytku na wysokościach przekraczających 2000 m.n.p.m.

## Stare i niesprawne lodówki

- Jeżeli Wasza stara lodówka posiada zamek, zniszczcie go lub zdemontujcie, ponieważ dzieci mogą zostać uwięzione w środku i może to doprowadzić do wypadku.
- Stare lodówki i zamrażarki posiadają materiał izolacyjny oraz ciecz chłodniczą z CFC. Dlatego też należy zachować ostrożność, by nie zanieczyścić środowiska, gdy pozbywacie się swojej starej lodówki.
  - Prosimy skonsultować się ze swoimi lokalnymi władzami samorządowymi, aby uzyskać informacje dotyczące usuwania odpadów elektrycznych (WEEE) dla celów ponownego użycia, recyklingu oraz odzysku.



### Uwagi:

- Prosimy dokładnie przeczytać instrukcję przed instalacją i użyciem Waszego urządzenia. Nie ponosimy odpowiedzialności za uszkodzenia spowodowane nieprawidłowym użyciem
- Należy przestrzegać wszystkich instrukcji zamieszczonych na urządzeniu i w instrukcji jego obsługi, oraz przechowywać instrukcję w bezpiecznym miejscu, by można było sięgnąć do niej w razie potrzeby w przyszłości.
- Urządzenie wyprodukowano do użycia w domu i może być ono używane tylko w środowisku domowym oraz do określonych celów. Nie jest ono przystosowane do użycia komercyjnego lub powszechnego użycia. Takie użycie skutkuje utratą gwarancji na urządzenie i producent nie odpowiada za powstałe w wyniku tego straty.
- Urządzenie wyprodukowano do użytku domowego i jest ono odpowiednie tylko do chłodzenia/przechowywania żywności. Nie jest ono przystosowane do użycia komercyjnego lub powszechnego oraz/lub przechowywania substancji innych niż żywność. Nasza firma nie ponosi odpowiedzialności za straty wynikłe w przypadku użycia niezgodnego z tymi zaleceniami.

## Ostrzeżenia

- Nie wolno używać przedłużaczy wielogniazdowych lub pojedynczych.
- Nie podłączać urządzenia do uszkodzonych lub starych gniazdek.
- Nie wolno ciągnąć za przewód, zginać go lub uszkadzać.



- Urządzenie zaprojektowano do użytku przez dorosłych, nie wolno pozwolić na zabawę dzieci urządzeniem lub wieszanie się na drzwiczkach.
- Nie wolno wyjmować lub wkładać wtyczki do gniazdka mokrymi dłońmi, gdyż grozi to porażeniem elektrycznym!
- Nie wolno umieszczać szklanych butelek lub puszek z napojami w zamrażalniku. Butelki lub puszki mogą eksplodować.
- Dla własnego bezpieczeństwa nie wolno umieszczać w lodówce materiałów wybuchowych lub łatwopalnych. Napoje o wyższej zawartości alkoholu należy ustawiać pionowo w przedziale lodówki, ze szczelnie zamkniętymi szybkami.
- Przy używaniu lodu uzyskanego w lodówce nie należy dotykać go bezpośrednio, gdyż może on spowodować oparzenia oraz/lub przecięć skórę.

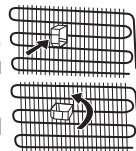


- Nie dotykać zamrożonej żywności mokrymi rękoma! Nie spożywać lodów i kubków lodowych bezpośrednio po wyjęciu ich z zamrażarki!
- Nie wolno ponownie zamrażać uprzednio rozmrożonych towarów, po tym jak zmiękną. Może to być przyczyną zatrucia pokarmowych.
- Nie wolno pokrywać korpusu lub górnej powierzchni lodówki dywanikami, serwetkami itp. Może to niekorzystnie wpływać na pracę Waszej lodówki.
- W czasie transportowania należy zdemontować lub zamocować akcesoria wewnątrz lodówki, aby zapobiec ich uszkodzeniu.

## Instalacja i użytkowanie Waszej lodówki

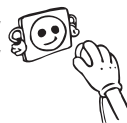
Przed uruchomieniem lodówki należy zwrócić uwagę na punkty poniżej:

- Napięcie pracy dla lodówki wynosi 220-240 V przy 50Hz.
- Nie ponosimy odpowiedzialności za uszkodzenia wynikłe z braku uziemienia.
- Lodówkę należy umieścić w miejscu nie wystawionym na bezpośrednie działanie promieni słonecznych.
- Urządzenie należy ustawić w odległości co najmniej 50 cm od pieców, piecyków gazowych i nagrzewnic, oraz w odległości co najmniej 5 cm od piecyków elektrycznych.
- Lodówki nie wolno używać na zewnątrz ani zostawiać jej na deszczu.
- Gdy lodówka umieszczona jest w pobliżu zamrażarki, to pomiędzy nimi należy zostawić szczelinę o szerokości co najmniej 2 cm, dla uniknięcia skraplania wody na powierzchniach zewnętrznych.
- Na lodówce nie należy ustawiać jakichkolwiek przedmiotów. Miejsce ustawienia lodówki musi zapewniać co najmniej 15 cm wolnej przestrzeni, ponad górną jej powierzchnią.
- Regulowane przednie nóżki należy ustawić tak, by zapewnić stabilne wy poziomowanie lodówki. Regulacji ich wysokości dokonuje się poprzez obrót zgodny lub przeciwny do kierunku obrotu wskazówek zegara. Regulację należy przeprowadzić przed umieszczeniem w środku żywności w lodówce.
- Przed użyciem lodówki należy przetrzeć wszystkie części wewnątrz ciepłą wodą z dodatkiem łyżeczki do herbaty, wodorowęglanu sodu, a następnie przepłukać je czystą wodą i osuszyć. Po oczyszczeniu zamontować wszystkie części z powrotem w lodówce.
- Zainstalować elementy dystansowe (części z czarnymi skrzydełkami), obracając je o 90°, jak pokazano na rysunku obok, aby zapobiec dotykaniu ściany przez skraplacz.
- Lodówkę należy zainstalować w odległości nie mniejszej niż 75 mm od ściany.



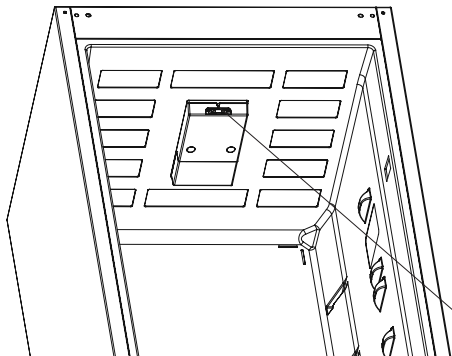
## Przed Użyciem Waszej lodówki

- Gdy lodówka jest używana po raz pierwszy lub po transportowaniu, należy zostawić ją na okres 3 godzin w położeniu stojącym i dopiero wtedy podłączyć ją do zasilania, aby zapewnić skuteczną pracę. W przeciwnym przypadku można spowodować uszkodzenie sprężarki.
- Gdy lodówka jest uruchomiona po raz pierwszy, w jej wnętrzu można wyczuć zapach który ulotni się, w miarę jak lodówka będzie się schładzać.

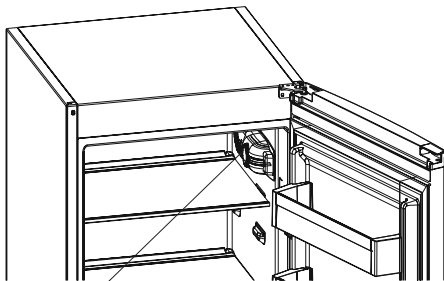


## CZĘŚĆ -2. RÓŻNE FUNKCJE I MOŻLIWOŚCI

Gdy oświetlenie i termostat są umieszczone u góry



Gdy oświetlenie i termostat są umieszczone z boku



Sterowanie Termostatu  
(Termostat Chłodziarko Zamrażarki)

Termostat lodówki automatycznie reguluje temperaturę wewnętrzną. Poprzez obrót pokrętki od położenia 1 do 5 można uzyskać niższe temperatury.

**Ważna uwaga:** Nie obracać pokrętki poza położenie 1, gdyż spowoduje to wyłączenie urządzenia.

**Nastawa termostatu chłodziarko-zamrażarki;**

- 1 – 2 : Dla krótkoterminowego przechowywania żywności w komorze zamrażarki, można ustawić pokrętło pomiędzy położeniem środkowym a minimalnym.
- 3 – 4 : Dla długoterminowego przechowywania żywności w komorze zamrażarki, można ustawić pokrętło w położeniu środkowym.
- 5 : Dla zamrożenia świeżej żywności. Urządzenie będzie pracować w trybie maksymalnej wydajności aby maksymalnie szybko zamrozić żywność. Po ukończeniu tego procesu należy termostat przestawić na wyższą temperaturę.

### Ostrzeżenie dla nastaw temperatury

- Nie zaleca się eksploatacji lodówki przy temperaturze otoczenia niższej niż 10°C, ze względu na jej wydajność.
- Nastawę termostatu należy dobierać z uwzględnieniem tego, jak często drzwiczki lodówki są otwierane i zamykane, ile żywności przechowuje się w niej oraz otoczenia, w którym jest użytkowana.
- Do schłodzenia lodówka powinna pracować, po włączeniu zasilania, bez przerwy do 24 godzin, w zależności od temperatury otoczenia. W tym czasie należy unikać zbyt częstego otwierania drzwiczek i umieszczania w niej zbyt dużo żywności.
- Funkcja 5 minutowej zwłoki została zastosowana dla uniknięcia uszkodzenia sprężarki w czasie wyjmowania lub wtykania wtyczki, oraz przy odcięciu zasilania. Lodówka zacznie normalną pracę po upływie 5 minut od przywrócenia zasilania.
- Lodówka przystosowana jest do pracy w zakresach temperatur określonych w normie klimatycznej na etykiecie. Nie zaleca się użytkowania jej poza tymi zakresami.



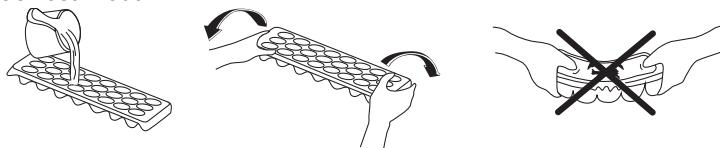
- Urządzenie projektowane jest do użycia w zakresie temperatur otoczenia 16°C - 38°C.

Klasa klimatu	Temp. otoczenia °C
T	16 do 43 (°C)
ST	16 do 38 (°C)
N	16 do 32 (°C)
SN	10 do 32 (°C)

## Akcesoria

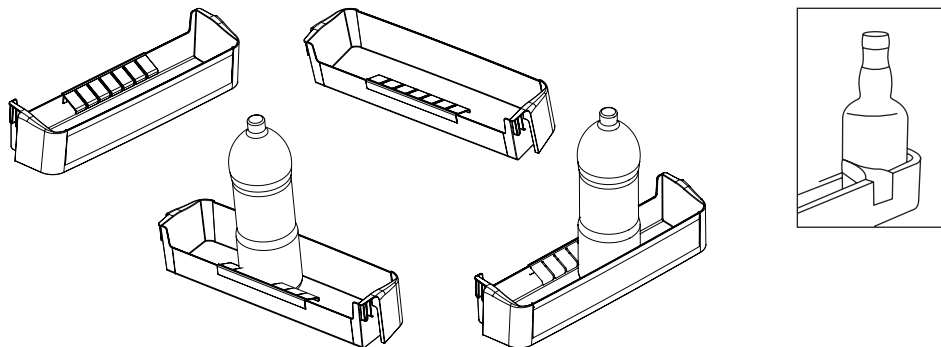
### Tacka na lód

- Napełnić tackę na lód wodą i umieścić w zamrażalniku.
- Po całkowitym zamrożeniu wody można obrócić tackę, jak pokazano poniżej, by uzyskać kostki lodu.



### Uchwyt na butelki (Tylko niektóre modele)

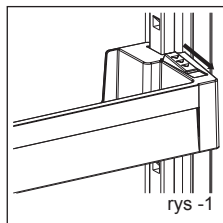
W celu zapobieżenia wyslizgnięciu się lub wypadnięciu butelki można wykorzystać uchwyt na butelki. Zapobiega on także powstawaniu hałasu przy otwieraniu i zamykaniu drzwiczek lodówki.



## Półka na drzwi z możliwością regulacji położenia (Tylko niektóre modele)

Aż sześć dostępnych pozycji półki na drzwi umożliwia dostosowanie przestrzeni do przechowywania do potrzeb.

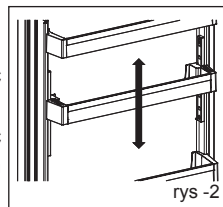
### Aby zmienić pozycję półki na drzwi,



Chwyć jej spód i przesunąć przyciski z boku półki zgodnie z kierunkiem strzałki (rys. 1).

Umieść półkę na żądanej wysokości, przesuwając ją w górę lub w dół.

Po wybraniu odpowiedniej wysokości puść przyciski z boku półki (rys. 2). Przed puszczeniem półki upewnij się, że jest zamocowana, poruszając ją w górę i w dół.



**Uwaga:** Przed zmianą położenia obciążonej półki podeprzyj ją od spodu. W przeciwnym razie pod wpływem dodatkowego obciążenia może spaść z szyn. Może to spowodować uszkodzenie szyn lub półki.

**Wygląd i opis wyposażenia dodatkowego zależy od modelu chłodziarki.**

## CZĘŚĆ -3. ROZMIESZCZENIE ŻYWNOSCI

### Przedział lodówki

- Dla zachowania właściwej wilgotności we wnętrzu, nigdy nie należy umieszczać w chłodziarce płynów w opakowaniach, których nie można szczelnie zamknąć. Szron powstały z wyparowanych płynów ma tendencję do zbierania się w najzimniejszej części parownika i trzeba będzie częściej rozmrażać chłodziarkę.
- Nigdy nie wolno umieszczać ciepłej żywności w chłodziarce. Ciepła żywność powinna ochłodzić się w temperaturze pokojowej i następnie należy umieścić ją w chłodziarce tak, aby zapewnić dostateczną cyrkulację powietrza w jej wnętrzu.
- Tylna ścianka chłodziarki nie może się stykać z żadnymi przedmiotami, gdyż spowoduje to ich szronienie i kawałki lodu mogą przymarznąć do tych produktów. Nie otwierać drzwi chłodziarki zbyt często.
- Należy rozmieścić mięso i oczyszczone ryby (owinięte papierem lub folią z tworzywa sztucznego), które będą spożyte w ciągu 1-2 dni.
- Owoce i warzywa można umieścić w szufladzie na warzywa bez opakowania.

### Przedział zamrażarki

- Przeznaczeniem zamrażarki jest przechowywanie głęboko zamrożonej lub zamrożonej żywności przez długi czas oraz produkcja kostek lodu.
- Nie należy wkładać świeżej i ciepłej żywności na półkach drzwiczek zamrażarki w celu ich zamrożenia. Używać tylko dla przechowywania zamrożonej już żywności.
- Nie należy wkładać świeżej i ciepłej oraz zamrożonej żywności obok siebie. Żywność o wyższej temperaturze może rozmrozić produkty już zamrożone.
- W czasie zamrażania świeżej żywności (tj. mięso, ryby i mięso mielone) należy dzielić ją na porcje, które będą zużywane na jeden raz.
- Przechowywanie żywności zamrożonej: należy zawsze ściśle przestrzegać instrukcji umieszczonych na opakowaniach mrożonej żywności i jeżeli nie podano na nich żadnych informacji, to nie należy przechowywać takiej żywności dłużej niż 3 miesiące od daty zakupu.

- Przy kupowaniu mrożonej żywności należy zawsze upewnić się, że została ona zamrożona do odpowiedniej temperatury oraz że opakowanie jest nienaruszone.
- Mrożoną żywność należy transportować w odpowiednich pojemnikach, dla utrzymania jakości żywności i powinna ona wrócić do obszaru mrożenia chłodziarki tak szybko, jak tylko to możliwe.
- Jeżeli opakowanie żywności mrożonej wykazuje oznaki zawilgocenia lub nienormalnego spęcznienia, to oznacza, że najprawdopodobniej była ona przechowywana w nieodpowiedniej temperaturze i zawartość opakowania zepsuła się.
- Okres przechowywania dla żywności mrożonej zależy od temperatury pomieszczenia, nastawy termostatu, jak często otwierane są drzwiczki, typu żywności oraz czasu wymaganego dla przetransportowania wyrobu ze sklepu do Waszego domu. Zawsze należy przestrzegać instrukcji wydrukowanych na opakowaniu i nigdy nie wolno przekraczać długości maksymalnego okresu przechowywania, podanego na opakowaniu.
- Półkę szybkiego mrożenia należy częściej wykorzystywać do mrożenia wyrobów przygotowanych w domu (oraz żywności, którą chcemy zamrozić), ze względu na większą moc mrożenia przedziału zamrażarki. Półki szybkiego mrożenia znajdują się w środkowych szufladach przedziału zamrażarki.

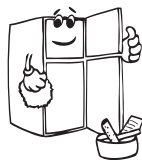
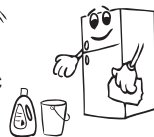
## CZĘŚĆ -4. CZYSZCZENIE I KONSERWACJA

- Przed rozpoczęciem czyszczenia należy odłączyć lodówkę od zasilania, wyjmując wtyczkę z gniazdka.



- Nie wolno czyścić lodówki poprzez wlewanie do niej wody.

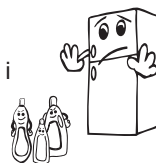
- Powierzchnie wewnętrzne i zewnętrzne urządzenia można przetrzeć miękką szmatką lub gąbką, przy użyciu ciepłej wody z mydłem.



- Części należy wyjmować pojedynczo i myć wodą z mydłem. Nie wolno myć ich w zmywarce.



- Do czyszczenia nigdy nie wolno używać palnych, wybuchowych i korozyjnych materiałów, takich jak rozpuszczalniki, gazy i kwasy.

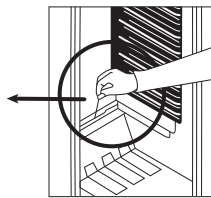
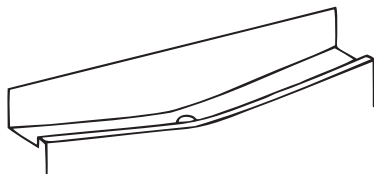


- Skraplacz (z tyłu lodówki, z czarnymi skrzydełkami) należy czyścić przy użyciu odkurzacza lub suchego pędzla co najmniej raz w roku. Pozwoli to na bardziej wydajną pracę lodówki, przy mniejszym zużyciu energii.



**ZASILANIE MUSI BYĆ ZAWSZE ODŁĄCZONE.**

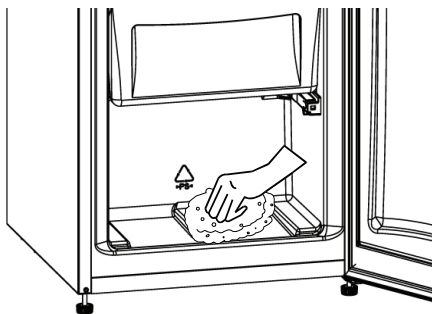
## Rozmrażanie przedziału lodówki



- Rozmrażanie przebiega całkowicie automatycznie w czasie pracy urządzenia, woda z rozmrażania zbiera się w rynience do odparowywania i automatycznie odparowuje.
- Rynienka do odparowywania oraz otwór drenażu wody (z tyłu szuflady na owoce w chłodziarce) powinna być okresowo czyszczona, aby umożliwić swobodny wypływ cieczy do rynienki parowania.

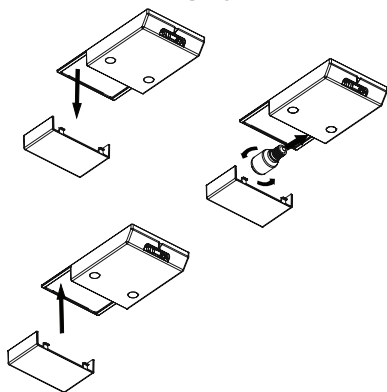
## Rozmrażanie przedział zamrażarki

- Szron pokrywający półki w przedziale zamrażarki należy co jakiś czas usuwać.
- Nie wolno do tego celu używać ostrych przedmiotów metalowych. Mogą one przedziurawić obwód chłodniczy i spowodować niemożliwe do naprawienia uszkodzenie jednostki. W tym celu należy używać plastikowej skrobaczki, która jest dołączona do urządzenia.
- Gdy warstwa szronu na półkach jest grubsza niż 5 mm, musi być przeprowadzone rozmrażanie.
- Przed wykonaniem operacji rozmrażania należy umieścić zamrożoną żywność w chłodnym miejscu, owijając ją w gazetę, aby utrzymać stałą jej temperaturę przez dłuższy czas.
- Dla przyspieszenia procesu rozmrażania należy umieścić jedno lub więcej naczyń z ciepłą wodą w przedziale zamrażarki.
- Osuszyć wnętrze przedziału gąbką lub czystą szmatką.
- Po rozmrożeniu jednostki umieścić żywność w zamrażarce i pamiętać o tym, by spożyć ją w krótkim okresie czasu.

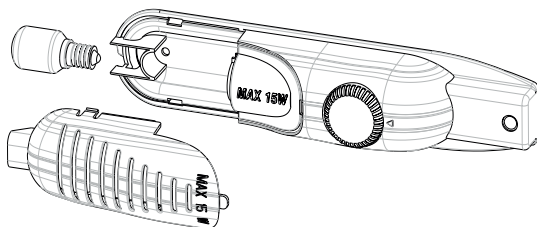


## Wymiana żarówki świetlnej

Gdy oświetlenie i termostat są umieszczone u góry



Gdy oświetlenie i termostat są umieszczone z boku



Wymieniając oświetlenie w komorze chłodziarki;

1. Odłączyć jednostkę od gniazda zasilania.
2. Zdemontować pokrywę oświetlenia wnętrza lodówki, naciskając zaczepy po obu stronach pokrywy.
3. Wymienić żarówką na nową (nie silniejsza niż 15 W).
4. Zamontować pokrywę na swoje miejsce i włączyć jednostkę.

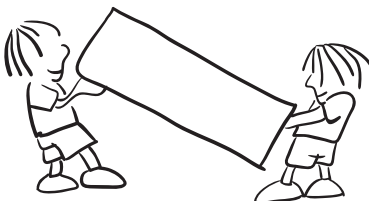
### Wymiana oświetlenia LED

Jeżeli chłodziarka wyposażona jest w oświetlenie LED, należy skontaktować się z działem pomocy serwisowej, gdyż taka wymiana powinna być wykonywana wyłącznie przez wykwalifikowany personel.

## CZĘŚĆ -5. TRANSPORT I ZMIANA MIEJSCA INSTALACJI

### Transport i zmiana miejsca instalacji

- Oryginalne opakowanie i piankę można przechować dla celów transportu w przyszłości (opcjonalnie).
- W przypadku ponownego transportu należy zastosować grube opakowanie, taśmy lub mocne sznury i postępować zgodnie z instrukcjami dotyczącymi transportu, umieszczonymi na oryginalnym opakowaniu transportowym.
- Wyjąć wszystkie ruchome akcesoria (półki, szuflady na warzywa itp) lub umocować je wewnątrz lodówki tak, aby uniemożliwić ich przemieszczania w czasie przestawiania i transportu.



**Lodówkę należy prznosić w położeniu pionowym.**

## **Przestawienie drzwiczek**

- Nie ma możliwości zmiany kierunku otwierania drzwiczek lodówki, jeżeli uchwyt mocowany jest na powierzchni czołowej tych drzwiczek.
- Zmiana kierunku otwierania jest możliwa dla tych modeli, które nie mają uchwytów na drzwiczkach.
- Jeżeli kierunek otwierania drzwiczek Waszej lodówki można zmienić, należy skontaktować się z najbliższym Autoryzowanym Serwisem, w celu zmiany kierunku ich otwierania.

## **CZĘŚĆ -6. ZANIM WEZWIESZ SERWIS**

jaką można usunąć samodzielnie. Zanim wezwie się serwis, proszę sprawdzić poniższe punkty, oszczędzając czas i pieniądze.

### **Co robić, gdy Wasze urządzenie nie pracuje?**

#### **Należy sprawdzić czy:**

- Nie ma przerwy w zasilaniu,
- Wyłącznik główny w domu/mieszkaniu nie jest rozłączony,
- Gniazdo jest sprawne. W tym celu należy podłączyć do tego gniazda inne urządzenie, o którym wiemy że jest sprawne.

### **Co zrobić, gdy Wasze urządzenie nie pracuje dobrze;**

#### **Należy sprawdzić czy;**

- Urządzenie nie jest nadmiernie obciążone,
- Termostat jest ustawiony w położeniu "1" (jeżeli tak, należy nastawić pokrętkiem odpowiednią wartość),
- Drzwiczki są dokładnie zamknięte,
- Na skraplaczu nie ma osadu kurzu,
- Zostawiono dostatecznie dużo miejsca na cyrkulację powietrza między ścianami bocznymi, skraplaczem a ścianami.

### **Jeżeli urządzenie hałasuje;**

#### **Normalne hałasy**

#### **Hałas sprężarki**

- Normalny hałas silnika. Hałas ten oznacza, że sprężarka normalnie pracuje.
- Sprężarka może bardziej hałasować przez krótki czasu po jej włączeniu.

#### **Hałas bulgotania i chlapania:**

- Hałas ten powodowany jest poprzez przepływ cieczy chłodniczej w przewodach układu.
- Jeżeli dźwięk ten jest inny, należy sprawdzić, czy:
  - Urządzenie jest dobrze wy poziomowane
  - Nic nie dotyka do tylnej ścianki.
  - Nie drgają jakieś przedmioty umieszczone na urządzeniu.

### **Jeżeli w dolnej części chłodziarki zbiera się woda,**

#### **Należy sprawdzić czy;**

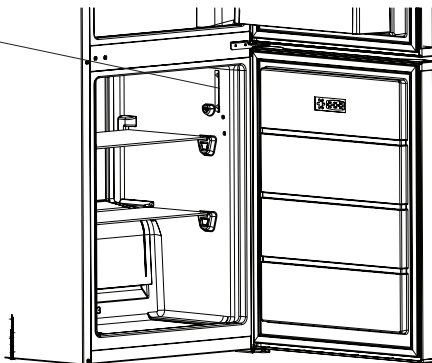
Otwór drenażowy na wodę z rozmrażania nie jest zatkany (Należy użyć korka drenażu do oczyszczenia otworu drenażowego).

## ZALECENIA:

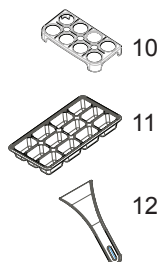
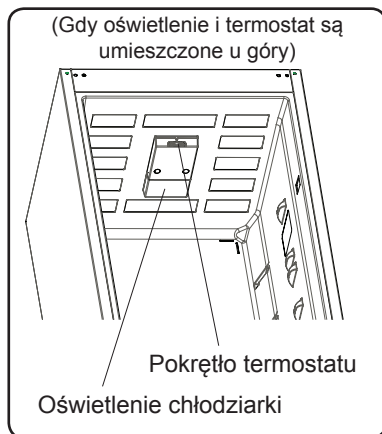
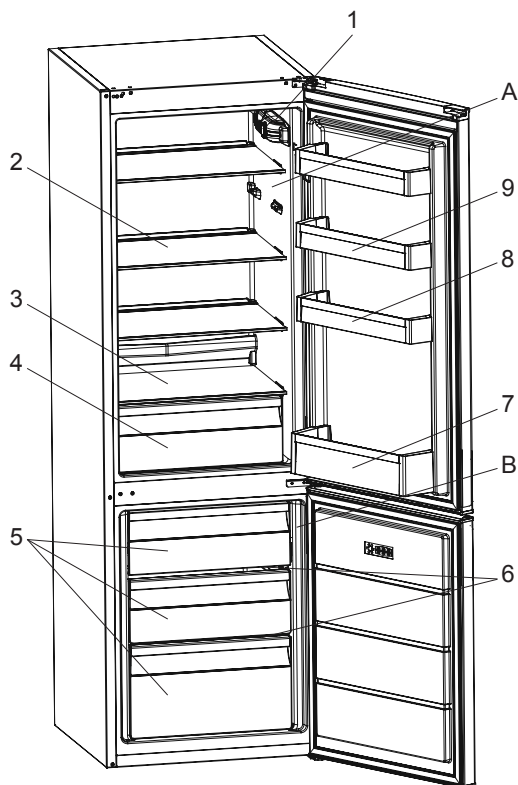
- Jeżeli urządzenie nie jest używane przez dłuższy czas (np.letnie wakacje) należy odłączyć je od zasilania, oczyścić zgodnie z zaleceniami i pozostawić drzwiczki otwarte dla uniknięcia pojawienia się pleśni i przykrych zapachów.
- W celu całkowitego wyłączenia urządzenia należy wyjąć wtyczkę z gniazda zasilającego (do czyszczenia oraz gdy drzwiczki pozostawione są otwarte).
- Jeżeli problem występuje pomimo tego, że przestrzegano powyższych zaleceń instrukcji, prosimy skontaktować się z najbliższym autoryzowanym serwisem.

## Porady dotyczące oszczędzania energii

1. Urządzenie należy instalować w chłodnym, dobrze wentylowanym pomieszczeniu, bez bezpośredniego dostępu promieni słonecznych oraz z dala od źródeł ciepła (grzejniki, kuchenki itp.). W przeciwnym przypadku należy zastosować płyty termoizolacyjne.
2. Ciepłą żywność i napoje należy zostawić do ostygnięcia poza urządzeniem.
3. W czasie rozmrażania zamrożonej żywności należy umieścić ją w przedziale chłodziarki. Niska temperatura zamrożonej żywności pomoże ochłodzić przedział chłodzenia, gdy będzie ona rozmrażana. Pozwoli to na oszczędzanie energii. Jeżeli rozmrażaną żywność wyjmiesz z chłodziarki, by rozmrażać ją na zewnątrz, to energii tej nie wykorzystamy.
4. Gdy w chłodziarce umieszczamy napoje lub wywary, to muszą być one przykryte. Inaczej wzrośnie wilgotność wewnątrz urządzenia. Ponadto przykrywanie napojów i wywarów pomaga zachować ich zapach i smak.
5. Przy wkładaniu napojów i żywności, należy ograniczyć czas otwarcia drzwiczek urządzenia do niezbędnego minimum.
6. Pokrywy przedziałów urządzenia, w których panują różne temperatury należy zawsze utrzymywać zamknięte (szuflada na warzywa, zamrażarka itp.).
7. Uszczelka drzwiczek lodówki musi być czysta i elastyczna. Zużyta uszczelkę należy wymienić na nową.
8. Deklarowane zużycie energii urządzenia bez szuflad i z całkowicie zapełnioną komorą zamrażalnika.
9. W celu oszczędzania energii nie używać przestrzeni między granicą załadunku a drzwiami, wzdłuż linii granicy załadunku. Linia granicy załadunku jest również używana w deklaracji zużycia energii.



## CZĘŚĆ -7. CZĘŚCI I PRZEDZIAŁY URZĄDZENIA



Rysunek ten jest tylko informacyjny, dla części i akcesoriów urządzenia.  
Rzeczywisty wygląd może się różnić w zależności od modelu.

A) Przedział chłodziarki  
B) Przedział zamrażarki

- 1) Pokrętko termostatu (Gdy oświetlenie i termostat są umieszczone z boku)
- 2) Półki chłodziarki
- 3) Półka na warzywa
- 4) Szuflada na warzywa
- 5) Szuflada zamrażarki
- 6) Szklane półki w zamrażalniku \*
- 7) Półka na butelki
- 8) Półka na drzwi z możliwością regulacji położenia \*
- 9) Półki w drzwiczkach
- 10) Pojemnik na jajka
- 11) Tacka do lodu
- 12) Plastikowa łopatką \*

\* Dotyczy niektórych modeli.



**CZĘŚĆ -8. KARTA PRODUKTU**

Marka	VESTEL
Model	VKK 872 A2
Kategoria produktu	7 (Zamrażarka-lodówka)
Klasa energetyczna	A++
Roczne zużycie energii *	202 kWh
Pojemność całkowita brutto	270 l
Pojemność całkowita netto	268 l
Pojemność lodówki brutto	186 l
Pojemność lodówki netto	184 l
Pojemność brutto zamrażarki	84 l
Pojemność netto zamrażarki	84 l
Klasyfikacja w formie gwiazdek	
System chłodzenia	Statyczny
Czas podnoszenia się temperatury (-18°C/-9°C)	17 godzina
Zdolność zamrażania	4 kg
Klasa klimatyczna **	ST/N (16°C - 38°C)
Emisja hałasu	40 dB(A)

\* Zużycie energii: 202 kWh rocznie, obliczone w oparciu o rezultaty uzyskane w ciągu 24 godzin w znormalizowanych warunkach testowych. Rzeczywiste zużycie energii zależy od warunków użytkowania urządzenia oraz jego lokalizacji.

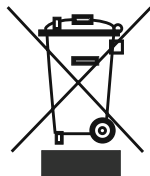
\*\* Urządzenie jest przeznaczone do użytkowania w zakresie temperatur otoczenia od 16°C do 38°C.

## Deklaracja zgodności

Oświadczamy, że nasze produkty spełniają obowiązujące europejskie dyrektywy, decyzje i regulacje oraz wymogi wymienione w odnośnych normach.



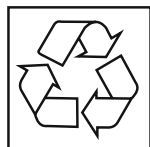
## Utylizacja urządzenia



Stare urządzenia nie mogą być wyrzucane z odpadami domowymi!

Jeżeli urządzenie nie może być dłużej użytkowane, każdy konsument jest prawnie zobowiązany do przekazania go oddzielnie od odpadów gospodarczych, np. do lokalnego/miejskiego punktu zbiórki. Dzięki temu urządzenia są prawidłowo utylizowane, bez negatywnych skutków dla środowiska. Dlatego urządzenia elektryczne są oznaczone przedstawionym symbolem.

## Recykling



Nasze opakowania są wykonane z przyjaznych dla środowiska, nadających się do recyklingu materiałów:

Opakowania zewnętrzne są wykonane z kartonu Elementy formowane są wykonane z polistyrenu wolnego od freonów (PS)

Folie i torby są wykonane z polietylenu (PE) Taśmy do pakowania są wykonane z polipropylenu (PP).

Jeśli mają Państwo wystarczająco dużo miejsca, zalecamy zachowanie opakowania przynajmniej w czasie obowiązywania gwarancji. Jeśli urządzenie ma zostać zwrócone do naprawy lub przetransportowane do centrum odbioru urządzeń do naprawy, będzie ono odpowiednio zabezpieczone wyłącznie w oryginalnym opakowaniu.

Jeśli nie chcą Państwo przechowywać opakowania, prosimy zutylizować je w sposób przyjazny dla środowiska.



CE



52259795