

VESTEL

DE

KÜHL-GEFRIERKOMBINATION

Bedienungsanleitung

EN

DOUBLE DOOR REFRIGERATOR FREEZER - FRIDGE

Instruction booklet

TR

ÇİFT KAPILI BUZDOLABI

Kullanma kılavuzu

NL

DUBBEL DEURS KOELKAST

Vriezer - Koelkast

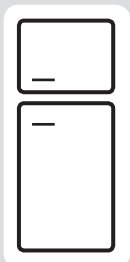
Handleiding

PL

DWUDRZWIOWA

CHŁODZIARKO-ZAMRAŻARKA

Przewodnik używania



KVF362W1

Inhalt

AUFSTELLUNG	2
Allgemeine Warnungen	2
Sicherheitsinformation	5
Hinweise	5
Installation und Anschluss des Gerätes	6
Vor Inbetriebnahme	7
FUNKTIONEN	7
Temperaturregelung	7
Warnhinweise zu den Temperatureinstellungen	7
Zubehör	8
Eisschale	8
Plastikschaber	8
AUFBEWAHRUNG VON LEBENSMITTEL	9
Kühlschrank	9
Gefrierteil	9
REINIGUNG UND PFLEGE	10
Abtauen Kühlteil	11
Abtauen Gefrierteil	11
Wechseln der Glühlampe	12
TRANSPORT UND STANDORTÄNDERUNG	12
Wechsel des Türanschlags	12
BEVOR SIE DEN KUNDENDIENST RUFEN	13
Tipps zum Energiesparen	14
BAUTEILE UND VORRATSFÄCHER	15
Datenblatt für Kühlgeräte	16
Lieferumfang	16

TEIL 1. AUFSTELLUNG

Allgemeine Warnungen

WARNUNG: Belüftungsöffnungen in der Geräteverkleidung oder in der integrierten Struktur, frei von Hindernissen halten.

WARNUNG: Verwenden Sie keine mechanischen Werkzeuge oder andere Mittel als vom Hersteller vorgeschlagen, um den Abtauvorgang zu beschleunigen.

WARNUNG: Verwenden Sie keine elektrischen Geräte innerhalb der Kühlfächer des Gerätes, sofern sie nicht vom Hersteller empfohlen sind.

WARNUNG: Achten Sie darauf, die Kältemittelkreise des Kühlgeräts nicht zu beschädigen.

WARNUNG: Um eine Gefahr aufgrund der Instabilität des Gerätes zu vermeiden, muss es in Übereinstimmung mit den Anweisungen fixiert werden.

WARNUNG: Vergewissern Sie sich beim Aufstellen des Gerätes, dass das Netzkabel nicht eingeklemmt oder beschädigt wird.

WARNUNG: Schließen Sie nicht mehrere tragbare Steckdosen oder Stromversorgungen hinten am Gerät an.



Symbol ISO 7010 W021

Warnung: Brandgefahr / entflammbare Materialien

Die Geräte mit dem Kühlgas R600a, sind sehr umweltfreundlich, aber auch leicht entzündlich. Während des Transportes und der Installation ist mit größter Sorgfalt darauf zu achten, daß der Kühlkreislauf nicht beschädigt wird. Falls es doch zu einer Beschädigung kommt, müssen offene Flammen vermieden werden. Den Raum, in dem das Gerät steht, für einige Minuten gut lüften.

- Benutzen Sie keine mechanischen Vorrichtungen oder künstlichen Mittel, um den Gefrierprozess zu beschleunigen.
- Lagern Sie in diesem Gerät keine explosiven Stoffe wie

Spraydosen mit brennbarem Treibmittel.

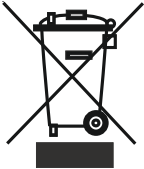
- Das Gerät soll im Haushalt und in ähnliche Anwendungen wie folgt verwendet werden;
 - Personal Küchenbereich in Läden, Büros und anderen Arbeitsumgebungen
 - Bauernhäusern und von Kunden in Hotels, Motels und anderen Unterkünften
 - Bett and Frühstück-Typ-Umgebungen;
 - Gastronomie und ähnliche Non-Retail-Anwendungen
- Wenn die Steckdose nicht mit dem Kühlschranks Stecker zusammenpasst, muss es, um Gefahren zu vermeiden durch den Hersteller, dessen Kundendienst oder einer ähnlich qualifizierten Personen ersetzt werden.
- Dieses Gerät ist nicht zur Verwendung durch Personen (einschließlich Kinder) mit eingeschränkten physischen, sensorischen oder geistigen Fähigkeiten oder mangelnder Erfahrung und Wissen bestimmt, es sei denn sie stehen unter Aufsicht oder ausführlicher Anleitung zur Benutzung des Gerätes durch eine verantwortliche Person, für ihre Sicherheit. Kinder sollten daran gehindert werden, mit dem Gerät zu spielen.
- Das Netzkabel des Kühlschranks ist mit einem geerdeten Netzstecker ausgestattet. Dieser Netzstecker muss in eine geerdete, mit mindestens 16 Ampere gesicherte Steckdose gesteckt werden. Wenn Sie keine geeignete Steckdose haben, lassen Sie eine solche von einem qualifizierten Elektriker installieren.
- Dieses Gerät kann von Kindern ab 8 Jahren und älter und Personen mit eingeschränkten physischen, sensorischen oder geistigen Fähigkeiten oder mangelnder Erfahrung und Wissen verwendet werden, wenn sie unter Aufsicht oder ausführlicher Anleitung zur Benutzung des Gerätes durch eine verantwortliche Person stehen und den Gefahren bewusst sind. Kinder dürfen

mit dem Gerät nicht spielen. Reinigung und Wartung darf nicht von Kindern ohne Aufsicht durchgeführt werden.

- Wenn das Netzkabel beschädigt ist, muss es, um Gefahren zu vermeiden durch den Hersteller, seinen Kundendienst oder einer ähnlich qualifizierten Person ersetzt werden.
- Dieses Gerät ist nicht für den Einsatz auf Höhen über 2000 m vorgesehen.

Sicherheitsinformation

- In dem Kühlschrank dürfen keine elektrischen Geräte benutzt werden.
- Falls das Gerät einen alten Kühlschrank ersetzen soll, empfehlen wir als Sicherheitsvorkehrung, das Türschloß des alten Gerätes zu zerstören oder zu entfernen. Diese Maßnahme verhindert, daß spielende Kinder sich selbst darin einsperren.
- Ältere Geräte enthalten Kühl- und Isolierungsgas, diese müssen ordnungsgemäß entsorgt werden. Zur Entsorgung eines Altgerätes sollten Sie sich einer fachkundigen Müllbeseitigungsstelle anvertrauen. Für weitere Fragen kontaktieren Sie Ihre lokale Behörde oder einen Fachhändler. Bitte stellen Sie sicher, daß die Rohrleitungen bis zur ordnungsgemäßen Entsorgung nicht beschädigt werden.



Fragen Sie bitte Ihre Stadtverwaltung über die Entsorgung von WEEE für Wiederverwendung, Recycling und Recovery-Zwecke.

WICHTIGER HINWEIS :

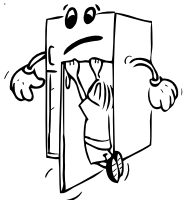
Um Betriebsstörungen zu vermeiden und mehr Freude an Ihrem Gerät zu haben, bitten wir Sie, vor Inbetriebnahme des Gerätes die Bedienungsanleitung aufmerksam durchzulesen. Der Hersteller übernimmt keine Garantie bei unsachgemäßer Installation und Bedienung des Gerätes.

Hinweise

- Zur Verhinderung von Brandgefahr oder Überhitzung dürfen keine Adapter oder Vielfachstecker benutzt werden.
- Schließen Sie keine alten, verbogenen Verlängerungskabel an das Gerät.
- Die Kabel nicht wickeln oder knicken.



- Wenn die Anschlußleitung dieses Gerätes beschädigt wird, muß sie durch den Hersteller oder seinen Kundendienst oder eine ähnlich qualifizierte Person ersetzt werden, um Gefährdungen zu vermeiden
- Verboten Sie Kindern mit dem Gerät zu spielen. Niemals auf dem Gerät sitzen oder sich an die schwingende Tür hängen.
- Benutzen Sie keine scharfkantigen Metallgegenstände um Eis aus dem Gefrierfach zu entfernen. Diese könnten den Kühlschrank irreparabel beschädigen. Bitte benutzen Sie den hierfür vorgesehenen Plastikschaber.
- Den Kühlschrank nicht mit nassen Händen an das Stromnetz anschließen.

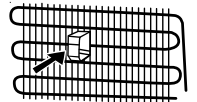


- Stellen sie keine mit Gasen gefüllte Flaschen , Dosen oder Behältnisse in das Gefrierfach, da diese während des Gefriervorganges explodieren könnten.
- Hochprozentige Alkoholika müssen gut verschlossen, senkrecht im Kühlteil aufbewahrt werden.
- Niemals, vor allem nicht mit nassen Händen die Innenwände des Gefrierfaches berühren. Verbrennungsgefahr!
- Das aus dem Gefrierfach entfernte Eis nicht essen!



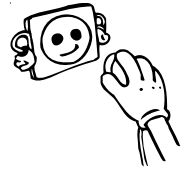
Installation und Anschluss des Gerätes

- Der Kühlschrank wird am Stromnetz mit 220-240V~ 50 Hz angeschlossen.
- Bevor Sie das Gerät an das Stromnetz anschließen, überprüfen Sie die Stromart und Spannung am Aufstellort mit den Angaben auf dem Typenschild des Gerätes.
- Nach dem Transport Gerät 3 Stunden stehen lassen, erst dann über eine vorschriftsmäßige geerdete Schutzkontakt-Steckdose anschließen. Ist die Steckdose nicht geerdet, muss das Gerät von einem Elektriker angeschlossen werden.
- Der Hersteller ist nicht für die unsachgemäße Installation oder Bedienerfehler verantwortlich.
- Der Kühlschrank darf weder der direkten Sonneneinstrahlung, noch anderen thermischen Einflüssen ausgesetzt werden.
- Das Gerät darf nicht im Freien stehen.
- Stellen sie das Gerät nicht in die Nähe von Wärmequellen. Ist dies unvermeidbar, halten Sie den Mindestabstand von 50 cm zu Heizkörpern, Gas- oder Kohleöfen und 5 cm zu Elektroöfen ein. Die notwendige Luftzirkulation darf nicht beeinträchtigt werden.
- Der Abstand zur Decke muß mind. 15 cm betragen.
- Stellen Sie keine schweren oder viele Gegenstände auf das Gerät.
- Stellen Sie das Gerät neben einen anderen Kühlschrank oder Gefriertruhe, muss zur Vermeidung einer Kondensation ein Abstand von 2 cm eingehalten werden.
- Montieren Sie das Plastikdistanzstück (Teil mit schwarzen Rippen an der Rückseite), indem Sie es um 90° drehen. Dies verhindert, dass der Kondensator die Wand berührt.
- Montieren Sie die Wandabstandhalter am oberen Teil des Kondensators (Riffelblech auf der Rückseite). Diese vermeiden ein Anlehnen des Gerätes an der Wand.
- Der Kühlschrank ist stabil und waagrecht auf den Boden zu stellen. Durch die zwei vorderen verstellbaren Füße kann das Gerät waagrecht ausgerichtet werden.
- Zur regelmäßigen Reinigung eignet sich lauwarmes Wasser mit einem leicht desinfizierendem Reinigungsmittel (Handspülmittel). Das Gehäuse und Zubehör separat mit Seifenwasser reinigen. Die getrockneten Zubehöerteile wieder in das Gerät einsetzen.



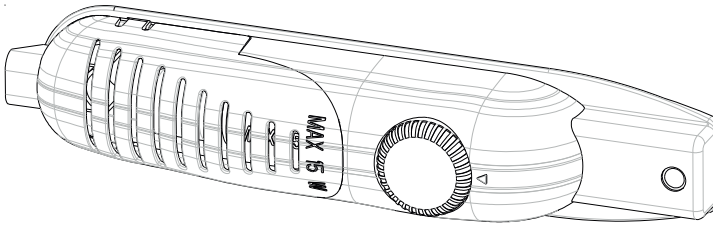
Vor Inbetriebnahme

- Bevor Sie das Gerät anschließen, sollten Sie das Gerät nach dem Transport 3 Stunden stehen lassen. Dies ist wichtig für eine einwandfreie Funktion.
- Nach der ersten Inbetriebnahme kann ein Geruch entstehen. Sobald die Kühlung beginnt, verschwindet der Geruch.



TEIL 2. FUNKTIONEN

Temperaturregelung



Die Temperatur im Kühlteil und Gefrierfach wird durch ein Thermostat automatisch konstant gehalten. Die Regelung der Temperatur erfolgt durch einen Drehschalter. Wenn der Handgriff in der rechten Endposition /Position 5/ steht, sind die Temperaturen relativ niedrig; wenn der Handgriff in der linken Endposition /Position 1/ steht, sind die Temperaturen relativ hoch. Die übrigen Positionen dazwischen entsprechen den Zwischenstufen der Kühlung.

Wichtiger Hinweis: Versuchen Sie nicht, den Knopf über die Stellung 1 zu drehen. Es wird Ihr Gerät stoppen.

- Für kurzweilige Lagerung von Lebensmitteln im Gefrierfach, können Sie den Schalter zwischen die minimale bis mittlere Position stellen. Bei langfristiger Lagerung stellen Sie den Schalter auf mittlere Position.(3-4)
- Beachten Sie, daß die Temperatur im Kühlfach von vielen Faktoren abhängig ist: z.B. der Thermostatposition, der Umgebungstemperatur, häufigem Türöffnen, sowie der Menge und Beschaffenheit der zu frierenden und lagernden Lebensmittel. Je nach Bedarf können Sie die Temperatureinstellung ändern.

Warnhinweise zu den Temperatureinstellungen

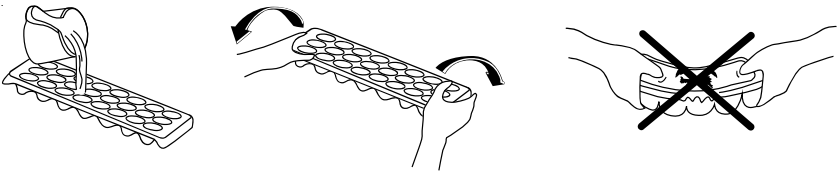
- Die Umgebungstemperatur, die Temperatur der frisch eingelagerten Nahrungsmittel sowie die Häufigkeit, mit der die Tür geöffnet wird, beeinflussen die Temperatur im Kühlfach. Ändern Sie die Einstellungen, falls dies erforderlich ist.
- Für einen möglichst effizienten Betrieb sollte das Gerät nicht in Umgebungen unter 10 °C betrieben werden.
- Die Thermostateinstellung sollte je nach Häufigkeit der Türöffnung, nach Nahrungsmittelmenge und der Umgebung am Aufstellungsort eingestellt werden.

- Um eine vollständige Kühlung zu erreichen, muss Ihr Kühlschrank nach dem Einstecken 24 Stunden lang ohne Unterbrechung in Umgebungstemperatur betrieben werden. Halten Sie die Türen des Geräts in dieser Zeit möglichst geschlossen und geben Sie nicht zuviel Nahrungsmittel hinein.
 - Wenn das Gerät ausgeschaltet oder ausgesteckt wird, und Sie es wieder einschalten oder einstecken, läuft es erst mit einer Verzögerung von 5 Minuten wieder an, damit der Kompressor nicht beschädigt wird. Nach 5 Minuten läuft das Gerät wieder normal.
 - Ihr Gefriergerät ist für den Betrieb in den Umgebungstemperaturbereichen laut den Normen für die am Typenschild angegebene Klimaklasse ausgelegt. Aus Gründen der Kühleffizienz wird nicht empfohlen, den Kühlschrank in Umgebungstemperaturen außerhalb des angegebenen Bereichs zu betreiben.
- | <i>Klimaklasse</i> | <i>Umgebungstemperatur (°C)</i> |
|--------------------|---------------------------------|
| T | zwischen 16 und 43 |
| ST | zwischen 16 und 38 |
| N | zwischen 16 und 32 |
| SN | zwischen 10 und 32 |
- Diese Geräte wurden entworfen für eine Umgebungstemperatur zwischen 16°C - 32°C.

Zubehör

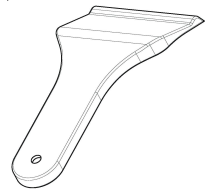
Eisschale

- Eisschale nur zu Dreiviertel mit Wasser füllen und gefrieren lassen.
- Die Eiswürfel lösen sich aus der Schale durch Verwinden oder wenn die Eisschale kurze Zeit unter fließendes Wasser gehalten wird.



Plastikschaber

Nach einiger Zeit sammeln sich Eisrückstände in Teilen des Gefrierfachs an. Das im Gefrierfach anfallende Eis sollte regelmäßig entfernt werden. Verwenden Sie falls erforderlich den mitgelieferten Plastikschaber. Verwenden Sie dazu keine scharfen oder spitzen Metallgegenstände. Diese könnten den Kühlkreis verletzen und zu irreparablen Schäden am Gerät führen.



Die Bilder und Beschreibungen der Zubehörteile kann je nach Kühlschrankmodell variieren.

TEIL 3. AUFBEWAHRUNG VON LEBENSMITTEL

Kühlschrank

- Um zu vermeiden, daß die Feuchtigkeit ein Abtauen fördert, sollte man Flüssigkeiten zugedeckt in den Kühlschrank stellen. Der Reif neigt nämlich dazu, sich in den kältesten Punkten des Verdampfers zu konzentrieren und fördert das Abtauen.
- Stellen Sie niemals warme Lebensmittel in den Kühlraum, die Güter müssen vor dem Verstauen auf Raumtemperatur abkühlen. Platzieren Sie die Lebensmittel so, daß eine hinreichende Belüftung im Kühlteil gewährleistet ist.
- Bringen Sie keine Gegenstände in Kontakt mit der Rückwand des Kühlschranks, da diese daran anfrieren können. Vermeiden Sie häufiges Öffnen der Tür.
- Um die besten Frischhaltebedingungen von Fleisch und gereinigtem Fisch (in mehreren Lagen von Papier oder Plastikfolien gewickelt) zu erzielen, sollten diese im kältesten Teil des Kühlschranks verstaubt werden. Dieser befindet sich auf dem Glasabsatz des Gemüsekastens. Es versteht sich jedoch, daß Fleisch und Fisch nicht länger als 2 Tage aufbewahrt werden kann.
- Obst und Gemüse können ohne Verpackung im Gemüsefach aufbewahrt werden.

Gefrierfach

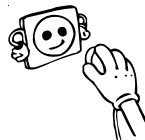
- Das Gefrierfach wird zur langfristigen Aufbewahrung von Lebensmitteln und zur Herstellung von Eiswürfeln genutzt.
- Achten Sie drauf, daß die einzufrierenden Lebensmittel mit der größeren Oberfläche auf der Gefrieroberfläche liegen.
- Bereits eingefrorene Lebensmittel so lagern, daß sie nicht mit den neu einzufrierenden Packungen in Berührung kommen. Dies könnte ein leichtes Auftauen bewirken.
- Die Ware portionsgerecht für Ihren Haushalt abpacken und einfrieren.
- Ware, die während des Abtauens des Gefrierfaches im Kühlschrank aufbewahrt wurde, muss nach wieder Einlagerung im Gefrierfach so schnell als möglich verzehrt werden. Temperaturerhöhungen verringern die Aufbewahrungsdauer der Lebensmittel.
- Stellen Sie niemals warme Lebensmittel in das Gefrierfach. Diese würden bereits eingefrorene Kost auftauen.
- Bei **Lagerung von Tiefkühlkost** ist die vom Hersteller angegebene Lagerzeit unbedingt einzuhalten. Enthalten diese keine Informationen, sollte die Lagerzeit von 3 Monaten ab Kaufdatum nicht überschritten werden.
- Achten Sie beim **Kauf von Tiefkühlkost** auf eine sachgerechte Verpackung und Lagertemperatur.
- Tiefkühlkost sollte in einer Kühltasche transportiert werden und so schnell als möglich in das Gefrierfach gebracht werden.
- Sollte die Verpackung von gefrorenen Gütern feucht und aufgebläht sein, kann man von einer unsachgemäßen Lagerung und einem Verderb des Inhaltes ausgehen.
- **Die Lebensdauer von eingefrorenen Lebensmittel** hängt von verschiedenen Faktoren ab: der Umgebungstemperatur, Thermostatposition, häufigem Türöffnen, Beschaffenheit der Lebensmittel und den Transportbedingungen vom Geschäft bis nach Hause. Beachten Sie immer die Herstellerinformationen und überschreiten

Sie niemals die angegebene Lagerzeit.

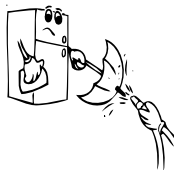
- **Hinweis:** Ist das Gerät in Betrieb und die Gefrierfach-Tür wird geöffnet und wieder geschlossen, saugt sich die Dichtung so stark an, daß sich die Tür für kurze Zeit erschwert öffnen lässt. Dies ist kein Grund zur Sorge, es sorgt dafür, daß die Tür gut verschlossen ist. Nach einer Stabilisierungsphase ist die Tür wieder leicht zu öffnen.

TEIL 4. REINIGUNG UND PFLEGE

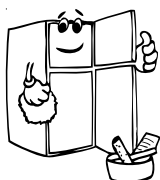
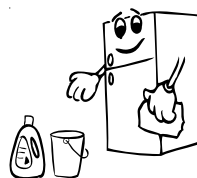
- Grundsätzlich vor dem Reinigen Netzstecker ziehen bzw. Sicherung abschalten .



- Gießen Sie kein Wasser in das Gerät.



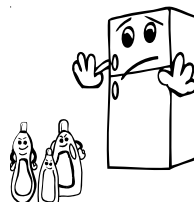
- Zur regelmäßigen Pflege eignet sich lauwarmes Wasser mit einem leicht desinfizierendem Reinigungsmittel (Handspülmittel).



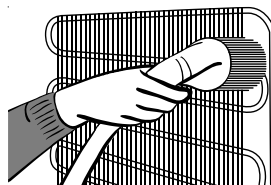
- Das Zubehör separat mit Seifenwasser reinigen. Diese dürfen nicht in der Spülmaschine gewaschen werden.



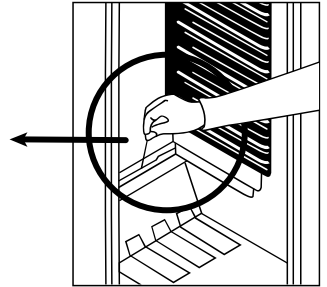
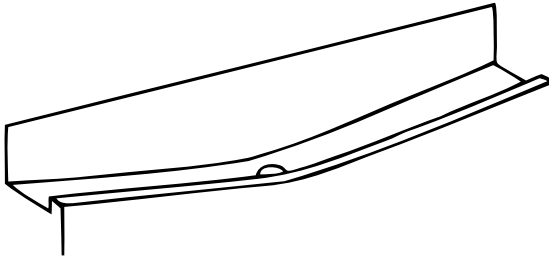
- Benutzen Sie keine säurehaltigen Putzmittel bzw. chemische Lösungsmittel. Nach der Reinigung mit klarem Wasser nachwischen sorgfältig trocknen. Nach der Reinigung kann das Gerät mit trockenen Händen wieder angeschlossen werden.



- Um Energie zu sparen und die Produktivität zu erhalten sollte der Kondensator (Riffelblech auf der Rückseite) mindestens 2 x jährlich mit einem Besen gereinigt werden.



Abtauen Kühlteil



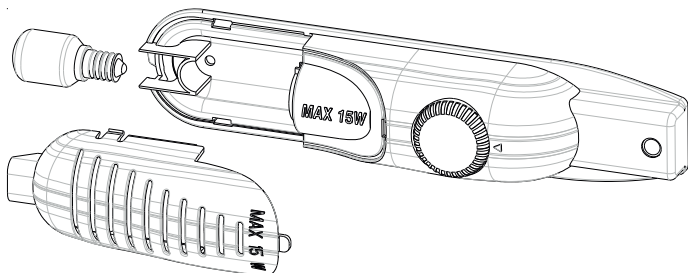
- Während das Gerät läuft, taut es sich automatisch ab. Das Tauwasser wird in der Verdunstungsschale gesammelt und verdampft automatisch.
- Tauwasserablaufrinne und Ablaufloch im Kühlraum häufiger reinigen, damit das Tauwasser ungehindert ablaufen kann. Benutzen Sie hierfür einen geeigneten spitzen Gegenstand.
- Sie können auch ein ½ Glas Wasser in das Abflußrohr gießen.

Abtauen Gefrierteil

Entfernen Sie regelmäßig die entstandene Reifschicht. Benutzen Sie hierfür den Plastikschaber. Reinigen Sie das Gefrierfach mindesten 2 x jährlich, wie bereits im Kühlteil beschrieben.

- 1 Tag vor dem Abtauen, Thermostat auf "5" Position stellen, um die Güter komplett einzufrieren.
- Gefriergut in Zeitungspapier einschlagen und an einem kühlen Ort aufbewahren, bis das Gerät abgetaut ist. Durch die extreme Temperatursteigerung verkürzt sich die Lebensdauer der Güter, sie sollten deshalb schnellst möglich verzehrt werden.
- Stellen Sie das Thermostat auf "•" Position oder ziehen Sie den Netzstecker aus der Steckdose. Gerätetür während des Abtauvorganges offen lassen.
- Zum Beschleunigen des Abtauvorgangs einen oder mehrere Töpfe mit heißem, nicht kochendem Wasser in das Gefrierfach stellen.
- Das Gefrierfach gründlich trocknen und das Thermostat auf Max. Position stellen.

Wechseln der Glühlampe



Stromschlaggefahr!

Ziehen Sie vor dem Auswechseln der Glühlampe stets den Netzstecker aus der Steckdose.

1. Lampenabdeckung durch Drücken der seitlichen Haken entfernen.
2. Tauschen Sie die defekte Glühlampe gegen eine Neue aus (max. 15 W)
3. Setzen Sie die Lampenabdeckung wieder ein und warten Sie 5 Minuten bis Sie das Gerät wieder einschalten.

LED-Beleuchtung auswechseln

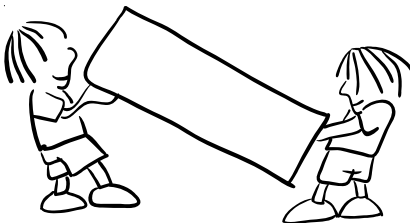
Falls Ihr Kühlschrank eine LED-Beleuchtung hat, wenden Sie sich an den Helpdesk, da sie nur von autorisiertem Personal ausgewechselt werden sollte.

TEIL 5. TRANSPORT UND STANDORTÄNDERUNG

Transport und Änderung des Standortes

- Die Originalverpackung inkl. Schaumteile kann für zukünftige Transporte aufbewahrt werden (optional).
- Fixieren Sie den Kühlschrank mit solider Verpackung, Bändern oder starken Schnüren. Beachten Sie auch bei einem erneuten Transport die Transporthinweise auf der Verpackung.
- Nehmen Sie alle beweglichen Teile (Einschübe/Regale, Zubehörteile, Gemüseschalen) etc. aus dem Kühlschrank oder fixieren Sie diese mit Klebeband, wenn Sie den Kühlschrank umstellen oder transportieren.

Achten Sie darauf, den Gefrierschrank nur in aufrechter Lage zu transportieren.



Wechsel des Türanschlags

- Es ist nicht möglich, die Öffnungsrichtung Ihrer Kühlschranktür zu ändern, wenn die Türgriffe auf Ihrem Kühlschrank an der Vorderseite der Tür installiert sind.
- Es ist möglich, bei Modellen ohne Griffe die Öffnungsrichtung zu ändern.
- Wenn die Tür Öffnungsrichtung Ihres Kühlschranks geändert werden kann, sollten Sie sich an den nächstgelegenen autorisierten Service wenden, um die Öffnungsrichtung zu ändern.

TEIL 6. BEVOR SIE DEN KUNDENDIENST RUFEN

Ihr Gerät ist so konstruiert und hergestellt, daß Störungsfreiheit und lange Lebensdauer gegeben sind. Sollte dennoch während des Betriebs eine Störung auftreten, so wenden Sie sich bitte an die nächste Kundendienststelle. Prüfen Sie vorher jedoch, ob die Störung evtl. auf Bedienungsfehler zurückzuführen ist, denn in diesem Fall müssen Ihnen auch während der Garantiezeit die anfallenden Kundendienstkosten berechnet werden. Folgende Störungen können Sie durch prüfen der möglichen Ursachen selbst beheben :

Das Gerät läuft nicht

- Stromausfall
- Die Hauptsicherung ist ausgefallen
- Das Thermostat steht auf Position "•"
- Die Sicherung der Steckdose ist nicht in Ordnung. Prüfen Sie dies, indem Sie ein anderes Gerät an der selben Steckdose anschließen.

Die Gefrierraumtemperatur ist nicht ausreichend tief

- Das Gerät ist überladen
- Die Türen sind nicht korrekt verschlossen
- Staub auf dem Kondensator
- Die Be- und Entlüftung ist nicht in Ordnung. Das Gerät steht zu nah an einer Wand oder Gegenstand.
- **Die Geräusche sind zu laut**
- Strömungsgeräusche im Kältekreislauf sind nicht zu vermeiden. Wenn sich das Geräusch verändern sollte, prüfen Sie folgendes:
- Steht das Gerät fest auf dem Boden ?
- Werden nebenstehende Möbel oder Gegenstände von dem laufenden Kühlaggregat in Vibration gesetzt ?
- Vibrieren auf der Geräteoberfläche aufgestellte Gegenstände ?

Wasser befindet sich im unteren Teil des Kühlteils

Ablußrohr ist verstopft. Reinigen Sie das Abflußloch.

Die vorderen Kanten des Kühlschranks können heiß sein. Das ist normal. Diese Bereiche sind warm konzipiert um die Kondensation zu vermeiden und dies wirkt nicht negative auf die Energieverbrauch.

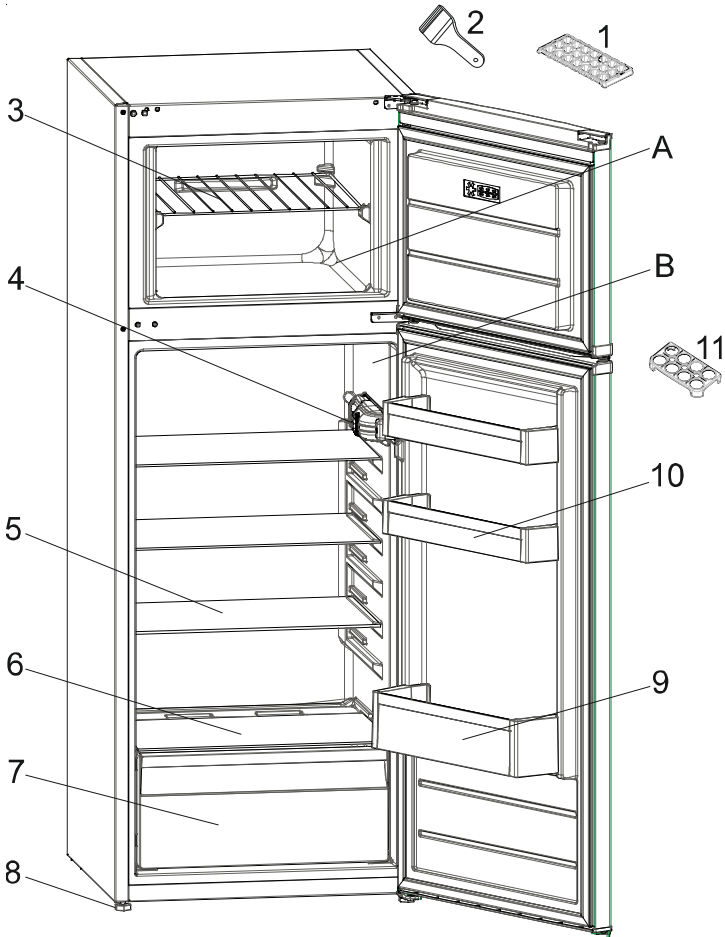
Hinweis

- Wenn das Gerät für längere Zeit außer Betrieb gesetzt wird (z.B. während der Sommerferien): Gerät ausschalten, Netzstecker ziehen. Gerät reinigen und die Tür geöffnet lassen, um Geruchs- und Schimmelbildung zu vermeiden.
- Falls Sie sämtliche Hinweise beachtet haben, das Gerät aber dennoch nicht richtig funktionieren sollte, wenden Sie sich bitte an den autorisierten Kundendienst in Ihrer Nähe.
- Die Einsatzdauer des Gerätes (diese entspricht der Zeit, in der wir stets Ersatzteile für das Gerät bereithalten) beträgt 10 Jahre.

Tipps zum Energiesparen

- 1- Stellen Sie das Gerät in einem kühlen, gut belüfteten Raum auf, jedoch nicht in direkter Sonneneinstrahlung oder neben Hitzequellen (Strahler, Herde etc.). Verwenden Sie andernfalls eine isolierende Trennwand.
- 2- Lassen Sie warme Speisen und Getränke ganz auskühlen, bevor Sie sie in das Gerät geben.
- 3- Geben Sie gefrorene Nahrungsmittel zum Auftauen in das Kühlfach. Die tiefe Temperatur der gefrorenen Nahrungsmittel unterstützt während des Auftauens die Kühlfunktion im Kühlteil. Dies spart Energie. Werden die Nahrungsmittel außerhalb des Geräts aufgetaut, wird Energie verschwendet.
- 4- Getränke und flüssige Speisen müssen verschlossen werden, wenn sie in das Gerät gegeben werden. Andernfalls steigt die Feuchtigkeit im Gerät an. Die Arbeitszeit der Kühlung verlängert sich dadurch. Durch das Verschließen wird außerdem die Geruchsbildung verhindert.
- 5- Öffnen Sie die Gerätetür immer nur möglichst kurz, wenn Sie etwas hineingeben.
- 6- Halten Sie auch die Deckel der verschiedenen Kühlfächer im Kühlteil immer geschlossen (Crisper, Kühlfach etc.)
- 7- Die Türdichtung muss stets sauber und flexibel gehalten werden. Tauschen Sie abgenützte Dichtungen aus.

TEIL 7. BAUTEILE UND VORRATSFÄCHER



Diese Abbildung dient lediglich der Veranschaulichung.
Die Teile und Komponenten können je nach Modell variieren.

A) Gefriereteil
B) Kühlteil

- 1) Eisschale
- 2) Kunststoff-Eiskratzer
- 3) Gefrier Gitterrost
- 4) Thermostatdeckel
- 5) Glasablagen

- 6) Glasablage Gemüsefach
- 7) Gemüsefach
- 8) Verstellbare Füße
- 9) Flaschenablage
- 10) Butter Käse Fach
- 11) Eierhalter

Lieferumfang

Hersteller Gerätetyp	VESTEL
	(Kühl-Gefriergerät)
Glasablagen	4
Gemüse-Schubladen	1
Türablage	3
Eierablage	1
Eiswürfelschale	1
Plastikschaber	1
Garantieunterlagen	Ja
Gebrauchsanleitung	Ja

Datenblatt für Kühlgeräte

Marke	VESTEL
Modell	KVF362W1
Produkt-Kategorie	7 (Kühl-Gefriergerät)
Energieklasse	A+
Jährlicher Energieverbrauch *	212 kWh / Jahr
Bruttoinhalt gesamt	216 l
Nettoinhalt gesamt	213 l
Kühlschrank Bruttovolumen	173 l
Kühlschrank Nettovolumen	171 l
Gefrierschrank Bruttovolumen	43 l
Gefrierschrank Nettovolumen	42 l
Sternkennzeichnung	***
Kühlsystem	Statisch
Lagerzeit bei Störung (-18°C/-9°C)	14 Stunden (25°C)
Gefriervermögen	2 kg
Klimaklasse **	N (16°C - 32°C)
Luftschallemission	41 dB(A)

Konformitätserklärung

- Dieses Gerät ist für die Aufbewahrung von Lebensmitteln bestimmt und entspricht der Verordnung (EG) Nr. 1935/2004 EC, 10/2010 EC.
- Dieses Gerät wurde gemäß folgender Richtlinien entworfen, hergestellt und auf den Markt gebracht:
- Diese Geräte wurden entworfen für eine Umgebungstemperatur zwischen 16°C - 32°C.
- Die Konstruktion des Geräts entspricht den Normen EN62552, IEC60335-1 / IEC60335-2-24, 2014/30/EU.
- Sicherheitsanforderungen der "Niederspannungsrichtlinie" 2014/35/EU.
- Schutzvorschriften der EG-Richtlinie 2014/30 "EMV" Dieses Gerät entspricht der EG-Richtlinie Niederspannung 2014/35/EU und Elektromagnetische Verträglichkeit 2014/30/EU in der jeweils aktuellen Fassung bei Lieferung, Richtigkeit geprüft.
- Die Gebrauchsanleitung basiert auf den in der Europäischen Union gültigen Normen und Regeln. Landesspezifische Normen und Regeln beachten!

1) Bewertung von A (= niedriger Verbrauch) bis G (= hoher Verbrauch).

2) Der Energieverbrauch bezieht sich auf den Jahresverbrauch in kWh, ermittelt nach DIN EN 153. Im praktischen Betrieb können je nach Nutzung und Standort des Geräts Abweichungen auftreten.

3) * = Fach mit -6 °C oder kälter

** = Fach mit -12 °C oder kälter

*** = Tiefkühl-Lagerfach mit -18 °C oder kälter

**** = Gefrierfach mit -18 °C oder kälter

4) **Klimaklasse:** Ihr Kühlgerät wurde gemäß seiner Klimaklasse zum Einsatz bei bestimmten Umgebungstemperaturen entwickelt; entsprechende Angaben finden Sie auf dem Typenschild. Wenn Sie das Kühlgerät bei Umgebungstemperaturen außerhalb des empfohlenen Bereiches betreiben, kann die Kühlleistung darunter leiden.

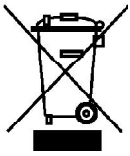
<i>Klimaklasse</i>	<i>Umgebungstemperatur (°C)</i>
T	zwischen 16 und 43
ST	zwischen 16 und 38
N	zwischen 16 und 32
SN	zwischen 10 und 32

Konformitätserklärung

Wir erklären, dass unsere Produkte die geltenden europäischen Richtlinien, Entscheidungen und Regularien sowie die in den referenzierten Standards gelisteten Anforderungen erfüllen.



Entsorgung des Gerätes

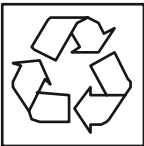


Altgeräte dürfen nicht in den Hausmüll!

Sollte das Gerät einmal nicht mehr benutzt werden können, so ist jeder Verbraucher gesetzlich verpflichtet, Altgeräte getrennt vom Hausmüll z.B. bei einer Sammelstelle seiner Gemeinde / seines Stadtteils abzugeben. Damit wird gewährleistet, dass die Altgeräte fachgerecht verwertet und negative Auswirkungen auf die Umwelt vermieden werden.

Deshalb sind Elektrogeräte mit dem abgebildeten Symbol gekennzeichnet.

Recycling



Unsere Verpackungen werden aus umweltfreundlichen, wiederverwertbaren Materialien hergestellt:

Außenverpackung aus Pappe

Formteile aus geschäumtem, FCKW-freiem Polystyrol (PS)

Folien und Beutel aus Polyäthylen (PE)

Spannbänder aus Polypropylen (PP).

Sollten es Ihre räumlichen Verhältnisse zulassen, empfehlen wir Ihnen, die Verpackung zumindest während der Garantiezeit aufzubewahren. Sollte das Gerät zur Reparatur eingeschickt oder in eine Reparatur-Aannahmestelle gebracht werden müssen, ist das Gerät nur in der Originalverpackung ausreichend geschützt.

Wenn Sie sich von der Verpackung trennen möchten, entsorgen Sie diese bitte umweltfreundlich.

Index

BEFORE USING THE APPLIANCE	19
General warnings	19
Old and out-of-order fridges or freezers	21
Safety warnings	21
Installing and operating your fridge freezer	22
Before Using your fridge freezer	23
THE VARIOUS FUNCTION AND POSSIBILITIES	23
Thermostat setting	23
Warnings about temperature adjustments	23
Accessories	24
Ice tray	24
Plastic scraper	24
ARRANGING FOOD IN THE APPLIANCE	24
Fridge compartment	24
Freezer compartment	25
CLEANING AND MAINTENANCE	26
Defrosting	27
Replacing the light bulb	28
TRANSPORTATION AND CHANGING OF INSTALLATION POSITION	
28	
Transportation and changing of Installation position	28
Repositioning the door	28
BEFORE CALLING YOUR AFTER SALES SERVICE	29
Tips for saving energy	30
THE PARTS OF THE APPLIANCE AND THE COMPARTMENTS	31
Product part list	32
Product fiche	32

PART - 1. BEFORE USING THE APPLIANCE

General warnings

WARNING: Keep ventilation openings, in the appliance enclosure or in the built-in structure, clear of obstruction.

WARNING: Do not use mechanical devices or other means to accelerate the defrosting process, other than those recommended by the manufacturer.

WARNING: Do not use electrical appliances inside the food storage compartments of the appliance, unless they are of the type recommended by the manufacturer.

WARNING: Do not damage the refrigerant circuit.

WARNING: To avoid a hazard due to the instability of the appliance, it must be fixed in accordance with the instructions.

WARNING: When positioning the appliance, ensure the supply cord is not trapped or damaged.

WARNING: Do not locate multiple portable socket-outlets or portable power supplies at the rear of the appliance.



Symbol ISO 7010 W021

Warning; Risk of fire / flammable materials

- If your appliance uses R600a as a refrigerant (this information will be provided on the label of the cooler) you should take care during transportation and installation to prevent the cooler elements from being damaged. R600a is an environmentally friendly and natural gas, but it is explosive. In the event of a leak due to damage of the cooler elements, move your fridge away from open flames or heat sources and ventilate the room where the appliance is located for a few minutes.
- While carrying and positioning the fridge, do not damage the cooler gas circuit.
- Do not store explosive substances such as aerosol cans with a

flammable propellant in this appliance.

- This appliance is intended to be used in household and domestic applications such as:
 - staff kitchen areas in shops, offices and other working environments.
 - farm houses and by clients in hotels, motels and other residential type environments.
 - bed and breakfast type environments;
 - catering and similar non-retail applications.
- If the socket does not match the refrigerator plug, it must be replaced by the manufacturer, a service agent or similarly qualified persons in order to avoid a hazard.
- A specially grounded plug has been connected to the power cable of your refrigerator. This plug should be used with a specially grounded socket of 16 amperes. If there is no such socket in your house, please have one installed by an authorised electrician.
- This appliance can be used by children aged from 8 years and above and persons with reduced physical, sensory or mental capabilities or lack of experience and knowledge if they have been given supervision or instruction concerning use of the appliance in a safe way and understand the hazards involved. Children shall not play with the appliance. Cleaning and user maintenance shall not be made by children without supervision.
- If the supply cord is damaged, it must be replaced by the manufacturer, an authorised service agent or similar qualified persons, in order to avoid a hazard.
- This appliance is not intended for use at altitudes exceeding 2000 m.

Old and out-of-order fridges or freezers



- If your old fridge has a lock, break or remove the lock before discarding it, because children may get trapped inside it and may cause an accident.
- Old fridges and freezers may contain isolation material and refrigerant with CFC or HFC. Therefore, take care not to harm environment when you are discarding your old fridges.

Please ask your municipal authority about the disposal of the WEEE reuse, recycle and recovery purposes.

Notes:

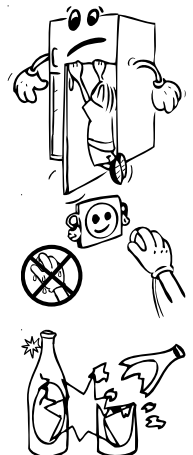
- Please read the instruction manual carefully before installing and using your appliance. **We are not responsible for the damage occurred due to misuse.**
- Follow all instructions on your appliance and instruction manual, and keep this manual in a safe place to resolve the problems that may occur in the future.
- This appliance is produced to be used in homes and it can only be used in domestic environments and for the specified purposes. It is not suitable for commercial or common use. Such use will cause the guarantee of the appliance to be cancelled and our company will not be responsible for losses incurred.
- This appliance is produced to be used in houses and it is only suitable for cooling / storing food. It is not suitable for commercial or common use and/or for storing substances except for food. Our company is not responsible for losses to be incurred in the contrary case.

Safety warnings

- Do not connect your Fridge Freezer to the mains electricity supply using an extension lead.
- Do not plug in damaged, torn or old plugs.
- Do not pull, bend or damage the cord.



- This appliance is designed for use by adults, do not allow children to play with the appliance or let them hang off the door.
- Never touch the power cord/plug with wet hands as this could cause a short circuit or electric shock.
- Do not use any metal or sharp objects to accelerate the defrosting process.
- Do not place glass bottles or beverage cans in the ice-making compartment as they can burst as the contents freeze.
- Do not place explosive or flammable material in your fridge. Place drinks with high alcohol content vertically in the fridge compartment and make sure that their tops are tightly closed.



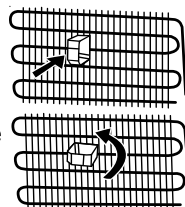
- When removing ice from the ice-making compartment, do not touch it. Ice may cause frost burns and/or cuts.
- Do not touch frozen goods with wet hands. Do not eat ice-cream or ice cubes immediately after you have taken them out of the ice-making compartment.
- Do not re-freeze frozen goods after they have melted. This may cause health issues such as food poisoning.
- Do not cover the body or top of fridge with lace. This affects the performance of your fridge.
- Secure any accessories in the fridge during transportation to prevent damage to the accessories.
- Do not use plug adapter



Installing and operating your fridge freezer

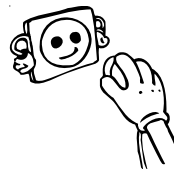
Before using your fridge freezer, you should pay attention to the following points:

- The operating voltage for your fridge freezer is 220-240 V at 50Hz.
- We do not accept responsibility for any damages that occur due to ungrounded usage.
- Place your fridge freezer where it will not be exposed to direct sunlight.
- Your appliance should be at least 50 cm away from stoves, gas ovens and heater cores, and at least 5 cm away from electrical ovens.
- Your fridge freezer should never be used outdoors or exposed to rain.
- When your fridge freezer is placed next to a deep freezer, there should be at least 2 cm between them to prevent humidity forming on the outer surface.
- Do not place anything on your fridge freezer, and install your fridge freezer in a suitable place so that at least 15 cm of free space is available above it.
- Do not place heavy items on the appliance.
- Use the adjustable front legs to make sure your appliance is level and stable. You can adjust the legs by turning them in either direction. This should be done before placing food in the fridge freezer.
- Before using your fridge freezer, wipe all parts with a solution of warm water and a teaspoon of sodium bicarbonate, then rinse with clean water and dry.
Place all parts in the fridge after cleaning.
- Install the plastic distance guide (the part with black vanes at the rear) by turning it 90° (as shown in the figure) to prevent the condenser from touching the wall.
- The refrigerator should be placed against a wall with a free space not exceeding 75 mm.



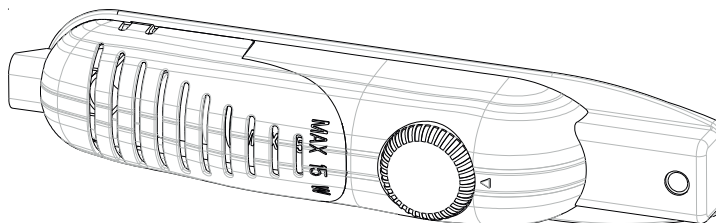
Before Using your fridge freezer

- When using your fridge for the first time, or after transportation, keep it in an upright position for at least 3 hours before plugging into the mains. This allows efficient operation and prevents damage to the compressor.
- Your fridge may have a smell when it is operated for the first time. This is normal and the smell will fade away when your fridge starts to cool.



PART - 2. THE VARIOUS FUNCTION AND POSSIBILITIES

Thermostat setting



The fridge freezer thermostat automatically regulates the inside temperature of the compartments. By rotating the knob from position 1 to 5, colder temperatures can be obtained.

Important note: Do not try to rotate knob beyond 1 position it will stop your appliance.

1 – 2 : For short-term storage of food in the freezer compartment, you can set the knob between the minimum and medium position.

3 – 4 : For long-term storage of food in the freezer compartment, you can set the knob to the medium position.

5 : For freezing fresh food. The appliance will work for longer. So, after the desired condition is reached, return the knob to the previous setting.

Warnings about temperature adjustments

- It is not recommended that you operate your fridge freezer in environments colder than 10°C in terms of its efficiency.
- Temperature adjustments should be made according to the frequency of door openings and the quantity of food kept inside the fridge freezer.
- When you first switch on the appliance, you should ideally try to run it without any food in for 24 hours and not open the door. If you need to use it straight away, try not to put a large quantity of food inside.
- A 5 minute delay function is included to prevent damage to the compressor of your fridge freezer, when you unplug it and then plug it in again to operate it, or when an energy breakdown occurs. Your fridge freezer will start to operate normally after 5 minutes.

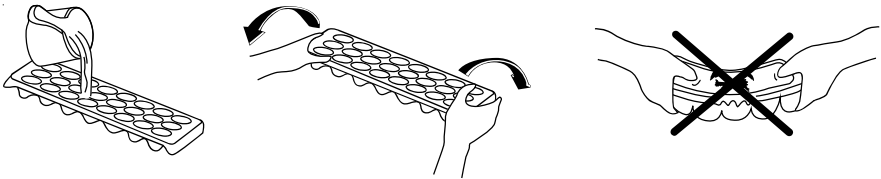
- Your fridge freezer is designed to operate in the ambient temperature intervals stated in the standards, according to the climate class stated in the information label. It is not recommended that your fridge freezer is operated in the environments which are out of the stated temperature intervals. This will reduce the cooling efficiency of the fridge.
- This appliance is designed for use at an ambient temperature within the 16°C - 32°C range.

Climate Class	Ambient Temperature (°C)
T	Between 16 and 43 (°C)
ST	Between 16 and 38 (°C)
N	Between 16 and 32 (°C)
SN	Between 10 and 32 (°C)

Accessories

Ice tray

- Fill the ice tray with water and place in the freezer compartment.
- After the water has completely turned into ice, you can twist the tray as shown below to remove the ice cubes.



Plastic scraper

After a period of time frost will build up in certain areas in the freezer compartment. The frost accumulated in the freezer should be removed periodically. Use the plastic scraper provided if necessary. Do not use sharp metal objects for this operation. They could puncture the refrigerator circuit and cause irreparable damage to the unit.



All written and visual descriptions in the accessories may vary according to the appliance model.

PART - 3. ARRANGING FOOD IN THE APPLIANCE

Fridge compartment

- To reduce humidity and the consequent increase in frost, never place liquids in unsealed containers in the fridge compartment. Frost tends to concentrate in the coldest parts of the evaporating liquid and in time will more frequent defrosting will be required.
- Never place warm food in the fridge compartment. Warm food should be allowed to cool at room temperature and should be arranged to ensure adequate air circulation in the fridge compartment.

- Nothing should touch the back wall of the appliance as it will cause frost and packaging to stick to it. Do not open the fridge door too frequently.
- Arrange meat and cleaned fish (wrapped in packages or sheets of plastic) which you intend to use in 1-2 days, in the bottom section of the fridge compartment.
- Store fruit and vegetable items loose in the crisper containers.

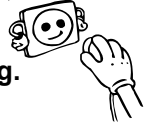
Freezer compartment

- The use of freezer is, storing of deep-frozen or frozen foods for long periods of time and making ice cubes.
- To freeze fresh food, ensure that as much of the surface as possible of food to be frozen is in contact with the cooling surface.
- Do not put fresh food with frozen on side by side as it can thaw the frozen food.
- While freezing fresh foods(i.e meat,fish and mincemeat), divide them in parts you will use in one time.
- Once the unit has been defrosted replace the foods into freezer and remember to consume them in as short period of time.
- Never place warm food in the freezer compartment. As it will disturb the frozen foods.
- For storing the frozen foods;the instructions shown on frozen food packages should always be followed carefully and if no information is provided food should not be stored for more than 3 months from the purchased date.
- When buying frozen foods ensure that these have been frozen at suitable temperatures and that the packing is intact.
- Frozen foods should be transported in appropriate containers to maintain the quality of the food and should be returned to the freezing surfaces of the unit in the shortest possible time.
- If a package of frozen food shows the sign of humidity and abnormal swelling it is probable that it has been previously stored at an unsuitable temperature and that the contents have deteriorated.
- The storage life of frozen foods depends on the room temperature, thermostat setting, how often the door is opened, the type of food and the length of time required to transport the product from the shop to your home. Always follow the instructions printed on the package and never exceed the maximum storage life indicated.

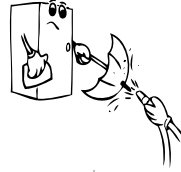
Not that; if you want to open again immediately after closing the freezer door, it will not be opened easily. It's quite normal! After reaching equilibrium condition, the door will be opened easily.

PART 4. CLEANING AND MAINTENANCE

- Disconnect the unit from the power supply before cleaning.

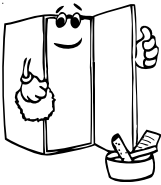
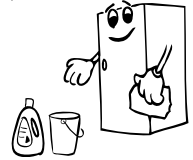


- Do not clean the appliance by pouring water.



- Make sure that no water enters the lamp housing and other electrical components.

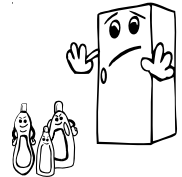
- The appliance should be cleaned periodically using a solution of bicarbonate of soda and lukewarm water.



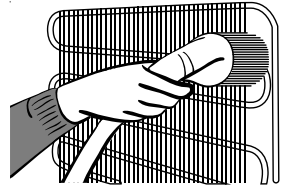
- Clean the accessories separately with soap and water. Do not clean them in the dishwasher.



- Do not use abrasive products, detergents or soaps. After washing, rinse with clean water and dry carefully. When you have finished cleaning, reconnect the plug to the mains supply with dry hands.



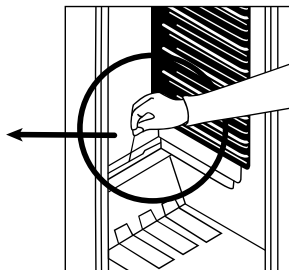
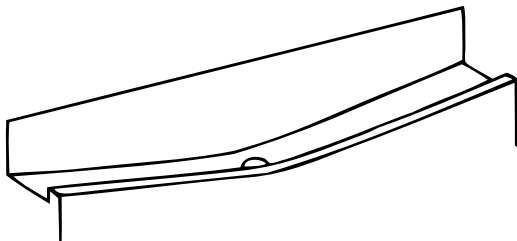
- Clean the condenser with a broom at least twice a year. This will help you to save on energy costs and increase productivity.



THE POWER SUPPLY MUST BE DISCONNECTED.

Defrosting

Fridge compartment;



- Defrosting occurs automatically in the refrigerator compartment during operation; the water is collected by the evaporation tray and evaporates automatically.
- The evaporation tray and the water drain hole should be cleaned periodically with the defrost drain plug to prevent the water from collecting at the bottom of the refrigerator instead of flowing out.
- You can also clean the drain hole by pouring 1/2 glass of water down it.

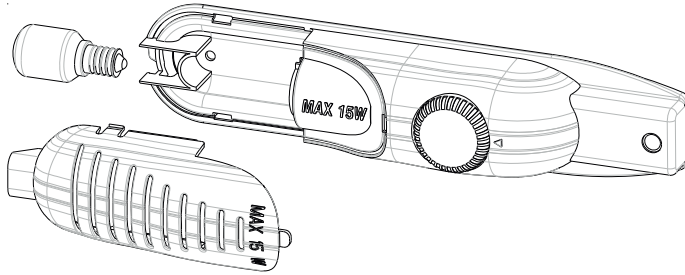
Freezer compartment;

The frost, accumulated in the freezer compartment, should be removed periodically (Use the plastic scraper provided). The freezer compartment should be cleaned in the same way as the refrigerator compartment, with the defrost function of the compartment at least twice a year.

For this:

- The day before you defrost, set the thermostat dial to “5” position to freeze the food completely.
- During defrosting, frozen food should be wrapped in several layers of paper and kept in a cool place. The inevitable rise in temperature will shorten its storage life. Remember to use this food within a relatively short period of time.
- Set the thermostat knob to position “•” or unplug the unit. Leave the door open until the unit is completely defrosted.
- To accelerate the defrosting process, one or more bowls of warm water can be placed in the freezer compartment.
- Dry the inside of the unit carefully and set the thermostat knob to the MAX position.

Replacing the light bulb



To replace the bulb in fridge compartment;

- 1- Unplug your fridge freezer.
- 2- Remove the cover of the box from the claws using a screwdriver.
- 3- Replace with a bulb of maximum 15 Watts.
- 4- Install the cover.
- 5- Wait for 5 minutes before re-plugging and bring the thermostat to its original position.

Replacing LED lighting

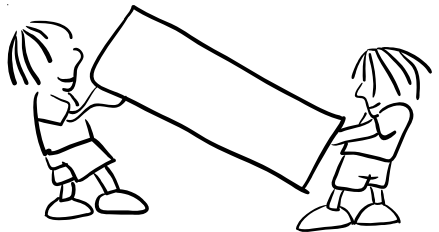
If your refrigerator has LED lighting contact the help desk as this should be changed by authorized personnel only.

PART - 5. TRANSPORTATION AND CHANGING OF INSTALLATION POSITION

Transportation and changing of Installation position

- The original packages and foamed polystyrene (PS) can be retained if required.
- During transportation, the appliance should be secured with a wide string or a strong rope. The instructions written on the corrugated box must be followed while transporting.
- Before transporting or changing the installation position, all the moving objects (ie,shelves,crisper...) should be taken out or fixed with bands in order to prevent them from getting damaged.

Carry your fridge in the upright position.



Repositioning the door

- It is not possible to change the opening direction of your refrigerator door, if the door handle on your refrigerator is installed from the front surface of the door.
- It is possible to change the opening direction of the door on models without any handles.
- If the door opening direction of your refrigerator may be changed, you should contact the nearest Authorised Service Agent to have the opening direction changed.

PART - 6. BEFORE CALLING YOUR AFTER SALES SERVICE

If your fridge freezer is not working properly, it may be a minor problem, therefore to save time and money, check the following, before calling an electrician.

What to do if your appliance does not operate

Check that:

- There is no power,
- The general switch in your home is disconnected,
- The thermostat setting is on “•” position ,
- The socket is not faulty. To check this, plug the appliance in to another socket which you know is working.

What to do if your appliance performs poorly

Check that:

- You have overloaded the appliance,
- The thermostat setting is on position “1” (if so set the thermostat dial to a suitable value).
- The doors are closed properly,
- There is no dust on the condenser,
- There is enough space at the rear and side walls.

If your fridge is operating too loudly

Normal Noises

Compressor noise

- **Normal motor noise:** This noise means that the compressor operates normally
- Compressor may cause more noise for a short time when it starts.

Bubbling noise and splash:

- This noise is caused by the flow of the refrigerant in the tubes of the system.
- If you hear any other noises check that:
 - The appliance is level
 - Nothing is touching the rear of the appliance
 - The objects on the appliance are vibrating.

If there is water in the lower part of the refrigerator,

Check that:

- The drain hole for the water is not clogged (use the defrost drain plug to clean the drain hole).

Recommendations

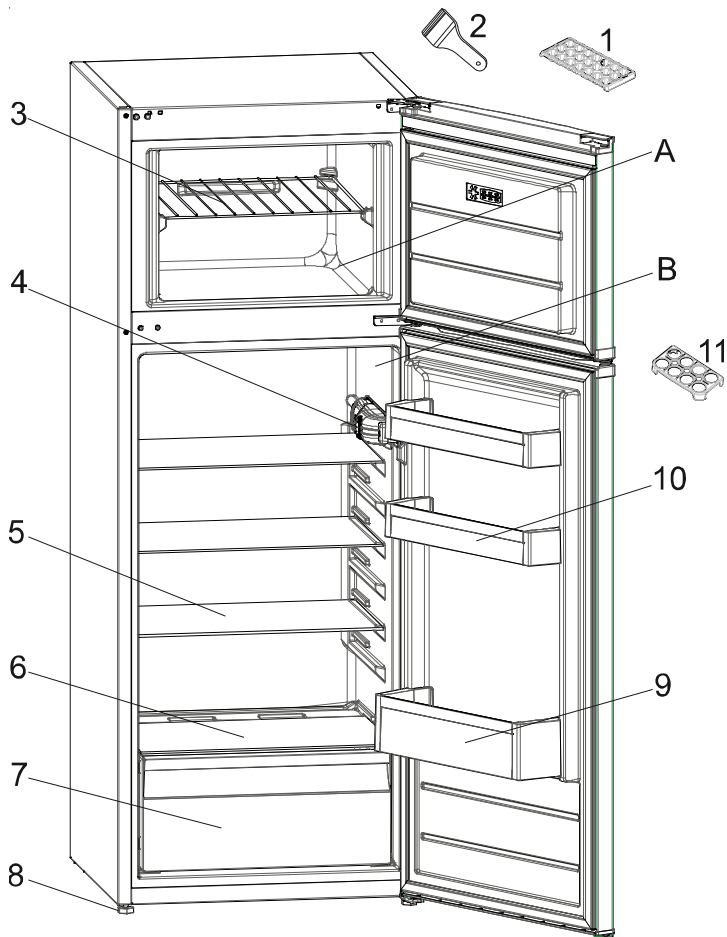
- If you do not intend to use the appliance for long time (for example during the summer holidays) unplug and clean the appliance and leave the door open to prevent the formation of mildew and smells.

- To stop the appliance completely, unplug it from the main socket (for cleaning and when the doors are left open).
- If a problem persists after you have followed all the instructions above, please consult the nearest Authorised Service Centre.
- The lifetime of your appliance is stated and declared by the Department of Industry. The length of time for retaining parts required for the proper operation of the appliance is 10 years.

Tips for saving energy

1. Install the appliance in a cool, well ventilated room , but not in direct sunlight and not near a heat source (radiator, cooker.. etc). Otherwise use an insulating plate.
2. Allow warm food and drinks to cool down outside the appliance.
3. When thawing frozen food, place it in the refrigerator compartment. The low temperature of the frozen food will help to cool the refrigerator compartment when it is thawing. This will help to save energy. If the frozen food is put out, it results in a waste of energy.
4. Cover drinks or other liquids when placing them in the appliance. Otherwise humidity increases in the appliance. Therefore, the working time gets longer. Also covering drinks and other liquids helps to preserve smell and taste.
5. Try to avoid keeping the doors open for long periods or opening the doors too frequently as warm air will enter the cabinet and cause the compressor to switch on unnecessarily often.
6. Keep the covers of the different temperature compartments (crisper, chiller ...etc) closed
7. Door gasket must be clean and pliable. Replace gaskets if worn.

PART - 7. THE PARTS OF THE APPLIANCE AND THE COMPARTMENTS



This presentation is only for information about the parts of the appliance.
Parts may vary according to the appliance model.

A. Freezer compartment

B. Fridge compartment

1. Ice tray

2. Plastic ice blade

3. Freezer shelf

4. Thermostat box

5. Fridge shelves

6. Crisper cover

7. Crisper

8. Levelling feet

9. Bottle shelf


10. Butter / Cheese shelves

11. Egg holder

Product part list

Mark / Model	VESTEL	
	Fridge-Freezer	
Glass shelves	4	
Crisper	1	
Door shelves	3	
Egg tray	1	
Ice cube tray	1	
Plastic scraper	1	
User manual / Installation booklet	Yes	
Warranty documents	Yes	

Product fiche

Brand	VESTEL
Model	KVF362W1
Product category	7 (Fridge / Freezer)
Energy class	A+
Annual energy consumption *	212 kWh / year
Total gross volume	216 l
Total net volume	213 l
Refrigerator gross volume	173 l
Refrigerator net volume	171 l
Freezer gross volume	43 l
Freezer net volume	42 l
Star rating	
Refrigeration system	Static
Temperature rise time (-18°C) - (-9°C)	14 Hours
Freezing capacity	2 kg / 24 h
Climate class **	N (16°C - 32°C)
Noise emission	41 dB(A)

* Energy consumption of 212 kWh per year, calculated on the basis of results obtained in 24 hours under normalised test conditions. Real energy consumption depends on the conditions in which the equipment is used as well as where it is placed.

** This appliance is designed for use at an ambient temperature within the 16°C - 32°C range.

Declaration of conformity

We declare that our products meet the applicable European Directives, Decisions and Regulations and the requirements listed in the standards referenced.



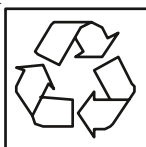
Disposal of the device



Old devices cannot be placed in the household waste!

If the device can no longer be used, every consumer is legally obliged to hand in devices separately from household waste e.g. at a collection site of their local authority / borough. This ensures that the devices are properly recycled and negative effects on the environment are avoided. Therefore, electrical devices are marked with the symbol depicted.

Recycling



Our packaging is made of environmentally-friendly, recyclable materials:

External packaging made of cardboard Moulded parts made of CFC-free polystyrene (PS)

Films and bags made of polyethylene (PE) Wrapping straps made of polypropylene (PP).

If you have sufficient space to permit it, we recommend you retain the packaging, at least during the warranty period. If the device must be returned for repair or brought into a repair drop-off centre, the device is only adequately protected in the original packaging.

If you want to no longer retain the packaging, please dispose of this in an environmentally friendly manner.

İçindekiler

BUZDOLABINIZI KULLANMADAN ÖNCE	36
Genel uyarılar	36
Eski ve Kullanım Dışı Buzdolapları	38
Güvenlik Uyarıları	38
Buzdolabınızın Yerleştirilmesi ve Çalıştırılması	39
Buzdolabınızı Çalıştırmaya Başlamadan Önce	40
KULLANIM BİLGİLERİ	40
Sıcaklık Ayarları	40
<i>Termostat düğme konumları</i>	40
Sıcaklık Ayarları İle İlgili Uyarılar	41
Aksesuarlar	41
<i>Buz Kabı</i>	41
YIYECEKLERİN YERLEŞTİRİLMESİ	42
Soğutucu Bölüm	42
Dondurucu Bölüm	42
TEMİZLİK VE BAKIM	43
Eritme	44
<i>Soğutucu Bölme</i>	44
<i>Derin Dondurucu Bölmesi:</i>	44
Ampulün değiştirilmesi	45
TAŞIMA VE YER DEĞİŞTİRME	45
Kapının Açılış Yönünün Değiştirilmesi	45
SERVİS ÇAĞIRMADAN ÖNCE	46
Enerji Tasarrufu İçin Öneriler	48
BUZDOLABI PARÇALARI VE BÖLÜMLERİ	49

BÖLÜM- 1. BUZDOLABINIZI KULLANMADAN ÖNCE

Genel uyarılar

UYARI: Cihazın mahfazasında veya gövdesinde bulunan havalandırma deliklerini açık tutunuz.

UYARI: Buz çözme işlemini hızlandırmak için mekanik araçlar veya başka yapay yöntemler kullanmayın.

UYARI: Üretici tarafından önerilmedikçe, cihazın yiyecek saklanan kısımlarında elektrikli cihazlar kullanmayın.

UYARI: Buzdolabının soğutucu gaz devresine zarar vermeyin.

UYARI: Ürünün dengesizliğinden kaynaklanabilecek zararlardan kaçınmak için, talimatlara uygun olarak ürün sabitlenmelidir.

UYARI: Cihazı yerleştirirken besleme kablosunun sıkışmadığından veya hasar görmediğinden emin olun.

UYARI: Taşınabilir çoklu prizleri veya taşınabilir güç kaynaklarını cihazın arkasında bulundurmayın.



Sembol ISO 7010 W021

UYARI: Yangın riski / Alevlenebilir malzeme

- Eğer ürününüz soğutucu akışkan olarak R600a kullanıyorsa – bu bilgiyi soğutucudaki etiketten görebilirsiniz- taşıma ve montaj sırasında soğutma elemanlarının hasar görmemesi için dikkatli olunması gerekir. R600a çevre dostu ve doğal bir gaz olmasına karşın patlayıcı özelliğe sahip olduğundan, soğutma elemanlarındaki herhangi bir hasar nedeniyle oluşacak bir sızıntı sırasında buzdolabınızı açık alev veya ısı kaynağından uzaklaştırıp cihazın bulunduğu ortamı birkaç dakika süreyle havalandırınız.
- Buzdolabını taşıırken ve yerleştirirken soğutucu gaz devresine zarar vermeyin.
- Cihazın içerisinde yanıcı içeriği bulunan aerosol kutuları gibi patlayıcı maddeler bulundurmayın.

- Bu cihaz ev ve benzeri yerlerde kullanılmak üzere tasarlanmıştır. Örneğin;
 - mağazalar, ofisler ve diğer çalışma ortamlarında bulunan personel mutfakları;
 - çiftlik evlerinde, otel, motel ve diğer ikamet ortamlarındaki müşteriler tarafından;
 - oda - kahvaltılık tipi ortamlarda;
 - catering ve benzeri perakende olmayan uygulamalar
- Eğer besleme kablonuz prize uygun değilse, herhangi bir tehlikeyi önlemek amacıyla besleme kablosu üretici firma tarafından ya da yetkili servis tarafından değiştirilmelidir.
- Bu cihaz, yanlarında güvenliklerinden sorumlu olacak veya onlara cihazın kullanımıyla ilgili gerekli talimatları verecek bir kişi bulunmadığı sürece fiziksel, duyuşsal veya zihinsel yeteneklerinde yetersizlik bulunan veya bilgisiz ya da deneyimsiz olan kişiler (çocuklar da dahil) tarafından kullanım için tasarlanmamıştır. Çocuklar denetlenerek cihazla oynamaları önlenmelidir.
- Buzdolabınızın şebeke kablosuna topraklı özel fiş takılmıştır. Bu fiş en az 16 amper değerinde topraklı özel priz ile kullanılmalıdır. Evinizde böyle bir priz yok ise, ehliyetli bir elektrikçiye yaptırınız.
- Bu cihaz 8 yaş ve üstü çocuklar ve fiziksel, duyuşsal veya zihinsel yetenekleri eksik veya bilgi ve tecrübe açısından eksik kişiler tarafından bir gözetmen ile birlikte veya cihazın güvenli bir şekilde kullanımıyla ilgili talimatların verilmesi ve tehlikeli oluşabilecek durumların anlaşılmasıyla kullanılabilir. Çocuklar ürün ile oynamamalıdır. Temizlik ve kullanıcı bakımı, gözetim olmadan çocuklar tarafından yapılmamalıdır.
- Elektrik kablosu zarar görmüşse üretici, servis temsilcisi veya yetkili bir kişi tarafından değiştirilmelidir.
- Bu cihaz 2000 m'yi aşan yüksekliklerde kullanılmak üzere tasarlanmamıştır.

Eski ve Kullanım Dışı Buzdolapları

- Eski buzdolabınız kilidi olan bir buzdolabıysa, atmadan önce kilidini kırın veya çıkartın; çünkü çocuklar oynarken içine girerek kendilerini kilitleyebilir ve bir kazaya neden olabilir.
- Eski Soğutucu ve dondurucular, izolasyon malzemeleri ve CFC içeren soğutma gazı ihtiva etmektedirler. Bu nedenle eski buzdolabınızı elden çıkarırken çevreye zarar vermemeye özen gösterin.



Elektrikli ve elektronik ev eşyalarında bulunabilecek zararlı maddelerin çevre ve insan sağlığı üzerine olumsuz etkilerini en aza indirmek amacıyla atık haline gelmiş olan ürününüzü,

- diğer evsel atıklardan ayrı toplayınız.
- yeniden kullanım, geri dönüşüm, geri kazanım veya bertarafına katkıda bulunmak için belirlenen toplama noktalarına götürünüz.
- kayıt dışı toplama yapanlara vermeyiniz.

Toplama noktaları ile ilgili olarak bağlı bulunduğunuz belediyeler veya ürünü satın aldığınız dağıtıcı ile görüşünüz.

Önemli Notlar:

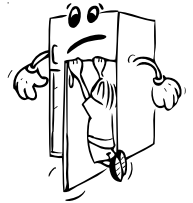
- Lütfen cihazınızı yerleştirmeden ve çalıştırmadan önce kullanma kılavuzunu dikkatle okuyun. **Hatalı kullanımlarından doğacak zararlardan firmamız sorumlu tutulamaz.**
- Cihazınızın üzerindeki ve kullanma kılavuzundaki tüm uyarıları dikkate alınız ve bu kitapçığı ilerde çıkabilecek bazı sorunlara ışık tutması amacı ile saklayınız.
- Bu ürün evlerde kullanım için üretilmiş olup, yalnızca evde ve belirtilen amaçlar için kullanılabilir. Ticari ya da toplu kullanıma uygun değildir. Böyle bir kullanım, ürünün garantisinin iptaline neden olacağı gibi doğacak zararlardan da şirketimiz sorumlu olmayacaktır.
- Bu ürün evlerde kullanım için üretilmiş olup, yalnızca gıdaların soğutulması / muhafazası için uygundur. Ticari yada toplu kullanıma ve / veya gıda harici maddelerin muhafazasına uygun değildir. Aksi halde doğacak zararlardan şirketimiz sorumlu değildir.

Güvenlik Uyarıları

- Çoklu priz ve uzatma kablosu kullanmayınız.
- Hasarlı, yırtılmış veya eskimiş kablolu fişi prize sokmayınız.
- Asla kabloyu çekmeyiniz, bükmeyiniz veya hasar vermeyiniz.



- Bu ürün, yetişkinlerin kullanımına göre tasarlanmıştır, çocukların cihazla oynamasına veya kapıya tutunup sarkmalarına izin vermeyiniz.



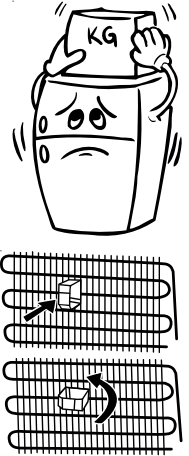
- Bıçak ve benzeri sivri uçlu aletlerle buzlu kırımları kırmayınız veya kazımayınız.
- Herhangi bir elektrik çarpmasına sebebiyet vermemek için fiş prizden kesinlikle ıslak elle takıp çıkarmayınız!
- Buzdolabınızın derin dondurucu bölümüne cam şişe ve kutulardaki asitli içecekleri kesinlikle koymayınız. Şişe ve kutular patlayabilir.
- Patlayıcı ve yanıcı maddeleri emniyetiniz açısından buzdolabınıza koymayınız. Alkol oranı yüksek içkileri, cihazınızın soğutucu bölümüne ağızlarını sıkı bir şekilde kapatarak ve dik olarak yerleştirin.
- Derin dondurucu bölümü içinde üretilen buzlu çıkarırken elinizin temas etmesinden sakınınız, buz yanıklara ve/veya kesiklere neden olabilir.
- Dondurulmuş yiyeceklere ıslak elle dokunmayın! Dondurma ve buz küplerini, derin dondurucu bölümünden çıkarır çıkarmaz yemeyin!
- Dondurulan yiyecekler çözülürken tekrar dondurmayınız. Gıda zehirlenmesi gibi sorunlara sebep olabileceğinden sağlığınız açısından tehlike yaratabilir.
- Taşınırken ürünün içerisindeki aksesuarların zarar görmemesi için aksesuarları sabitleyiniz.



Buzdolabınızın Yerleştirilmesi ve Çalıştırılması

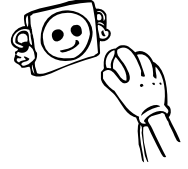
Buzdolabınızı kullanmadan önce şu noktalara dikkat etmeniz gerekmektedir.

- Buzdolabınızın kullanma voltajı 220-240 V ve 50Hz'dir.
- **Topraklama yapılmadan kullanma sonucu meydana gelebilecek zararlardan şirketimiz sorumlu olmayacaktır.**
- Buzdolabınızı doğrudan güneş ışığına maruz kalmayacak uygun bir yere yerleştiriniz.
- Ocak, fırın, kalorifer peteği ve soba gibi ısı kaynaklarından en az 50 cm, elektrikli fırınlardan ise en az 5 cm uzakta olmalıdır.
- Buzdolabınız açık havada kullanılmamalı ve yağmur altında kalmamalıdır.
- Buzdolabınız, bir derin dondurucu ile yan yana yerleştirilirse aralarında en az 2 cm açıklık bırakılması, dış yüzeyde nem yoğuşmasını önlemek açısından gereklidir.
- Kondenserin (arkadaki siyah kanatlı kısım) duvara dayanmaması için size verilen mesafe ayar plastiğini şekilde gösterildiği gibi 90° döndürerek takınız.
- Buzdolabınızın üstüne ağır eşya koymayınız ve üstten en az 15 cm boşluk kalacak şekilde uygun bir yere yerleştiriniz.
- Buzdolabınızın düzgün ve sarsıntısız çalışması için ayarlanabilir ön ayakların uygun yüksekliğe getirilerek karşılıklı olarak dengelenmesi gerekir. Bunu, ayarlı ayakları saat yönünde (yada ters yönde) çevirerek sağlayabilirsiniz. Bu işlem, yiyecekler dolaba yerleştirilmeden önce yapılmalıdır.



- Buzdolabınızı kullanmadan önce, bir çay kaşığı yemek sodası katacağınız ılık su ile bütün parçalarını silip daha sonra temiz su ile durulayarak kurulayınız. Temizlik işlemi bittikten sonra tüm parçaları yerlerine yerleştiriniz.
- Buzdolabınızın altında hava dolaşımını engelleyecek hali, kilim vs. olmamalıdır.
- Fiş adaptörü kullanmayınız.

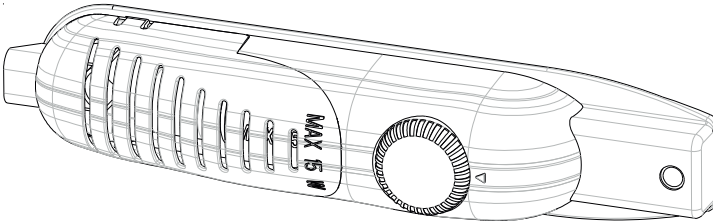
Buzdolabınızı Çalıştırmaya Başlamadan Önce



- İlk çalıştırıldığında veya taşınma işlemlerini takiben cihazınızın verimli çalışabilmesi için, buzdolabınızı 3 saat (dik konumda) beklettikten sonra fişi prize takınız. Aksi takdirde kompresöre zarar verebilirsiniz.
- Buzdolabınızı ilk çalıştırdığınızda koku duyulabilir; koku buzdolabınız soğutmaya geçince kaybolacaktır.

BÖLÜM-2. KULLANIM BİLGİLERİ

Sıcaklık Ayarları



Buzdolabınızın soğutucu ve derin dondurucu bölümlerindeki sıcaklık ayarlarının otomatik olarak yapılmasını sağlar. 1 ve 5 değerleri arasında istenilen herhangi bir değere ayarlanabilir. “•” konumu termostatın kapalı olduğunu gösterdiğinden, bu konumda soğutma olmaz. Sıcaklık ayar düğmesini 1’den 5’e doğru çevirdikçe soğutma derecesi artar. Buzdolabınız orta soğutma konumundayken en iyi performansı verecek şekilde tasarlanmıştır. Kış aylarında enerji tasarrufu sağlamak amacıyla buzdolabınızı daha düşük konumda çalıştırabilirsiniz.

Termostat düğme konumları

- 5 : Yeni konulan yiyeceklerin hızlı dondurulması ve hızlı buz elde etmek içindir. Buzdolabınız uzun süreli çalışacaktır. Dondurucu bölüm yeterince soğuduğunda tekrar eski konumuna getirilmelidir.
 - 3-4 : Normal kullanım içindir ve en iyi performansı bu konumda alabilirsiniz.
 - 1-2 : Daha az soğutma içindir.
- Termostat ayarı, soğutucu kapısının ne kadar sıklıkla açılıp kapandığı, içerisinde ne kadar yiyecek saklandığı ve buzdolabınızın bulunduğu ortam sıcaklığı göz önüne alınarak yapılmalıdır.

Sıcaklık Ayarları İle İlgili Uyarılar

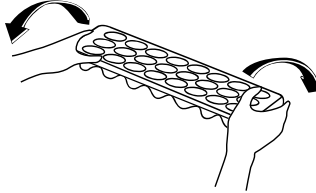
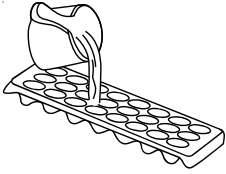
- Termostat ayarı, soğutucu ve dondurucu kapısının ne kadar sıklıkla açılıp kapandığı, içerisinde ne kadar yiyecek saklandığı ve buzdolabınızın bulunduğu ortam sıcaklığı göz önüne alınarak yapılmalıdır.
- Buzdolabınızın 10°C den daha soğuk ortamlarda çalıştırılması verimliliği açısından tavsiye edilmez.
- Buzdolabınızın, prize ilk takıldıktan sonra tamamen soğuyabilmesi için, ortam sıcaklığına bağlı olarak 24 saate kadar kesintisiz çalışması gerekir. Bu süre zarfında, buzdolabınızın kapılarını sık açıp kapamayınız ve aşırı doldurmayınız.
- Ani elektrik kesilmesinde veya fişi prizden takıp çıkarmalarda buzdolabınızın soğutma sistemindeki gazın basıncı henüz dengelenmemiş olduğu için, cihazınıza zarar vermemek için 5-10 dakika bekledikten sonra sonra çalışmasını sağlayınız.
- Buzdolabınız, bilgi etiketinde belirtilen iklim sınıfına göre, standartlarda belirtilmiş ortam sıcaklık aralıklarında çalışacak şekilde tasarlanmıştır. Buzdolabının belirtilen sıcaklık değerlerinin dışındaki ortamlarda çalıştırılması, soğutma verimliliği açısından tavsiye edilmez.
- Cihazınız 16°C ile 38°C arasındaki ortam sıcaklıklarında çalışması için tasarlanmıştır.

İklim Sınıfı	Ortam Sıc. (°C)
T	16 ile 43 arası
ST	16 ile 38 arası
N	16 ile 32 arası
SN	10 ile 32 arası

Aksesuarlar

Buz Kabı

- Buz kabına yeteri miktarda su koyun ve buzdolabınızın buzluk bölümüne yerleştirin.
- Buzkabınızın içindeki su buz olduktan sonra, buz kabını hafifçe sağa sola çeviririp oluşan buz küplerini çıkartabilirsiniz.



Soğutucu Bölüm

- Nem ve koku oluşmasını önlemek için besinlerin buzdolabına kapalı kaplarda veya üzerleri örtülerek yerleőtirilmesi tercih edilir.
- Sıcak yiyecek ve içeceklerin de buzdolabına yerleőtirilmeden önce oda sıcaklığına soğutulması gerekir.
- Paketlenmiş yiyecekleri ve kapları soğutucu bölümün arka duvarına dayamayınız. Aksi halde, soğutma sırasında arka duvarda oluşacak kar, yiyecek paketlerinin arka duvara yapışmasına ve yiyeceklerinizin bozulmasına neden olacaktır.
- 1-2 gün içerisinde tüketeyeğiniz et ve temizlenmiş balıkları (plastik torba veya paketler halinde) en soğuk bölüm olduđu için sebzeliklerin hemen üstündeki cam rafın üzerine yerleőtiriniz.
- Meyve ve sebzeler doğrudan doğruya sebzelik bölmesine yerleőtirilebilir.

NOT: *Patates, soğan ve sarmısak buzdolabında saklanmamalıdır.*

Dondurucu Bölüm

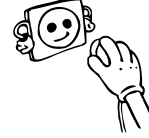
- Buzdolabınızın derin dondurucu bölümünü, donmuş yiyecekleri uzun süre saklamak ve buz üretmek için kullanınız.
- Dondurmak istediğiniz yiyecekleri ilk önce derin dondurucu bölmesinin tabanına yerleőtiriniz. Yiyeceklerinizi donduktan sonra (yaklaşık 24 saat) diđer donmuş yiyeceklerin yanına yerleőtirebilirsiniz.
- Yeni donduracağınız yiyecekleri, donmuş olan yiyeceklerin yanına koymayınız.
- Donduracağınız yiyecekleri (et, kıyma, balık...vs) bir seferde tüketilebilecek şekilde, porsiyonlara ayırarak dondurmalsınız.
- Dondurulan yiyecekler çözöldüğünde tekrar dondurmayınız. Gıda zehirlenmesi gibi sorunlara sebep olabileceğinden sağlığınızd açısından tehlike yaratabilir.
- Sıcak yemekleri soğumadan derin dondurucunuza yerleőtirmeyin. Derin dondurucu içindeki daha önce dondurulmuş olan diđer besinlerin bozulmasına sebep olursunuz.
- Dondurulmuş yiyecekleri saklarken; paket üzerindeki saklama koşullarına mutlaka uyulmalıdır. Eğer bir açıklama yoksa; yiyeceğın, satın aldıktan sonra en fazla 3 ay içerisinde tüketilmesi gerekmektedir.
- Dondurulmuş yiyecekleri satın alırken, uygun koşullarda dondurulmuş olmasına ve paketin bozulmamış olmasına dikkat ediniz.
- Dondurulmuş yiyeceklerin bozulmadan taşınması ve en kısa zamanda derin dondurucu bölümünün alt yüzeyine yerleőtirilmesi gerekmektedir.
- Eğer dondurulmuş yiyecek paketi nem oluşturmuş ve kötü kokuyorsa, yiyecek daha önce uygun koşullarda saklanmamış ve büyük ihtimalle bozulmuştur.
- Dondurulmuş yiyeceklerin saklama süreleri; ortam sıcaklığına, kapıların sık açılıp kapanmasına, termostat ayarlarına, yiyecek türüne ve yiyeceklerin satın alındıktan dondurucuya girene kadar geçen sürenin uzunluğuna göre değışir. Her zaman paket üzerindeki talimatlara uyun ve saklama süresini hiçbir zaman aşmayın.

- Uzun süreli elektrik kesintilerinde, derin dondurucu bölümünün kapısını açmayın. Buzdolabınız donmuş yiyeceklerinizi, yaklaşık 17 saat muhafaza edecektir. Daha uzun süreli elektrik kesintilerinde yiyeceklerinizi tekrar dondurmayınız ve en kısa zamanda tüketiniz.

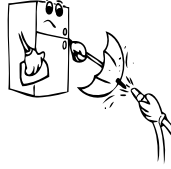
Not: Dondurulmuş et çözüldüğünde aynen taze et gibi pişirilmelidir. Etler, çözüldükten sonra pişirilmemişse kesinlikle tekrar dondurulmamalıdır.

BÖLÜM- 4. TEMİZLİK VE BAKIM

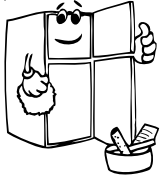
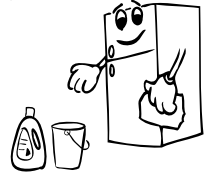
- Temizliğe başlamadan önce fişi mutlaka prizden çekin.



- Buzdolabınızı su dökerek yıkamayın.



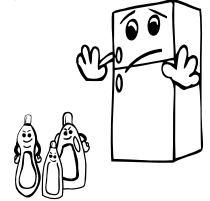
- Cihazınızın iç ve dış kısmını ılık ve sabunlu su ile yumuşak bir bezle veya süngerle silin.



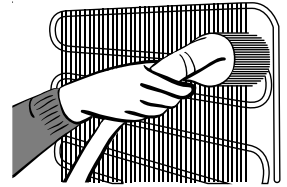
- Parçaları tek tek çıkartıp, sabunlu su ile temizleyin. Bulaşık makinasında yıkamayın.



- Temizlik için tiner, benzin, asit gibi yanıcı, parlayıcı ve eritici malzemeler asla kullanmayın.

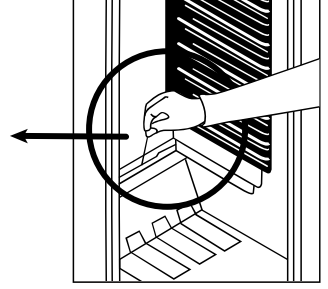
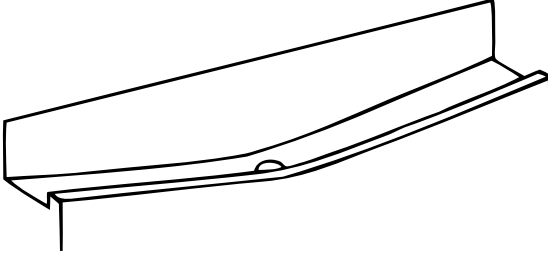


- Yılda en az bir kere kondenser (arkada siyah kanatlı kısım) elektrikli süpürge ya da kuru bir fırça kullanılarak temizlenmelidir. Bu, buzdolabınızın daha verimli çalışmasını ve **enerji tasarrufu yapmanızı sağlayacaktır.**



Eritme

Soğutucu Bölme



- Soğutucu bölmesi tam otomatik eritme yapar. Eritme sonucu oluşan su, su toplama oluğundan geçerek buzdolabınızın arkasındaki buharlaştırma kabına akar ve burada kendiliğinden buharlaşır.(Suyun toplanıp buharlaştığı kap havalandırma kapağının altındadır.)
- Su toplama oluğundaki deliğin tıkanıp tıkanmadığını belirli zaman aralıklarıyla kontrol ediniz ve gerekirse şekilde gösterildiği gibi temizleme çubuğu ile açınız.
- Belirli aralıklarla yarım bardak ılık su dökerek su boşaltma borusunu temizleyiniz.

Derin Dondurucu Bölmesi:

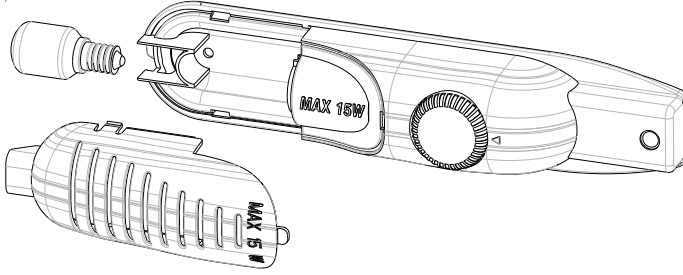
- Derin dondurucu bölmesi donmuş besinlerin bozulmaması için otomatik eritme yapmaz. Oluşan karlar buzdolabınızla birlikte verilen buz kazıma küreği ile belli aralıklarla alınmalıdır. Dondurucu bölmesi yılda en az bir veya iki kez eritilip temizlenmelidir.

Bu amaçla;

- Buz çözme işleminden bir gün önce termostat ayarını Max. konumuna getirerek donmuş yiyeceklerin daha soğuk olmalarını sağlayınız.
- Yiyecekleri gazete kağıdına sararak buzdolabınızın soğutucu bölmesine yerleştiriniz ve buz çözme işlemi bitene kadar soğutucu kapısını açmayınız.Böylece donmuş yiyeceklerinizin erimelerini engellemiş olursunuz.
- Buzdolabınızın fişini prizden çekerek veya termostat düğmesini “•” konumuna getirerek buzun erimesini bekleyiniz.
- Buz çözme işlemi sırasında dondurucunun kapısını açık tutarsanız ve içine orta boy, içi sıcak su dolu bir kap yerleştirirseniz buzun çözülme işlemi daha da kolaylaşacaktır. Çözölmeye başlayan buzları, buz küreği ile kazıyarak çıkarabilirsiniz.
- Derin dondurucu içinde oluşacak suyu kuru bir sünger veya bez yardımı ile alarak kurulayınız.

Ampulün deęiřtirilmesi

Buzdolabınızın soęutucu bۆlmesinin aydınlatılması amacıyla kullanılan ampul, termostat kutusunun iinde bulunmaktadır.



Ampulün deęiřtirilmesi iin;

- 1- Buzdolabınızın fiřini prizden ıkartınız veya termostat dğmesini “0” konumuna getiriniz.
- 2- Kutunun kapaęını, yandaki tırnaklardan bastırarak ıkartınız.
- 3- Gc **15 Watt**’ tan fazla olmayan bir yenisi ile deęiřtiriniz.
- 4- Kapaęı yerine takınız.
- 5- 5 dakika bekledikten sonra fiři takınız veya termostatı eski konumuna getiriniz.

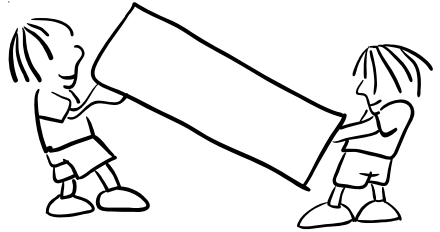
Cihazınızın aydınlatması LED lambalarla yapılıyorsa;

LED lambaların deęiřmesi gerektięinde yetkili teknik servisi arayıp teknik destek talep ediniz.

BÖLÜM- 5. TAřIMA VE YER DEęİřTİRME

- Orjinal ambalaj ve kpkler, tekrar tařınma iin (isteęe baęlı olarak) saklanabilir.
- Tekrar tařınma durumunda buzdolabınızı kalın ambalaj, bant veya saęlam iplerle baęlamalı ve ambalaj üzerindeki tařıma kurallarına mutlaka uymalısınız.
- Yer deęiřtirme ve tařınma sırasında nce buzdolabınızın iindeki hareket edebilen paraları (raflar, aksesuarlar, sebzelik vs.) ıkartınız veya dolap iine bantlayıp sarsıntıya karřı saęlamlařtırınız.

Buzdolabınızın dik řekilde tařınmasına zen gsteriniz.



Kapının Aılıř Ynnn Deęiřtirilmesi

- Buzdolabınızın kapaklarındaki kapı kollarının montajı buzdolabınızın n yzeyinden yapılmıřsa, buzdolabınızın kapısının aılıř yn deęiřemez.
- Ayrıca kapı kolu bulunmayan modellerde de kapı aılıř yn deęiřimi mmkndr.
- Eęer sahip olduęunuz buzdolabının kapısının aılma yn deęiřebiliyorsa, kapı yn deęiřimi iin en yakın Yetkili Teknik Servise bařvurmanız gerekmektedir.

BÖLÜM- 6.

SERVİS ÇAĞIRMADAN ÖNCE

Kontrol uyarıları ;

Buzdolabınız çalışmıyorsa

- Elektrik arızası var mı?
- Fiş prize doğru takılmış mı?
- Fişin takıldığı prizin sigortası ya da ana sigorta atmış mı?
- Termostat ayarı “•” konumunda mı?
- Prizde arıza var mı? Bunun için buzdolabınızın fişini çalıştığına emin olduğunuz bir prize takarak deneyiniz.

Buzdolabınız yeterli soğutma yapmıyorsa

- Termostat ayarı “1” konumunda mı?
- Buzdolabınızın kapıları sık açılıyor veya uzun süre açık kalıyor mu?
- Buzdolabınızın kapıları tam olarak kapanıyor mu?
- Buzdolabınıza, hava dolaşımını engelleyecek şekilde arka duvarına temas eden kap veya yiyecek yerleştirilmiş mi?
- Buzdolabınız aşırı derecede dolu mu?
- Buzdolabınız ile arka ve yan duvarlar arasında yeterli mesafe var mı?
- Çalışma ortam sıcaklığı kullanma kılavuzunda belirtilen limitlerin içinde mi?

Soğutucu bölüm arka duvarında karlanma varsa;

Buzdolabınızın soğutucu bölümünün iç kısmında (arka yüzeyde), kompresörün belirli aralıklarla çalışıp durmasına bağlı olarak, damlacık ve karlanma oluşur. Bu durum normaldir.

Yüksek ortam sıcaklıklarında, karlanmanın sürekli olması (birikmesi) durumunda, cihazın fişi çekilip karın erimesi sağlanmalıdır.

Soğutucu bölümündeki yiyecekler gereğinden fazla soğuyorsa

- Uygun sıcaklık ayarında mı? (termostat düğmesi “5” konumunda mı?)
- Derin dondurucu bölümünde çok miktarda yeni yerleştirilmiş yiyecek var mı? *Eğer varsa, onları dondurmak için kompresör daha uzun çalışacağından soğutma bölümündeki yiyecekleri de gereğinden fazla soğutması mümkün olabilir.*

Soğutma bölümünün tabanında ıslaklık varsa

- Su tahliye deliği tıkanmış olabilir.

Buzdolabınız sesli çalışıyorsa

Ayarlanan soğukluk seviyesinin sabit kalabilmesi için, kompresör zaman zaman devreye girecektir. Bu sırada buzdolabınızdan gelecek sesler fonksiyon gereği normaldir. Gereken soğukluk seviyesine ulaştığı zaman , sesler otomatik olarak azalacaktır. Yine de ses varsa;

- Cihazınız dengede mi? Ayakları ayarlanmış mı?
- Cihazınızın arkasında bir şey var mı?

- Cihazınızdaki raflar veya raflardaki tabaklar titreşiyor mu? Bu durum sözkonusu ise rafları ve/veya tabakları yeniden yerleştirin.
- Cihazınızın üstüne konan eşyalar titreşiyor mu?

Normal Sesler;

Çıtırtı (Buz Kırılma) Sesi:

- Otomatik buz çözme işlemi esnasında.
- Cihaz soğuduğu veya ısındığı zaman (cihaz malzemesindeki genleşmeler).

Kısa çıtlama: Termostat, kompresörü açıp kapattığı zaman duyulur.

Kompresör sesi (Normal motor sesi): Bu ses, kompresörün normal çalıştığı anlamına gelir. Kompresör, devreye girerken, kısa süreli olarak biraz daha sesli çalışabilir.

Fokurtu ve şırıltı sesi: Bu ses, sistem içerisindeki soğutucu akışkanın borular içinde akması esnasında oluşur.

Su akış sesi: Buz çözme işlemi esnasında, buharlaştırma kabına akan suyun normal sesi. Cihazda buz çözme işlemi yapılırken bu ses duyulabilir.

Buzdolabınızın iç kısımlarında nem oluşuyorsa;

- Yiyecekler düzgün ambalajlanmış mı? Buzdolabına koymadan önce kaplar iyice kurulandı mı?
- Buzdolabının kapıları çok sık açılıyor mu? Kapı açıldığında, odadaki havada bulunan nem buzdolabına girer. Özellikle odanın nem oranı çok yüksek ise, kapıyı ne kadar sık açarsanız, nem birikimi o kadar hızlı olur.
- Otomatik buz çözme işleminden sonra arka duvarda su damlalarının oluşması normaldir. (Statik Modellerde)

Kapılar düzgün bir şekilde açılıp kapanmıyorsa;

- Yiyecek paketleri kapıların kapanmasını engelliyor mu?
- Kapı bölmeleri, raflar ve çekmeceler düzgün yerleştirilmiş mi?
- Kapı contaları bozuk mu veya yırtılmış mı?
- Buzdolabınız düz bir zeminde mi?

Kapı contasının temas ettiği, buzdolabı kabının kenarları sıcak ise;

Özellikle yaz aylarında (sıcak havalarda), kompresör çalışması esnasında, dolap üzerinde contanın temas ettiği yüzeylerde ısınma oluşabilir, bu normaldir.

ÖNEMLİ NOTLAR:

- Ani elektrik kesilmesinde veya fişi prizden takıp çıkarmalarda buzdolabınızın soğutma sistemindeki gazın basıncı henüz dengelenmemiş olduğu için kompresör koruyucu termiği atacaktır. 4-5 dakika sonra buzdolabınız çalışmaya başlayacaktır, endişe edilecek bir durum yoktur.
- Buzdolabınızın « soğutma ünitesi » dolabınızın arka duvarına gizlenmiştir. Bu yüzden buzdolabınızın iç gödesinin arka yüzeyinde, kompresörün çalışma süresine göre, su damlacıkları veya karlanma olabilir. Bu normaldir. Karlanma fazla olmadığı sürece defrost yapmaya gerek yoktur.

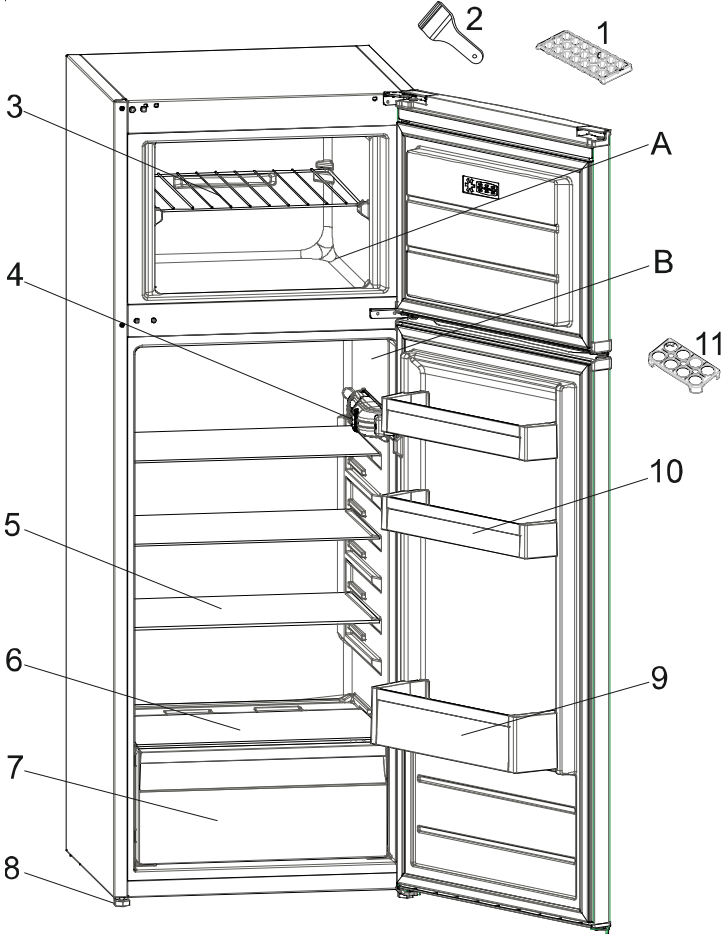
- Buzdolabınızı uzun bir süre kullanmayacaksanız (yaz tatillerinde gibi) Termostatı “•” konumuna getirin.Defrost işleminden sonra temizleyip nem ve koku oluşmasını engellemek için kapıyı açık bırakın.
- **Bu uyarıların hepsini yerine getirdiğiniz halde buzdolabınızda hala sorun varsa, lütfen size en yakın Teknik Servis Yetkilisi'ne başvurunuz.**
- **Bu uyarıların hepsini yerine getirdiğiniz halde buzdolabınızda hala sorun varsa, lütfen size en yakın Yetkili Teknik Servise başvurunuz.**
- **Aldığınız cihaz, ev tipi kullanım için üretilmiş olup, sadece evde ve belirtilen amaçlar için kullanılabilir. Ticari yada toplu kullanıma uygun değildir. Tüketicinin buna aykırı kullanımında, TKHK hükümlerinde belirlenmiş, ücretsiz onarım ve garanti süresi içinde arızalardan üretici ve satıcının sorumluluğunun kalktığını önemle belirtiriz.**
- Cihazınızın Bakanlıkça tespit ve ilan edilen kullanım ömrü (cihazın fonksiyonlarını yerine getirebilmesi için gerekli yedek parça bulundurma süresi) **10 yıldır.**

Enerji Tasarrufu İçin Öneriler

- 1- Cihazı serin, havalandırması iyi bir odaya yerleştirin, direkt güneş ışığına maruz kalmasından ve ısı kaynaklarının (radyatör, fırınvb.) yakınına koymaktan sakının. Aksi taktirde yalıtım plakası kullanın.
- 2- Sıcak yiyecek ve içeceklerin cihaz dışında soğumasını bekleyin.
- 3- Donmuş gıdaları, çözülmesi için buzdolabına koyun. Donmuş bir gıda çözülürken mevcut düşük ısı buzdolabının soğumasına yardımcı olur. Böylece enerjiden tasarruf edilmiş olur. Donmuş gıdanın dışarıya konulması enerji israfına neden olur.
- 4- İçecekleri ve sulu yemekleri buzdolabına koyarken kapalı bir kaptaki olmalarına dikkat edin. Aksi takdirde cihaz içindeki nem artacaktır. Bu ise çalışma süresini uzatır. İçeceklerin ve sulu yemeklerin kapalı kaplarda muhafaza edilmeleri ayrıca kokularının ve tatlarının bozulmasını engeller.
- 5- İçecekleri ve gıdaları buzdolabına koyarken, cihazın kapısını mümkün olduğunca kısa süre açık tutun.
- 6- Cihaz içinde farklı sıcaklık değerlerine sahip bölümleri kapalı tutun. (sebzelik, chiller bölümüvb.)
- 7- Kapı contası temiz ve esnek olmalıdır. Eskimiş contaları değiştirin.
- 8- Enerji tüketiminin artmasını önlemek için, arada sırada cihazın arkasını bir elektrik süpürgesi veya boya fırçası yardımıyla temizleyin.

BÖLÜM- 7.

BUZDOLABI PARÇALARI VE BÖLÜMLERİ



Bu sunum yalnızca cihazın parçaları hakkında bilgilendirme amaçlıdır.
Parçalar cihaz modeline göre farklı olabilir.

A) Dondurucu bölüm

B) Soğutucu bölüm

1) Buz kabı

2) Buz küreği

3) Dondurucu bölme rafı

4) Termostat kutusu

5) Soğutucu bölme rafı

6) Sebzelik üst kapağı

7) Sebzelik

8) Ayarlanabilir ayaklar

9) Soğutucu kapı şişelik rafı

10) Soğutucu kapı peynir tereyağ rafı

11) Yumurtalık

Ürün parça listesi

Marka / Model	VESTEL	
	Buzdolabı - Dondurucu	
Cam raflar	4	
Sebzelik	1	
Kapı rafları	3	
Yumurta tutucu	1	
Buzluk	1	
Buz kazıma küreği	1	
Garanti belgesi	Evet	
Talimatlar / Kul kıl	Evet	

Teknik Özellikler

Marka	VESTEL
Model	KVF362W1
Ürün sınıfı	7 (Buzdolabı - Dondurucu)
Enerji sınıfı	A+
Yıllık tüketim	212 (kW / yıl)
Toplam brüt hacim	216 l
Toplam net hacim	213 l
Soğutucu bölme brüt hacim	173 l
Soğutucu bölme net hacim	171 l
Dondurucu bölme brüt hacim	43 l
Dondurucu bölme net hacim	42 l
Yıldız sınıfı	***
Soğutma sistemi	Statik
Enerji kesintisinde saklama süresi (-18°C/-9°C)	14 saat
Günlük dondurma kapasitesi	2 Kg
Çalışma iklim sınıfı	N (16°C - 32°C)
Ses seviyesi dB(A)	41 dB(A)

* Enerji tüketimi yılda 212 kWh şeklindedir. Bu, normalleştirilmiş test koşulları altında 24 saatte elde edilen sonuçları baz alır. Gerçek enerji tüketimi, ekipmanın kullanıldığı ve yerleştirildiği yere bağlı olacaktır.

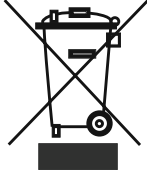
** Bu ekipman, 16°C - 32°C aralığındaki bir ortam sıcaklığında kullanılmak üzere tasarlanmıştır

Uygunluk Beyanı

Ürünlerimizin geçerli Avrupa Direktiflerine, Kararlarına, Yönetmeliklerine ve atıfta bulunulan standartlarda listelenen şartlara uygun olduğunu beyan ederiz.



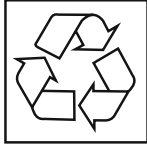
Cihazın Elden Çıkarılması



Eski cihazlar, evsel atık merkezlerine götürülmemelidir!

Cihazın kullanılmayacak duruma gelmesi halinde tüketiciler, cihazları evsel atık merkezlerinden farklı bir toplama merkezine (örn. belediye veya ilçelerdeki toplama merkezleri) teslim etmekle yükümlüdür. Bu, cihazların gereğine uygun şekilde geri dönüştürülmesini sağlar ve çevreye zarar verebilecek olumsuz etkileri önler. Bu sebeple elektronik cihazlar, yanda görmüş olduğunuz sembole işaretlenir.

Geri Dönüşüm



Ambalajlarımız çevre dostu ve geri dönüştürülebilir malzemelerden üretilir:

Dış ambalajlar, kloroflorokarbonsuz polistirenden (PS) üretilen karton kaplı parçalardan yapılır.

Filmler ve poşetler polietilenden (PE), ambalaj bantları ise polipropilenden (PP) yapılır.

Yeterli alanınız varsa ambalajı en azından garanti süresi boyunca saklamanızı tavsiye ediyoruz. Cihaz, tamir amacıyla iade edilecekse veya tamir merkezine götürülecekse yeterli korumayı ancak orijinal ambalajında sağlayabilirsiniz.

Ambalajı daha fazla saklamak istemiyorsanız lütfen çevreye zarar vermeyecek şekilde elden çıkarın.

Inhoud

VOORDAT U HET APPARAAT GAAT GEBRUIKEN	53
Veiligheidsmaatregelen	55
Aanbevelingen	55
Installatie en bediening van uw koelkast	56
Voor u uw koelkast in gebruik neemt	57
Instelling Thermostaat	57
DE VERSCHILLENDE FUNCTIES EN MOGELIJKHEDEN	57
Waarschuwingen voor temperatuurinstellingen	58
Accessories	58
<i>Ijsslade</i>	58
DE INDELING VAN HET VOEDSEL IN HET APPARAAT	59
Koelcompartiment	59
Vriezercompartiment	59
REINIGING EN ONDERHOUD	60
Ontdooien	61
<i>Koelingscompartiment</i>	61
<i>Vriezercompartiment</i>	61
Lamp Vervangen	62
TRANSPORT EN VERANDERING VAN PLAATS	62
De positie van de deur wijzigen	63
VOORDAT U EEN BEROEP DOET OP DE KLANTENSERVICE	63
Tips om energie te besparen	64
DE ONDERDELEN VAN HET APPARAAT EN DE COMPARTIMENTEN	65
PRODUCT FICHE	66

DEEL 1. VOORDAT U HET APPARAAT GAAT GEBRUIKEN

WAARSCHUWING: Houd de ventilatieopeningen, in de apparaat behuizing of de ingebouwde structuur, vrij van belemmeringen.

WAARSCHUWING: Gebruik geen mechanische apparaten of andere middelen om het ontdooiproces te versnellen behalve de middelen aanbevolen door de fabrikant.

WAARSCHUWING: Gebruik geen elektrische apparaten in de etenswaren opslagcompartimenten van het apparaat.

Tenzij deze apparaten worden aanbevolen door de fabrikant.

WAARSCHUWING: Beschadig het koelmiddelcircuit niet.

WAARSCHUWING: Als het toestel niet stabiel staat, kan dit probleem veroorzaken. Om dit te vermijden, moet u het toestel vastmaken in overeenstemming met de instructies.

WAARSCHUWING: Zorg er bij het plaatsen van het apparaat voor dat het stroomsnoer niet verstrikt raakt of beschadigd is.

WAARSCHUWING: Plaats geen draagbare stopcontacten of verlengsnoeren achter het apparaat



Symbol ISO 7010 W021

Waarschuwing; Gevaar voor brand / ontvlambare materialen

- Dit model bevat R600a - zie hiervoor het naamplaatje in de koelkast - (het koelmiddel isobuthaan), aardgas dat zeer milieuvriendelijk is, maar ook ontvlambaar. Bij het vervoer en het installeren van het apparaat moet er goed op worden gelet dat de componenten van het koelcircuit niet beschadigd raken. In het geval van beschadiging moet men open vuur of ontstekingsbronnen vermijden en de ruimte waar het apparaat staat een aantal minuten goed ventileren.
- Bewaar geen explosieve stoffen zoals aërosol kannen met een ontvlambaar drijfgas in dit apparaat.
- Dit apparaat is enkel bedoeld voor huishoudelijk of gelijkaardig

gebruik, zoals;

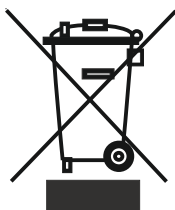
- Personeelskeukens in winkels, kantoren of andere werkomgevingen
- Boerderijen en bij klanten in hotels, motels en andere residentiële omgevingen
- Bed & breakfast omgevingen;
- Catering en gelijkaardige niet-detailhandel toepassingen
- Als de stekker niet overeenstemt met het stopcontact, moet het worden vervangen door de fabrikant, zijn onderhoudsdienst of dergelijk gekwalificeerde personen om ieder risico uit te sluiten.
- Een speciaal gearde stekker werd aangesloten op het netsnoer van uw koelkast. Deze stekker moet worden gebruikt met een speciaal gearde aansluiting van 16 ampère. Als er geen dergelijke aansluiting aanwezig is bij u thuis, moet u ze laten installeren door een erkende elektricien.
- Dit apparaat mag worden gebruikt door kinderen vanaf 8 jaar oud en personen met een verminderd fysiek, gevoelsmatig of mentaal vermogen of een gebrek aan ervaring en kennis als ze onder toezicht staan van of instructies hebben gekregen met betrekking tot het gebruik van het apparaat en ze de potentiële gevaren begrijpen. Kinderen mogen het apparaat niet als speelgoed gebruiken. Kinderen mogen het apparaat niet reinigen of aan onderhoud onderwerpen zonder toezicht.
- Als het netsnoer beschadigd is, moet het worden vervangen door de fabrikant, zijn onderhoudsdienst of dergelijk gekwalificeerde personen om ieder risico uit te sluiten.

WAARSCHUWING: vul ijsdienblad slechts drinkwater.

- Dit apparaat is niet bedoeld voor gebruik op hoogtes van boven de 2000 m.

Veiligheidsmaatregelen

- **Let op:** Zorg ervoor dat de ventilatieopeningen in de ombouw van het apparaat of de constructie waarin het apparaat wordt ingebouwd niet afgedekt worden.
- Gebruik geen mechanische apparatuur of andere kunstmatige middelen om het proces van ontdooien te versnellen.
- Gebruik geen elektrische apparatuur in het koel- en het vriezercompartiment van het apparaat.
- Als dit apparaat een oude koelkast met een slot vervangt, verwijder het slot dan of breek het open als veiligheidsmaatregel, zodat spelende kinderen zichzelf niet kunnen opsluiten.
- Oude koelkasten en vriezers bevatten isolatiegassen en koelmiddelen die op de juiste wijze moeten worden afgevoerd. Laat de verwijdering van uw oude apparaat over aan de plaatselijke afvalverwijderingsdienst en neem contact op met de plaatselijke overheid of uw leverancier wanneer u vragen heeft. Let er goed op dat het koelbuisenwerk niet beschadigd raakt voordat het apparaat wordt opgehaald door de juiste afvalverwijderingsdienst.



“Elektronische afvalstoffen dienen niet weggegooid te worden met het huisafval. Breng dit materiaal terug naar uw electro-speciaalzaak voor een veilige verwerking, of indien dit niet mogelijk is, naar het inname punt in uw gemeente.

Belangrijk:

Lees deze gebruiksaanwijzing voordat u het apparaat installeert en inschakelt. De fabrikant is niet aansprakelijk voor een onjuiste installatie en onjuist gebruik (zie gebruiksaanwijzing).

Aanbevelingen

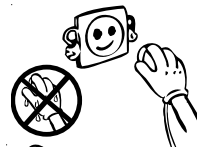
- Gebruik geen meervoudige stekker of verlengsnoer.
- Voer geen stekker in het stopcontact waarvan de kabel beschadigd of versleten is.
- U mag niet aan het snoer trekken en u mag het ook niet buigen of beschadigen.
- Gebruik geen stekkeradapter



- Dit product werd ontworpen voor gebruik door volwassenen;

laat geen kinderen met het apparaat spelen en hun lichaam slingeren door aan de deur te hangen.

- U mag nooit de stekker verwijderen met natte handen om elektrische schokken te vermijden!
- Plaats nooit zuurhoudende dranken in glazen flessen en blikjes in het vriesvak van uw koelkast. De flessen blikjes kunnen barsten.
- Voor uw veiligheid mag u nooit explosief en ontvlambaar materiaal in de koelkast plaatsen. Plaats dranken met een hoog alcoholgehalte in het koelvak van het apparaat met hun doppen stevig gesloten en in verticale positie.
- Vermijd ieder manueel contact wanneer u het ijs verwijdert uit het vriesvak; het ijs kan namelijk branden en/of snijden.
- Raak de bevroren etenswaren nooit aan met blote handen! U mag geen ijscrème of ijsblokjes eten onmiddellijk nadat u ze uit de diepvriezer hebt gehaald!
- U mag nooit etenswaren die reeds werden ontdooid opnieuw invriezen. Het kan een gevaar inhouden voor uw gezondheid omdat het problemen kan veroorzaken zoals voedselvergiftiging.
- Deksel de koelkast en/of bovenzijde van de koelkast nooit af met een doek, tafellindee, etc. Dit zal de prestatie van de koelkast negatief beïnvloeden.
- Zorg ervoor dat de accessoires in het apparaat veilig vastzitten om schade te vermijden tijdens de verplaatsing.
- Gebruik geen stekkeradapter.

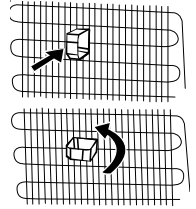


Installatie en bediening van uw koelkast

- De werkingsspanning van uw koelkast is 220-240 V en 50 Hz.
- Ons bedrijf kan niet verantwoordelijk worden gesteld voor schade die kan worden veroorzaakt door het gebruik zonder aarding.
- Plaats uw koelkast in een geschikte locatie waar ze niet wordt blootgesteld aan direct zonlicht.
- Ze moet minimum 50 cm uit de buurt van warmtebronnen zoals fornuizen, radiatoren en kookplaten en minimum 5 cm van elektrische ovens worden verwijderd.
- Uw koelkast mag niet worden gebruikt in de open lucht en moet uit de regen worden gehouden.
- Als uw koelkast naast een diepvriezer wordt geplaatst, moet u minimum 2 cm tussenruimte laten tussen de apparaten om condensatie op de externe oppervlakten te vermijden.
- Plaats geen zware voorwerpen op uw koelkast en plaats uw koelkast op een correcte locatie zodat er minimum 15 cm vrij is bovenaan.
- Als u uw koelkast naast uw keukenkasten wilt plaatsen, moet u minimum 2 cm tussenruimte laten.

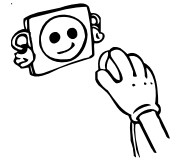


- Om te vermijden dat de condensator (het zwarte component met vinnen op de achterzijde) in aanraking zou komen met de mud moet u de plastic afstandsgeleider gebruiken om het apparaat 90° op zijn plaats te draaien.
- Om een vlotte en trillingvrije bediening van uw koelkast te garanderen, moeten de instelbare voorste voetjes op de geschikte hoogte worden ingesteld en onderling gebalanceerd. U kunt dit garanderen door de instelbare voetjes met de wijzers (of tegen de wijzers) van de klok te draaien. Dit proces moet worden uitgevoerd voor u etenswaren in de koelkast plaatst.
- Voor u uw koelkast in gebruik neemt, moet u alle onderdelen afnemen met warm water waar u een theelepelsoda aan toevoegt. Daarna moet u ze afspelen met schoon water en afdrogen. Aan het einde van dit schoonmaakproces brengt u alle onderdelen opnieuw aan.



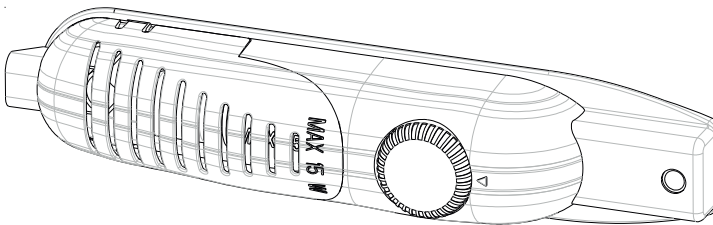
Voor u uw koelkast in gebruik neemt

- Tijdens de eerste ingebruikname of om de efficiënte bediening van het apparaat te garanderen nadat u het hebt verplaatst, moet u uw koelkast 3 uur onbelast laten draaien (in verticale positie) en daarna de stekker in het stopcontact steken. Zo niet kan de compressor worden beschadigd.
- De eerste maal dat u uw koelkast in gebruik neemt, is het mogelijk dat u een zekere geur waarneemt. Deze geur verdwijnt zodra u uw koelkast begint te koelen.



DEEL 2. DE VERSCHILLENDE FUNCTIES EN MOGELIJKHEDEN

Instelling Thermostaat



- De thermostaat regelt automatisch de binnentemperatuur van het koelingscompartiment en het vriezercompartiment. Door de knop van stand 1 naar 5 te draaien wordt de temperatuur kouder.
- Als u voedsel korte tijd in de vriezer bewaart, stel de knop dan in tussen de minimale en middelste stand.(1 - 3)
- Als u voedsel langere tijd in de vriezer bewaart, stel de knop dan in op de middelste stand.(3-4)
- **Let op:** de omgevingstemperatuur, de temperatuur van pas opgeslagen voedsel en hoe vaak de deur wordt geopend, zijn van invloed op de temperatuur in het koelingscompartiment. Wijzig, indien nodig, de temperatuurinstelling.

Waarschuwingen voor temperatuurinstellingen

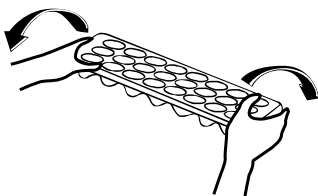
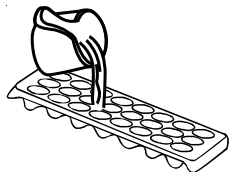
- De temperatuur van de omgeving, de temperatuur van de net opgeslagen etenswaren en hoe vaak de deur geopend wordt, beïnvloeden de temperatuur in de koelkast. Indien gewenst, kunt u de temperatuurinstelling wijzigen.
- Het wordt afgeraden uw koelkast te gebruiken in omgevingen die kouder zijn dan 10°C in termen van efficiëntie.
- De thermostaatinstelling moet worden uitgevoerd door te overwegen hoe vaak de verse etenswaren en vriesvak deuren worden geopend en gesloten, hoe veel etenswaren opgeslagen zijn in de koelkast, en de omgeving waar de koelkast zich bevindt.
- Uw koelkast moet tot 24 uur ononderbroken werken naargelang de omgevingstemperatuur nadat de stekker werd ingevoerd om volledig af te koelen. Open de deuren van uw koelkast niet regelmatig en plaats geen etenswaren in de koelkast tijdens die periode.
- Er wordt een vertragingfunctie van 5 minuten toegepast om schade aan de compressor van de koelkast te vermijden wanneer u de stekker verwijdert en opnieuw invoert om ze in te schakelen of tijdens een stroompanne. Uw koelkast begint na 5 minuten normaal te werken.
- Uw koelkast is ontworpen voor een werking in de omgevingstemperatuur intervallen vermeld in de normen, in overeenstemming met de klimaatklasse vermeld op het informatie label. Het wordt afgeraden uw koelkast te plaatsen in locaties die buiten de vermelde temperatuurintervallen vallen in termen van koeling efficiëntie.
- Dit apparaat is ontworpen voor gebruik bij een omgevingstemperatuur binnen een bereik van 16°C – 32°C.

Klimaatklasse	Omgevingstemperatuur (°C)
T	Tussen 16°C en 43°C
ST	Tussen 16°C en 38°C
N	Tussen 16°C en 32°C
SN	Tussen 10°C en 32°C

Accessories

Ijsslade

- Vul de ijsslade met water en plaats deze in het vriezercompartiment.
- Zodra het water helemaal is veranderd in ijs kunt u de lade buigen zoals hieronder getoond, om de ijsklontjes te kunnen pakken.



Koelcompartiment

- Plaats nooit vloeistoffen in onafgesloten verpakkingen in de koelkast zodat de vochtigheidsgraad en de daarbij behorende toename van ijs beperkt blijft. Ijsvorming ontstaat gewoonlijk in de koudste gedeelten van de verdampers en het apparaat zal dan in de loop van de tijd vaker ontdooid moeten worden.
- Plaats nooit warm voedsel in de koelkast. Warm voedsel moet eerst tot kamertemperatuur afkoelen en moet zodanig in de koelkast worden geplaatst dat er voldoende luchtcirculatie is.
- Er mag niets tegen de achterwand komen omdat dit dan kan bevriezen en tegen de achterwand kan gaan plakken. Open de deur van het apparaat niet te vaak.
- Plaats vlees en schoongemaakte vis (verpakt in doosjes of plastic zakken) die u binnen 1 tot 2 dagen gebruikt in het onderste gedeelte van de koelkast (boven de groentelade) aangezien dit het koudste gedeelte is en het voedsel hier het beste bewaard blijft.
- U kunt fruit en groente in de groentelade leggen zonder verpakking.

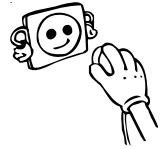
Vriezercompartiment

- De vriezer gebruikt u voor langdurige opslag van diepgevroren of ingevroren voedsel en voor het maken van ijsblokjes.
- **Invriezen van vers voedsel:** zorg ervoor dat zoveel mogelijk van het oppervlak van het in te vriezen voedsel in contact staat met het koelingsoppervlak.
- Leg vers voedsel niet naast ingevroren voedsel, omdat het ingevroren voedsel daardoor kan ontdooien.
- Als u vers voedsel invriest (bijvoorbeeld vlees, vis, gehakt), verdeel dit dan in porties die u later per keer nodig hebt.
- Zodra het apparaat is ontdooid, leg het voedsel dan terug in de vriezer en vergeet niet het voedsel binnen zo kort mogelijke tijd te nuttigen.
- Warm voedsel mag u nooit in de vriezer leggen, omdat bevroren voedsel hierdoor wordt aangetast.
- **Bewaren van ingevroren voedsel:** u moet altijd de instructies navolgen die op de verpakking van het ingevroren voedsel staan. Als geen informatie wordt gegeven, bewaar dit voedsel dan niet langer dan drie maanden na de aankoopdatum.
- **Kopen van ingevroren voedsel:** overtuig u ervan dat deze bij een geschikte temperatuur zijn ingevroren en dat de verpakking intact is.
- Ingevroren voedsel moet worden vervoerd in hiertoe geschikte dozen, bakken, etc., om de kwaliteit van het voedsel te handhaven, en moet zo snel mogelijk in de vriezer worden geplaatst.
- Als de verpakking van ingevroren voedsel vocht vertoont of abnormaal opgezwollen is, dan is de kans groot dat het voedsel bij een onjuiste temperatuur is bewaard en dat de inhoud aangetast is.

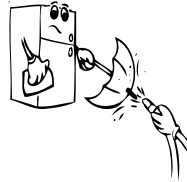
- **Hoe lang kan ik ingevroren voedsel bewaren:** dit hangt af van de kamertemperatuur, de instelling van de thermostaat, hoe vaak de deur wordt geopend, het soort voedsel en de duur van het transport van de winkel naar uw huis. Volg altijd de instructies op die op de verpakking staan en overschrijd nooit de maximale bewaartijd.
- **Attentie:** Als u de deur wilt openen onmiddellijk nadat u deze gesloten heeft, zult u bemerken dat er een vacuüm ontstaan is (als gevolg van de extreem lage temperatuur), waardoor dat moeilijk gaat. Dit is normaal. Nadat er evenwicht ontstaan is gaat de deur weer gemakkelijk open.

DEEL 4. REINIGING EN ONDERHOUD

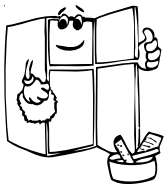
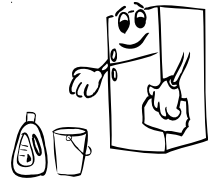
- **Verbreek eerst de aansluiting met het elektriciteitsnet, voordat u begint met het schoonmaken.**



- Maak het apparaat niet schoon door er water in te gooien.



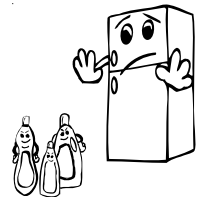
- De binnenkant van de koelkast dient met soda en lauw water te worden gereinigd.



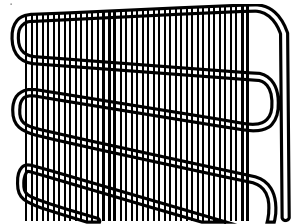
- Maak de accessoires afzonderlijk schoon met zeep en water en maak ze niet schoon met behulp van een vaatwasser.



- Gebruik geen schuurmiddelen, reinigings- of wasmiddelen. Na het schoonmaken goed afspoelen met schoon water en zorgvuldig drogen. Wanneer u klaar bent met het schoonmaken kunt u met droge handen de stekker weer in het stopcontact steken.



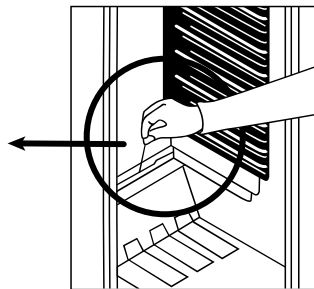
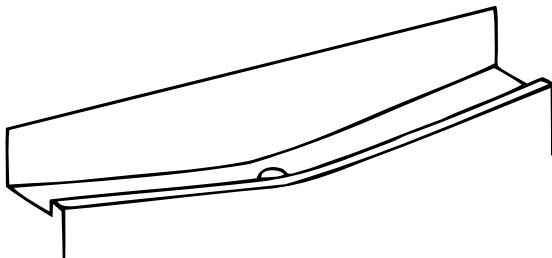
- De condensor (achterzijde van apparaat) dient minimaal een keer per jaar met een bezem te worden schoongemaakt voor een laag energieverbruik en een verbeterde werking.



HET APPARAAT MAG DAN NIET AANGESLOTEN ZIJN OP HET ELEKTRICITEITSNET.

Ontdooien

Koelingscompartiment



- Het koelingscompartiment wordt tijdens bedrijf automatisch ontdooid. Het dooiwater wordt opgevangen door de verdampingslade en wordt automatisch verdampt.
- De verdampingslade en de aftapopening voor het dooiwater moeten periodiek worden gereinigd met de ontdooi-aftapplug om te voorkomen dat op de bodem van de koelkast zich water verzamelt in plaats van dat dit wegvloeit.
- U kunt ook ½ glas van de wateraftapopening naar binnen gieten om de binnenzijde te reinigen.

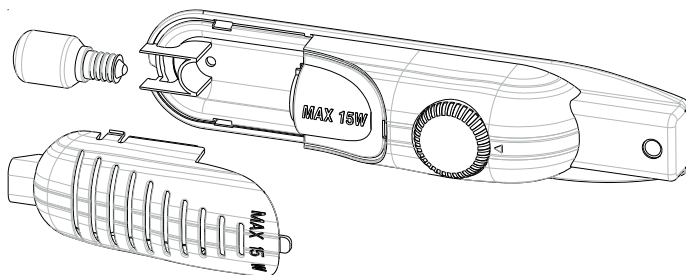
Vriezercompartiment

Het ijs, dat de planken in het vriezercompartiment bedekt, moet periodiek worden verwijderd (gebruik de meegeleverde kunststof schraper). Het vriezercompartiment moet op dezelfde wijze als het koelingscompartiment worden gereinigd. Ten minste tweemaal per jaar moet het compartiment worden ontdooid.

Dit doet u als volgt ;

- De dag voordat u het compartiment ontdooid, moet u de thermostaatwijzer in de stand "5" zetten om het voedsel maximaal in te vriezen.
- Wikkel ingevroren voedsel in verschillende lagen papier en leg het op een koele plaats voordat u begint het compartiment te ontdooien. De onvermijdelijke stijging van temperatuur verkort de bewaartijd. Vergeet niet dit voedsel binnen niet al te lange tijd te consumeren.
- Zet de thermostaatknop in de stand 0 of haal de stekker uit het stopcontact; laat de deur openstaan totdat het compartiment volledig ontdooid is.
- U kunt het ontdooiproces versnellen door een of meer bakken warm water in het vriezercompartiment te zetten.
- Wrijf het binnenste gedeelte van het compartiment zorgvuldig droog en stel de thermostaatknop in de stand MAX.

Lamp Vervangen



De lamp van het koelingscompartiment vervangt u als volgt:

1. Haal de stekker uit het stopcontact.
2. Druk de haken boven aan de zijkanten van de lampafdekking in, zodat u de afdekking kunt wegnemen.
3. Vervang de lamp door een nieuwe van niet meer dan 15 W.
4. Plaats de afdekking terug en wacht 5 minuten voordat u de stekker weer in het stopcontact steekt.

Vervangen van ledverlichting

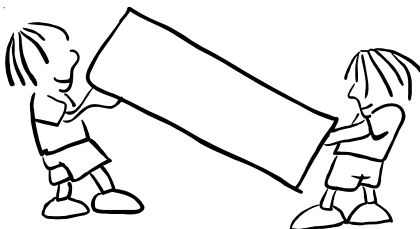
Indien uw koelkast voorzien is van ledverlichting dient u contact op te nemen met de helpdesk. Deze mag namelijk uitsluitend worden vervangen door erkend personeel.

DEEL 5. TRANSPORT EN VERANDERING VAN PLAATS

Transport en verandering van de installatieplaats

- De originele verpakkingen en schuim kan worden bewaard voor transport achteraf (indien gewenst).
- U moet uw koelkast vastmaken met een dikke verpakking, banden of sterke touwen en de instructies op de verpakking volgen voor transport als u de koelkast opnieuw wilt transporteren.
- Verwijder de bewegende onderdelen (laden, accessoires, groentevakken, etc.) of bevestig ze in de koelkast tegen schokken met banden tijdens de herplaatsing of het transport.

U moet de koelkast steeds rechtop dragen.



De positie van de deur wijzigen

- Het is niet mogelijk de openingsrichting van de deur van uw koelkast te wijzigen als de handvaten op de deur van uw koelkast geïnstalleerd zijn via de voorzijde van de deur.
- Het is mogelijk de openingsrichting van de deur te wijzigen op modellen zonder handvaten.
- Als de openingsrichting van uw koelkast kan worden gewijzigd, moet u contact opnemen met de dichtstbijzijnde Geautoriseerde dienst om de openingsrichting laten wijzigen.

DEEL 6.

VOORDAT U EEN BEROEP DOET OP DE KLANTENSERVICE

Als uw koelkast niet goed werkt, dan is dit mogelijk te wijten aan een klein probleem. Controleer eerst de volgende punten voordat u met een elektricien contact opneemt. Dat bespaart u tijd en geld.

Wat moet ik doen als de koelkast niet werkt?

Controleer of ;

- De stroom niet uitgevallen is;
- De hoofdschakelaar ingeschakeld is;
- De thermostaat niet in de stand “•” staat;
- De wandcontactdoos OK is; dit controleert u door daarop een ander apparaat aan te sluiten waarvan u weet dat het goed werkt;

Wat moet ik doen als de koelkast niet naar behoren functioneert? Controleer of ;

- Het apparaat niet overladen is met producten;
- De deuren perfect gesloten zijn;
- Er geen stof is op de condensor;
- Er aan de achterzijde genoeg ruimte is;

Als het apparaat veel lawaai maakt ;

Het koelgas dat in de koelkast circuleert produceert soms lawaai (borrelend geluid), ook wanneer de compressor niet actief is. U hoeft zich hierover geen zorgen te maken, dit is heel normaal. Als u een ander geluid hoort, controleer dan of:

- het apparaat horizontaal staat.
- het apparaat niet met iets contact maakt aan de achterzijde.
- objecten op het apparaat trillen.

Als er water aanwezig is in het onderste gedeelte van de koelkast ;

Controleer dan of ;

De afvoeropening voor het dooiwater niet verstopt is (gebruik de ontdooi-aftapplug om de afvoeropening te reinigen).

Aanbevelingen

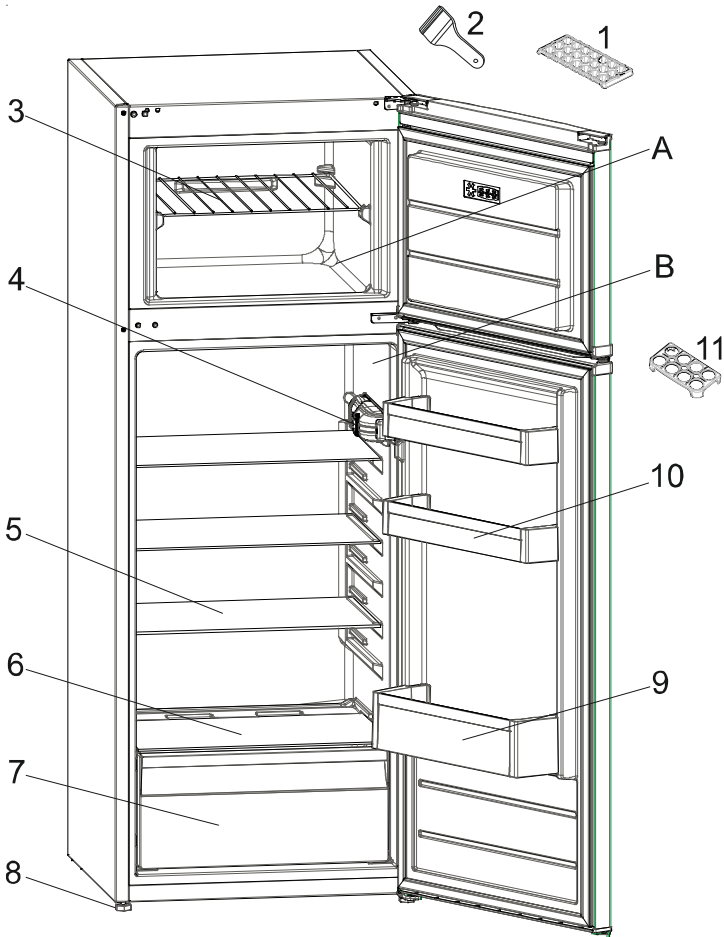
- Om meer ruimte te creëren en het uiterlijk van het apparaat aantrekkelijker te maken is het koelgedeelte van dit apparaat binnen de achterwand van het koelingscompartiment geplaatst. Als het apparaat in bedrijf is, is deze wand bedekt met ijs of waterdruppels, al naar gelang het apparaat wel of niet werkt. U hoeft zich hierover geen zorgen te maken. Dit is heel normaal. Het apparaat moet alleen worden ontdooid als zich op de wand een uitzonderlijke dikke laag heeft ontwikkeld.
- Als het apparaat langere tijd niet wordt gebruikt (bijvoorbeeld in de zomervakantie), zet de thermostaatknop van het uit te schakelen compartiment dan in de stand “•”. Ontdooi het apparaat en maak de koelkast schoon. Laat de deur openstaan om schimmel en geuren te voorkomen.
- Als u het apparaat volledig wilt uitschakelen, haal de stekker dan uit het stopcontact (bijvoorbeeld als u het apparaat wilt reinigen en als u de deuren open wilt laten staan).

Tips om energie te besparen

- 1– Installeer het toestel in een koele, goed geventileerde kamer, maar niet in direct zonlicht en niet in de buurt van een warmtebron (radiator, fornuis, etc...). In dit geval moet u een isolerende plaat installeren.
- 2– Laat warme etenswaren en dranken afkoelen buiten het toestel.
- 3– Als u etenswaren wilt ontdooien, moet u ze in het koelkast compartiment plaatsen. De lage temperatuur van de bevroren etenswaren helpt het koelkast compartiment afkoelen wanneer dit ontdooit. Dit helpt u dus energie te besparen. Als de bevroren etenswaren buiten de koelkast worden geplaatst, veroorzaakt dit energieverstopping.
- 4– Als u drank en soep in de koelkast plaatst, moet u ze afdekken. Zo niet, verhoogt de vochtigheid in het toestel. Dit veroorzaakt een langere werkingsduur. Het afdekken van drank en soep helpt ook geurtjes en smaak beter te bewaren.
- 5– Wanneer u etenswaren en drank in de koelkast plaatst, moet u de deur zo kort mogelijk openen.
- 6– Houd de deksels van compartimenten met een verschillende temperatuur afgesloten. (groentevak, koeler, etc...).
- 7– De pakking van de deur moet schoon en flexibel zijn. Vervang de pakkingen indien ze slijtage vertonen.

DEEL 7.

DE ONDERDELEN VAN HET APPARAAT EN DE COMPARTIMENTEN



Deze presentatie is alleen bedoeld als informatie over de onderdelen van het apparaat.
Onderdelen kunnen afhankelijk van het toestelmodel variëren.

A) Vriezercompartment

B) Koelingscompartment

1) Ijslade

2) Plastic schraper

3) Vriezerplank

4) Kelkastplank

5) Afdekking Groentelade

6) Groentelade

7) Nivelleringsvoeten

8) Flesseplank

9) Boter- En Kaasplank

10) Afdekking Boter- En Kaasplank

11) Eierenhouder

PRODUCT FICHE

Merk	VESTEL
Model	KVF362W1
Productcategorie	7 (Vriezer - Koelkast)
Energieklasse	A+
Jaarlijks energieverbruik *	212 kWh / jaar
Totaal brutovolume	216 l
Totaal nettovolume	213 l
Koelkast brutovolume	173 l
Koelkast nettovolume	171 l
Diepvriezer brutovolume	43 l
Diepvriezer nettovolume	42 l
Ster klassering	***
Koelingsysteem	Statisch
Duur temperatuurverhoging (-18°C) - (-9°C)	14 uur (25°C)
Vriesvermogen	2 kg
Klimaatklasse **	N (16°C - 32°C)
Geluidsemissie	41 dB(A)

* Energieverbruik van 212 kWh per jaar, berekend op basis van de resultaten na 24 uur onder normale testvoorwaarden. Reëel energieverbruik hangt af van de voorwaarden waaronder het apparaat wordt gebruikt en waar het wordt geplaatst.

** Dit apparaat is ontworpen voor gebruik bij een omgevingstemperatuur binnen een bereik van 16°C - 32°C.

EG-conformiteitsverklaring

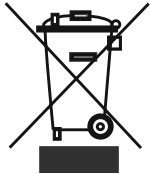
We verklaren dat onze producten voldoen aan de van toepassing zijnde Europese richtlijnen, besluiten en voorschriften in de normen waarnaar wordt verwezen.



Het apparaat dat u hebt gekocht werd ontworpen voor gebruik bij u thuis en mag uitsluitend bij u thuis en voor de bepaalde doeleinden worden gebruikt. Het is niet geschikt voor commercieel of algemeen gebruik.

De bedieningsinstructies zijn van toepassing op verschillende modellen. U kunt verschillen opmerken tussen deze instructies en uw model.

Afvoeren van uw oude apparaat



Dit symbool op het product niet mag worden behandeld als huishoudelijk afval. In plaats daarvan moet het worden gebracht naar het geschikte verzamelpunt voor de recyclage van elektrische en elektronische apparatuur. Door de correcte afvalverwerking van dit product helpt u mee aan de voorkoming van potentiële negatieve gevolgen voor het milieu en de menselijke gezondheid, die wel zouden kunnen ontstaan door foutieve afvalverwerking van dit product. Voor meer informatie over de recycling van dit product, kunt u contact opnemen met uw plaatselijk stadskantoor, de afvalservice voor huishoudelijk afval of de winkel waar u dit product hebt aangeschaft.

Spis treści

ZANIM SKORZYSTASZ Z URZĄDZENIA	69
Ostrzeżenia ogólne	69
Instrukcje bezpieczeństwa :	71
Zalecenia	72
Instalowanie i włączanie urządzenia	73
Zanim włączysz urządzenie	73
RÓŻNE FUNKCJE I MOŻLIWOŚCI	74
Ustawianie termostatu	74
Tacka do lodu	74
ROZMIESZCZENIE ŻYWNOŚCI W CHŁODZIARKO-ZAMRAŻARCE ...	75
Komora chłodziarki	75
Komora zamrażarki	75
MYCIE I OBSŁUGA	76
Rozmrażanie	77
Komora chłodziarki	77
Komora zamrażarki	77
Wymiana żarówki świetlnej	78
TRANSPORT I ZMIANA MIEJSCA INSTALACJI	78
Zmiana kierunku otwierania drzwi	78
ZANIM ZADZWONISZ PO SERWIS POSPRZEDAŻOWY	79
CZĘŚCI I KOMORY URZĄDZENIA	81
KARTA PRODUKTU	82

CZĘŚĆ 1. ZANIM SKORZYSTASZ Z URZĄDZENIA

Ostrzeżenia ogólne

OSTRZEŻENIE: Nie należy zasłaniać otworów wentylacyjnych w obudowie urządzenia lub w zabudowie.

OSTRZEŻENIE: Nie należy stosować żadnych narzędzi mechanicznych ani środków w celu przyspieszenia procesu rozmrażania innych niż zalecane przez producenta.

OSTRZEŻENIE: Nie należy używać urządzeń elektrycznych wewnątrz komór do przechowywania żywności poza zalecanymi przez producenta.

OSTRZEŻENIE: Należy uważać, aby nie uszkodzić układu czynnika chłodniczego.

OSTRZEŻENIE: Aby uniknąć niebezpieczeństwa powstałego na skutek niestabilności urządzenia, należy je naprawiać zgodnie z instrukcją.

OSTRZEŻENIE: : ustawiając urządzenie, należy unikać uwięzienia lub uszkodzenia przewodu.

OSTRZEŻENIE: : nie umieszczać rozgałęziaczy ani przenośnych źródeł zasilania z tyłu urządzenia.



Symbol ISO 7010 W021

Ostrzeżenie; ryzyko pożaru / materiały łatwopalne

- Jeżeli w urządzeniu jest zastosowany środek R600a jako czynnik chłodniczy, na etykiecie chłodnicy znajduje się odpowiednia informacja — należy zachować ostrożność podczas transportu i montażu, aby zapobiec zniszczeniu części chłodnicy. Środek R600a jest przyjaznym środowisku, naturalnym gazem, jednak jest on wybuchowy. W przypadku wycieku gazu spowodowanego uszkodzeniem elementów chłodnicy należy odsunąć chłodziarkę od źródeł ognia lub ciepła i przez kilka minut wywietrzyć pomieszczenie, w którym znajduje się urządzenie.
- Podczas przenoszenia i ustawiania chłodziarki należy uważać, aby nie uszkodzić układu gazowego chłodnicy.
- W urządzeniu nie należy przechowywać materiałów, takich jak aerozole z substancjami łatwopalnymi.
- Urządzenie przeznaczone jest do użytku domowego oraz w

miejscach takich jak:

pomieszczenia kuchenne dla pracowników w sklepach, biurach i innych miejscach pracy;

- gospodarstwa agroturystyczne oraz hotele, motele i inne obiekty noclegowe (do użytku dla klientów);
- obiekty oferujące nocleg ze śniadaniem;
- obiekty gastronomiczne i niezajmujące się handlem detalicznym.
- Jeśli gniazdo elektryczne nie pasuje do wtyczki chłodziarki, musi ona zostać wymieniona przez producenta, pracownika serwisu lub podobnie wykwalifikowaną osobę w celu uniknięcia niebezpieczeństwa.
- Urządzenie nie jest przeznaczone do użytku przez osoby (w tym dzieci) o ograniczonych zdolnościach ruchowych, postrzegania lub umysłowych, a także osoby nie posiadające odpowiedniego doświadczenia i wiedzy, chyba że osoba odpowiedzialna za ich bezpieczeństwo udzieliła odpowiedniego instruktażu z zakresu obsługi urządzenia. Należy uważać, aby dzieci nie bawiły się urządzeniem.
- Specjalna wtyczka z uziemieniem została połączona z przewodem zasilającym chłodziarki. Wtyczka ta powinna być używana z gniazdem elektrycznym z uziemieniem 16 A. Jeśli w domu nie ma takiego gniazda, należy zlecić jego montaż autoryzowanemu elektrykowi.
- Urządzenie może być używane przez dzieci od 8 lat wzwyż oraz osoby o ograniczonych zdolnościach ruchowych, postrzegania lub umysłowych, a także osoby nie posiadające odpowiedniego doświadczenia i wiedzy, pod nadzorem innych osób oraz po instruktażu dotyczącym bezpiecznego użytkowania, pod warunkiem, że rozumieją niebezpieczeństwa wynikające z nieprawidłowego użytkowania. Dzieci nie powinny bawić się urządzeniem. Czyszczenie i konserwacja użytkownika nie powinny być przeprowadzane przez dzieci bez nadzoru.
- Jeśli przewód zasilający jest uszkodzony, powinien zostać wymieniony przez producenta, pracownika serwisu, lub podobnie wykwalifikowaną osobę, w celu uniknięcia niebezpieczeństwa.

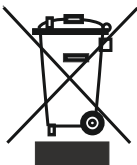
- To urządzenie nie jest przeznaczone do użytku na wysokościach przekraczających 2000 m.n.p.m.

Instrukcje bezpieczeństwa :

- Przyrząd, który macie jest przyjazny z środowiskiem, ale zawiera palący R600a (chłodziacz izobutan) - popatrzcie do metalicznej kartki pod lodówką. Trzeba największej uważać, żeby nie uszkodzić obwodów lodówki przez czas uniesienia i zainstalowania przyrządu. W jakimś położeniu uszkodzenia obwodów, tam nie pozwólcie, żeby się zdarzył ogień, albo iskra, nie używajcie przycisków elektrycznych i gniazdek i przywierzcie otoczenie.
- Ostrzeżenie: Zachowajcie dziury przywierzania otwarte, albo nic nie stawiajcie przed dziurami przywierzaniem w pokoju, gdzie się znajdują.
- Nie używajcie mechanicznych narzędzi, albo nienaturalnych metod dla przyspieszenia procesu odmrożenia.
- Nie używajcie narzędzi elektrycznych w lodówce, albo zamrażalniku.
- Jeżeli kupowaliście swoją lodówkę na miejsce lodówki stara i ze zatraskiem, wyciągajcie zatrask, aby przeszkadzać dzieciom zostać zamknięty w lodówce kiedy grają.
- Stare lodówki i chłodziacze zawierają gazy izolacyjne i chłodziacze, które potrzebują zniszczenia właściwie. Zadzwońcie do swego lokalnego serwisu zniszczenia dyspozycji, aby pozbyć swego starego przyrządu i jeżeli zostaje jakims pytaniem na myśli, zakontaktujcie z wami lokalnymi serwisami technicznymi albo sprzedawcą. Upewnijcie się, że nie ma ani uszkodzeń w rurce na zamrażalniku przed daniem swego przyrządu do serwisu lokalnego zniszczenia dyspozycji.

Ważna notatka

Prosimy, żebyście uważnie czytali ten przewodnik przed zainstalowaniem i pracowaniem się przyrządu. W razie nie zainstalowania przyrządu tak, jak wytłumaczony w tym przewodniku, wytwórca nie nosi odpowiedzialności.



Urządzenie to oznaczono zgodnie z europejską wytyczną 2002/96/EG o zużytych urządzeniach elektrycznych i elektronicznych (waste electrical and electronic equipment - WEEE).

Wytyczna ta określa ramy obowiązującego w całej Unii Europejskiej odbioru i wtórnego wykorzystania starych urządzeń.

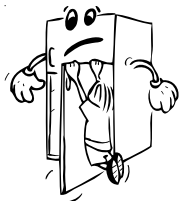
Zalecenia

Uwaga: Nie należy używać żadnych przyrządów mechanicznych ani innych sztucznych środków do przyśpieszenia procesu odszraniania. W pojemniku chłodziarki na żywność nie należy używać żadnych urządzeń elektrycznych. Otwory wentylacyjne chłodziarki muszą pozostawać otwarte. Nie wolno uszkodzić obwodu obiegu chłodziwa chłodziarki.

- Nie używaj zasilaczy lub rozgałęziaczy, które mogłyby spowodować przegrzanie lub spalenie.
- Nie podłączaj starych, zniszczonych przewodów elektrycznych.
- Nie skręcaj i nie zginaj przewodów elektrycznych.

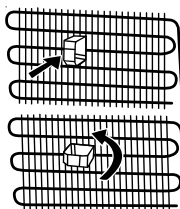


- Nie pozwalaj dzieciom bawić się urządzeniem. Dzieciom nie wolno NIGDY siadać na szufladach albo zawieszać się na drzwiach.
- Nie używaj ostrych metalowych przedmiotów aby usunąć oblodzenie komory zamrażarki; przedmioty te mogłyby przekłuć obwody i w nieodwracalny sposób zniszczyć urządzenie. Korzystaj z dołączonego plastikowego skrobaka.
- Nie włączaj przewodów zasilania mokrymi rękoma.
- Nie umieszczaj w zamrażarce pojemników (szklanych butelek lub pojemników) zawierających płyny, a szczególnie płyny gazowane, które mogłyby spowodować pęknięcie pojemnika i wylanie się płynu podczas zamrażania.
- Butelki, które zawierają płyny o dużej zawartości alkoholu muszą być dobrze zamknięte i umieszczone w chłodziarce w pozycji pionowej.
- Nie dotykaj powierzchni chłodzących, a szczególnie nie rób tego mokrymi rękoma, ponieważ możesz się oparzyć lub zranić.
- Nie jedz lodu, który został przed chwilą wyjęty z zamrażarki.
- Urządzenie to nie jest przeznaczone do użytkowania przez osoby (w tym dzieci) o ograniczonej sprawności fizycznej, czuciowej lub umysłowej lub bez doświadczenia albo wiedzy, bez nadzoru lub instrukcji dotyczących użytkowania urządzenia ze strony osoby odpowiedzialnej za ich bezpieczeństwo. Trzeba uważać na małe dzieci, aby nie bawiły się tym urządzeniem.
- W razie uszkodzenia przewodu zasilającego należy go poddać wymianie przez producenta, punkt serwisowy lub upoważniony personel.
- Nie używać adaptera wtyczki



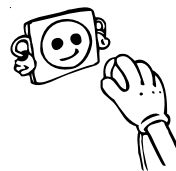
Instalowanie i włączanie urządzenia

- To urządzenie podłącza się do zasilania o natężeniu 220 - 240 V oraz częstotliwości 50 Hz.
- Bez ponoszenia żadnych kosztów możesz zamówić zainstalowanie i pierwsze włączenie urządzenia.
- Zanim podłączysz się do zasilania mocy, upewnij się, że poziom natężenia (V) zaznaczony na tablicy imiennej sprzętu odpowiada poziomowi natężenia w Twoim domu.
- Jeżeli wtyczka chłodziarki nie pasuje do gniazdka, odpowiednio wymień wtyczkę. (minimum 16 A)
- Włącz wtyczkę do gniazdka, które ma wystarczające uziemienie. Jeżeli gniazdko nie ma uziemienia, radzimy wezwać pomoc elektryka.
- Producent nie odpowiada za uchybienia związane z tym, że uziemienie nie odpowiada wymogom przedstawionym w instrukcji.
- Nie umieszczaj urządzenia bezpośrednio na słońcu.
- Nie używaj urządzenia na świeżym powietrzu i nigdy nie narażaj go na deszcz.
- Umieść urządzenie daleko od źródeł ogrzewania, w dobrze wentylowanym miejscu. Chłodziarka powinna być umieszczona co najmniej 50 cm od grzejników, pieców gazowych lub węglowych, oraz 5 cm od piecyków elektrycznych.
- Nie wypełniaj górnej części przez co najmniej 15 minut.
- Nie umieszczaj ciężkich przedmiotów, albo wielu rzeczy na urządzeniu.
- Jeżeli urządzenie zainstalowano obok innej chłodziarki lub zamrażarki, zachowaj minimalny odstęp 2 cm, aby uniknąć kondensacji.
- Urządzenie musi być ustawione stabilnie i równo na podłodze. Aby wyrównać nierówności podłogi, skorzystaj z dwu przednich nóżek śrubowych.
- Zewnętrzna powierzchnia urządzenia oraz akcesoria wewnątrz powinny być czyszczone przy pomocy płynnego mydła rozpuszczonego w wodzie. Wewnętrzną część urządzenia należy czyścić wodorowęglanem (kwaśnym węglanem) sodu rozpuszczonym w letniej wodzie. Po wysuszeniu należy ponownie umieścić wewnątrz wszystkie akcesoria.



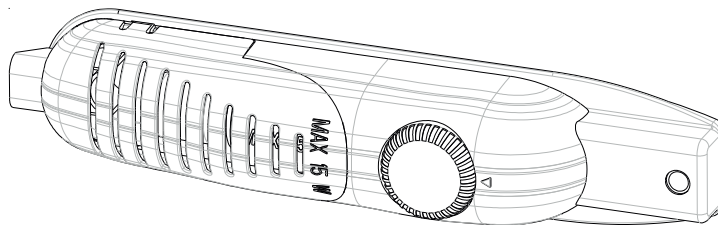
Zanim włączysz urządzenie

- Odczekaj 3 godziny zanim podłączysz urządzenie od pełnego zasilania, aby upewnić się, czy działa ono właściwie.
- Po pierwszym uruchomieniu urządzenia możesz wyczuć pewien zapach. Zapach zniknie gdy urządzenie zacznie się schładzać.



CZĘŚĆ 2. RÓŻNE FUNKCJE I MOŻLIWOŚCI

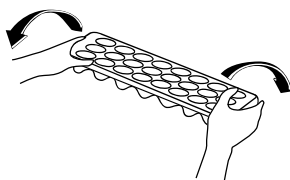
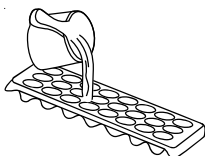
Ustawianie termostatu



- Termostat automatycznie reguluje wewnętrzną temperaturę komory chłodziarki oraz komory zamrażarki. Przekręcając pokrętkę z pozycji MIN "1" na pozycję MAX("5") uzyskuje się niższą temperaturę. Pozycja „0” oznacza, że termostat jest zamknięty i chłodzenie będzie niemożliwe.
- (1- 3) : Aby przez krótki czas przechowywać żywność w komorze zamrażarki, należy ustawić pokrętkę w pozycji pomiędzy minimum i średnim poziomem chłodzenia.
- (3- 4) :Aby przez długi czas przechowywać żywność w komorze zamrażarki, należy ustawić pokrętkę w pozycji „średni poziom chłodzenia”.
- **Zwróć uwagę na to, że** temperatura zewnętrzna, temperatura świeżo włożonej żywności oraz częstotliwość otwierania drzwi wpływa na temperaturę w komorze chłodziarki. Jeżeli trzeba, zmień ustawienie temperatury.
- Urządzenie jest przeznaczone do eksploatacji w zakresie temperatury otoczenia od 16°C do 32°C.

Tacka do lodu

- Wypełnij tackę wodą i umieść ją w komorze zamrażarki.
- Kiedy woda całkowicie zamieni się w lód, możesz odwrócić tackę jak pokazano poniżej i wyjmij kostki lodu.



Komora chłodziarki

- Aby ograniczyć wilgotność i, wynikający z niej, wzrost oblodzenia, nigdy nie umieszczaj w chłodziarce płynów w otwartych pojemnikach. Oblodzenie zwykle gromadzi się w najchłodniejszych częściach parownika i, z czasem, stworzy konieczność częstszego rozmrażania.
- Nigdy nie umieszczaj w chłodziarce ciepłych produktów żywnościowych. Należy pozwolić, aby ciepłe produkty wystygły w temperaturze pokojowej, a następnie umieścić je tak, aby zapewnić właściwy obieg powietrza w komorze chłodziarki.
- Nic nie powinno dotykać do tylnej ściany komory, jako że wtedy powstanie oblodzenie
- i opakowanie może przykleić się do ściany. Nie otwieraj drzwi zbyt często.
- Ułóż mięso i oczyszczoną rybę (owiniętą w papier pakujący lub folię plastikową), które będziesz używać za 1-2 dni, w dolnej części komory chłodziarki (to jest poniżej komory świeżości), ponieważ to jest najchłodniejszy obszar, który zapewni najlepsze warunki chłodzenia.
- Warzywa i owoce możesz umieszczać w komorze świeżości bez pakowania.

Komora zamrażarki

- Korzystanie z zamrażarki polega na przechowywaniu głęboko zamrożonej lub zamrożonej żywności przez długi czas oraz robieniu lodu.
- **Aby zamrozić świeżą żywność**, upewnij się, że maksymalnie duża powierzchnia zamrażanych produktów styka się z powierzchnią chłodzącą.
- Nie umieszczaj świeżej żywności tuż obok żywności już zamrożonej, ponieważ mogłaby ona spowodować tajanie zamrożonych produktów
- Zamrażając świeżą żywność (np. mięso, ryby lub mięso mielone), podziel je na porcje, które będziesz kolejno zużywać.
- Po rozmrożeniu porcji, umieść ją ponownie w zamrażalniku i pamiętaj by spożyć ją w możliwie krótkim czasie.
- Nigdy nie umieszczaj ciepłej żywności w zamrażalniku. Może ona spowodować psucie się zamrożonych produktów.
- **Przechowując zamrożoną żywność** stosuj się do instrukcji umieszczonych na opakowaniach zamrożonej żywności. Jeżeli nie podano żadnych informacji, produkty żywnościowe nie powinny być przechowywane dłużej niż przez 3 miesiące od daty zakupu produktu.
- **Kupując zamrożone produkty żywnościowe**, upewnij się, że były zamrażane we właściwej temperaturze, a opakowanie nie zostało naruszone.
- Zamrożone produkty powinny być przenoszone w odpowiednich pojemnikach tak, aby zachować jakość żywności, i powinny być jak najszybciej ponownie umieszczone na powierzchniach chłodzących w urządzeniu.
- Jeżeli opakowanie zamrożonej żywności wykazuje ślady zawilgocenia lub nienormalnego rozdęcia, przypuszczalnie żywność była wcześniej przechowywana w nieodpowiedniej temperaturze i uległa zepsuciu.

- **Okres trwałości zamrożonych produktów żywnościowych** zależy od temperatury panującej w pomieszczeniu, ustawienia termostatu, częstości otwierania, rodzaju żywności oraz czasu wymaganego na transport produktu ze sklepu do Twojego domu. Zawsze stosuj się do instrukcji wydrukowanej na opakowaniu i nigdy nie przekraczaj wskazanego tam maksymalnego terminu przechowywania produktów.

CZĘŚĆ 4. MYCIE I OBSŁUGA

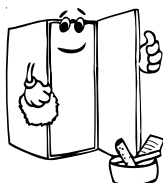
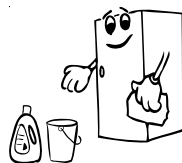
- Zanim rozpoczniesz czyszczenie, odłącz urządzenie od zasilania prądu.



- Nie myj urządzenia lejąc na nie wodę.



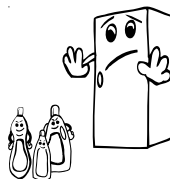
- Komora chłodziarki powinna być regularnie myta roztworem wodorowęglanu (kwaśnego węglanu) sodu z letnią wodą.



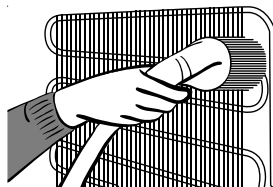
- Czyść oddzielnie pojedyncze akcesoria z użyciem mydła i wody. Nie czyść ich w pralce.



- Nie używaj produktów ściernych, detergentów lub mydła. Po umyciu, spłucz urządzenie wodą i starannie wysusz. Po zakończeniu mycia, ponownie podłącz urządzenie do zasilania suchymi rękoma.

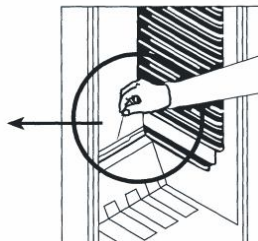
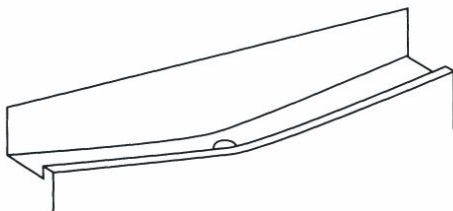


- Kondensator należy czyścić szczotką co najmniej dwa razy w roku aby zapewnić dalszą oszczędność energii oraz podnieść wydajność.



Rozmrażanie

Komora chłodziarki



- Rozmrażanie prowadzone jest automatycznie w komorze chłodziarki podczas jej działania; woda pochodząca z rozmrażania jest zbierana na tacy parownika i jest automatycznie odparowywana.
- Taca parownika i otwór spustowy do odprowadzania wody pochodzącej z rozmrażania powinny być regularnie czyszczone przepychaczem otworu spustowego aby zapobiec zbieraniu się wody w dolnej części chłodziarki i zakłóceniach w jej obiegu.
- Można także wlać $\frac{1}{2}$ szklanki wody do otworu spustowego aby oczyścić go od utoru.

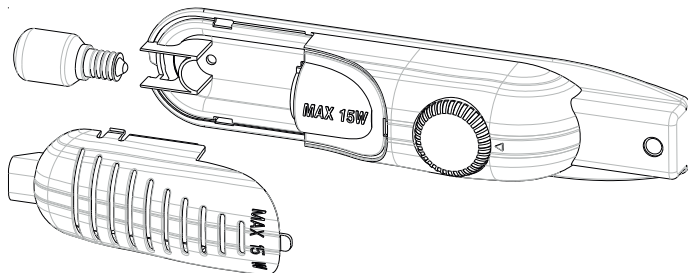
Komora zamrażarki

Szron zgromadzony w komorze zamrażarki powinien być regularnie usuwany. (korzystaj z dołączonego plastikowego skrobaka). Komora zamrażarki powinna być czyszczona w taki sam sposób jak komora chłodziarki, przy czym rozmrażanie komory powinno być przeprowadzane co najmniej dwa razy w roku.

W tym celu;

- Dzień przed operacją rozmrażania ustaw przełącznik termostatu w pozycji MAX "5" aby całkowicie zamrozić produkty żywnościowe.
- Podczas rozmrażania, zamrożone produkty żywnościowe powinny być owinięte w kilka warstw papieru i przechowywane w chłodnym miejscu. Nieunikniony wzrost temperatury skróci ich termin przydatności do przechowywania. Pamiętaj aby zużyć te produkty w stosunkowo krótkim czasie.
- Ustaw przełącznik termostatu na w pozycji "•" lub odłącz urządzenie od zasilania prądu; pozostaw otwarte drzwi aż do zakończenia całego procesu rozmrażania.
- Aby przyspieszyć proces rozmrażania, w komorze zamrażarki można umieścić jedną lub więcej misek z ciepłą wodą.
- Starannie osusz wnętrze urządzenia i ustaw przełącznik termostatu w pozycji MAX.

Wymiana żarówki świetlnej



Wymieniając oświetlenie w komorze chłodziarki;

1. Odłącz urządzenie od zasilania prądem.
2. Wciśnij zaczepy na brzegach górnej części pokrywy oświetlenia i usuń pokrywę oświetlenia.
3. Wymień obecnie zainstalowaną żarówkę na nową żarówkę o mocy nie przekraczającej 15W.
4. Ponownie załóż pokrywę oświetlenia, odczekaj 5 minut i podłącz urządzenie do zasilania.

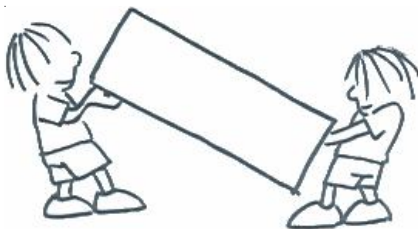
Wymiana oświetlenia LED

Jeżeli chłodziarka jest wyposażona w oświetlenie LED, należy skontaktować się z działem pomocy technicznej, ponieważ takie oświetlenie może być wymieniane wyłącznie przez autoryzowany serwis.

CZĘŚĆ 5. TRANSPORT I ZMIANA MIEJSCA INSTALACJI

Transport i zmiana miejsca instalacji

- Oryginalne opakowania i opakowania z pianki poliestrowej (PS) mogą być ukryte - jeśli trzeba.
- Podczas transportu urządzenie powinno być związane szerokim pasem albo mocnym sznurkiem. Należy stosować się zasad zamieszczonych na pudłach kartonowych.
- Przed transportowaniem lub zmianą miejsca instalacji wszystkie elementy ruchome (np. półki, pojemniki na lód powinny być wyjęte lub przymocowane pasami tak aby uniknąć powstawania wstrząsów.



Zmiana kierunku otwierania drzwi (w niektórych modelach)

In case you need to change door-opening direction, please consult the domestic after sales service.

CZĘŚĆ 6.

ZANIM ZADZWONISZ PO SERWIS POSPRZEDAŻOWY

Jeżeli Twoja chłodziarka nie działa tak jak należy, może to być spowodowane drobnym problemem. Dlatego sprawdź następujące punkty zanim zadzwonisz po elektryka aby oszczędzić czas i pieniądze.

Co robić jeśli chłodziarka nie działa;

Sprawdź :

- Brak napięcia,
- Główny przełącznik prądu w Twoim domu jest odłączony,
- Termostat jest ustawiony w pozycji “•”,
- Gniazdko jest niewystarczające. Aby to sprawdzić, podłącz do tego samego gniazdko inne znane Ci urządzenie, które na pewno działa.

Co robić jeśli chłodziarka działa słabo;

Sprawdź, czy:

- Nie przeładowałeś napięcia
- Drzwi są idealnie zamknięte
- Na kondensatorze nie ma kurzu
- Wzdłuż ściany tylnej i ścian bocznych pozostawiono wystarczająco dużo miejsca.

Jeżeli słyszysz hałas;

Gaz chłodzący, który opływa chłodziarkę może wywoływać delikatne dźwięki (odgłos bąbelków) nawet kiwdy kompresor nie pracuje. Nie należy się tym martwić, ponieważ jest to całkowicie normalne. Jeżeli dźwięk jest inny, sprawdź czy:

- Urządzenie jest odpowiednio wypoziomowane
- Nic nie dotyka do tylnej ściany
- ...urządzenia wibrują.

Jeżeli w dolnej części chłodziarki jest woda;

Sprawdź, czy;

Otwór spustowy do odprowadzania wody pochodzącej z rozmrażania nie jest zapchany (Użyj przepychacza aby oczyścić otwór spustowy).

Klasy klimatyczne

Chłodziarki i zamrażarki projektowane i tworzone są między innymi w oparciu o klasy klimatyczne. Klasy klimatyczne określają temperatury otoczenia, w których urządzenie będzie prawidłowo pracowało. Wyróżniamy następujące klasy:

<i>Temperatura otoczenia</i>	
Klasa T	+16 °C do +43 °C
Klasa ST	+16 °C do +38 °C
Klasa N	+16 °C do +32 °C
Klasa SN	+10 °C do +32 °C

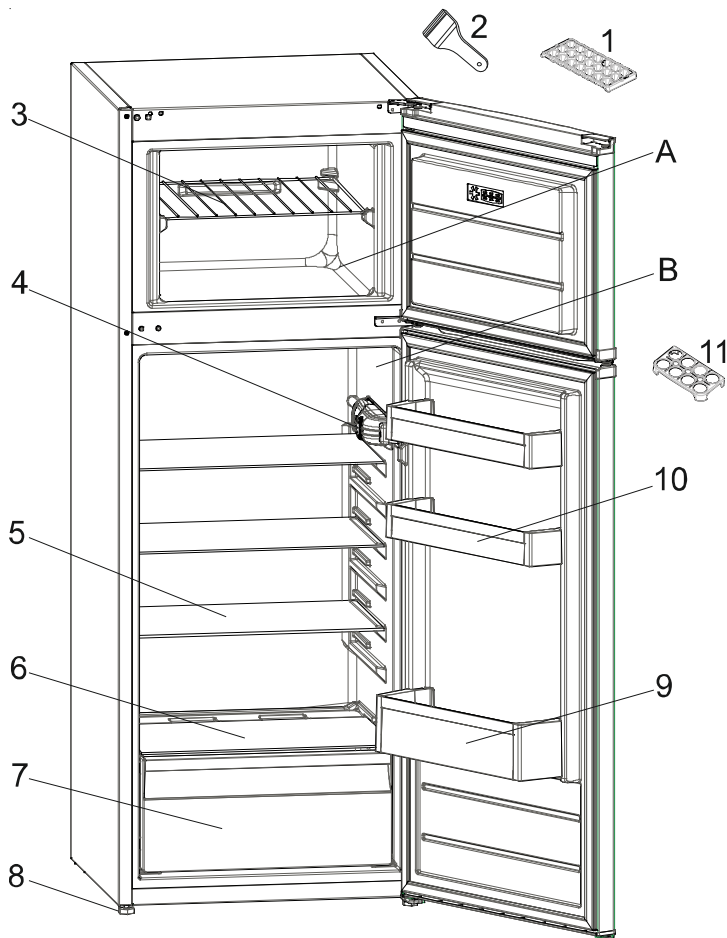
Zalecenia

- Po to, aby zwiększyć przestrzeń oraz poprawić wygląd, "część chłodząca tego urządzenia jest umieszczona wewnątrz tylnej ściany komory chłodziarki. Kiedy urządzenie działa, ta ściana jest pokryta szronem i kroplami wody, w zależności od tego, czy kompresor pracuje, czy nie. Nie należy się tym martwić. To jest całkiem normalne. Urządzenie trzeba rozmrażać tylko wtedy, gdy na ścianie zgromadzi się nadmiernie gruba warstwa szronu.
- Urządzenie nie jest używane przez długi czas (np. podczas letnich wakacji). Rozmroź i wymyj chłodziarkę, pozostawiając drzwi otwarte, aby zapobiec tworzeniu się zagrzybienia lub nieprzyjemnego zapachu.
- Aby całkowicie wyłączyć urządzenie, odłącz je od głównego gniazdka (na czas mycia oraz wtedy, gdy drzwi pozostają otwarte)

Wskazówki dotyczące oszczędzania energii

- Urządzenie należy umieścić w chłodnym, dobrze wentylowanym pomieszczeniu, w miejscu nienasłonecznionym, z dala od źródeł ciepła (kaloryfera, kuchenki gazowej itp.). W przeciwnym razie należy użyć płyty izolacyjnej.
- Ciepłą żywność oraz napoje należy pozostawić do schłodzenia przed włożeniem ich do urządzenia.
- Napoje i płyny oraz żywność w postaci półpłynnej należy przykryć przed umieszczeniem ich w urządzeniu. W przeciwnym razie wzrośnie poziom wilgotności w urządzeniu. To z kolei wydłuży czas pracy urządzenia. Przykrycie napojów i płynów pozwala zachować na dłużej ich zapach i smak.
- Umieszczając żywność i napoje w urządzeniu, należy otwierać drzwi urządzenia na możliwie najkrótszy czas.
- Należy pamiętać o zamykaniu komór o różnych temperaturach w urządzeniu (pojemnik na owoce i warzywa, komora chłodząca itp.).
- Uszczelka w drzwiach urządzenia powinna być czysta i elastyczna. Zużyte uszczelki należy wymienić.

CZĘŚĆ 7. CZĘŚCI I KOMORY URZĄDZENIA



Prezentacja niniejsza służy wyłącznie jako informacja o częściach tego urządzenia.
Części mogą się różnić zależnie od modelu urządzenia.

A) KOMORA ZAMRAŻARKI

B) KOMORA CHŁODZIARKI

1) TACKA DO LODU

2) PLASTIKOWA ŁOPATKA

3) PÓŁKA ZAMRAŻARKI

4) SKRZYNKA TERMOSTATU

5) PÓŁKA LODÓWKI

6) POKRYWA KOMORY ŚWIEŻOŚCI

7) KOMORA ŚWIEŻOŚCI

8) NÓŻKI ŚRUBOWE

9) PÓŁKA NA BUTELKI

10) PÓŁKA NA MASŁO I SER

11) WISZĄCY POJEMNIK NA JAJKA

KARTA PRODUKTU

Marka	VESTEL
Model	KVF362W1
Kategoria produktu	7 (Zamrażarka-lodówka)
Klasa energetyczna	A+
Roczne zużycie energii*	212 kWh
Pojemność całkowita brutto	216 l
Pojemność całkowita netto	213 l
Pojemność brutto chłodziarki	173 l
Pojemność netto chłodziarki	171 l
Pojemność brutto zamrażarki	43 l
Pojemność netto zamrażarki	42 l
Klasyfikacja gwiazdkowa	***
System chłodzenia	Statyczny
Czas podnoszenia się temperatury (-18°C/-9°C)	14 godzina (25°C)
Zdolność zamrażania	2 kg
Klasa klimatyczna **	N (16°C - 32°C)
Emisja hałasu	41 dB(A)

* Zużycie energii: 212 kWh rocznie, obliczone w oparciu o rezultaty uzyskane w ciągu 24 godzin w znormalizowanych warunkach testowych. Rzeczywiste zużycie energii zależy od warunków użytkowania urządzenia oraz jego lokalizacji.

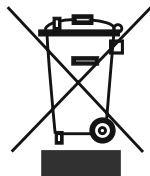
** Urządzenie jest przeznaczone do użytkowania w zakresie temperatur otoczenia od 16°C do 32°C.

Deklaracja zgodności

Oświadczamy, że nasze produkty spełniają obowiązujące europejskie dyrektywy, decyzje i regulacje oraz wymogi wymienione w odnośnych normach.



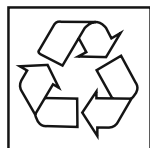
Utylizacja urządzenia



Stare urządzenia nie mogą być wyrzucane z odpadami domowymi!

Jeżeli urządzenie nie może być dłużej użytkowane, każdy konsument jest prawnie zobowiązany do przekazania go oddzielnie od odpadów gospodarczych, np. do lokalnego/miejskiego punktu zbiórki. Dzięki temu urządzenia są prawidłowo utylizowane, bez negatywnych skutków dla środowiska. Dlatego urządzenia elektryczne są oznaczone przedstawionym symbolem.

Recykling



Nasze opakowania są wykonane z przyjaznych dla środowiska, nadających się do recyklingu materiałów:

Opakowania zewnętrzne są wykonane z kartonu Elementy formowane są wykonane z polistyrenu wolnego od freonów (PS)

Folie i torby są wykonane z polietylenu (PE) Taśmy do pakowania są wykonane z polipropylenu (PP).

Jeśli mają Państwo wystarczająco dużo miejsca, zalecamy zachowanie opakowania przynajmniej w czasie obowiązywania gwarancji. Jeśli urządzenie ma zostać zwrócone do naprawy lub przetransportowane do centrum odbioru urządzeń do naprawy, będzie ono odpowiednio zabezpieczone wyłącznie w oryginalnym opakowaniu.

Jeśli nie chcą Państwo przechowywać opakowania, prosimy zutylizować je w sposób przyjazny dla środowiska.

CE



52262708