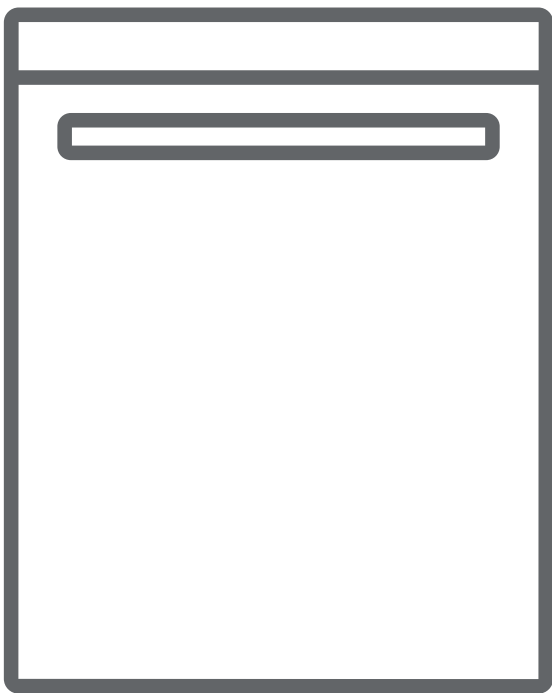


# VESTEL

DE Geschirrspüler / Gebrauchsanweisung

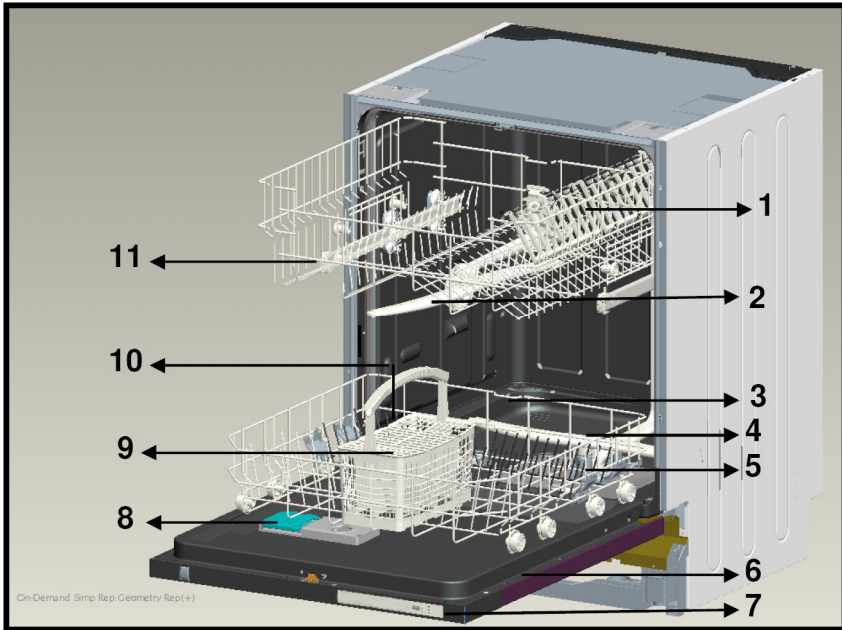


VES42056

## INHALTSVERZEICHNIS

• Technische Angaben .....	4
• Konformität bezüglich der Normen und Testdaten .....	4
<b><i>Sicherheitshinweise und Empfehlungen</i></b> .....	<b>5</b>
• Wiederverwertung .....	5
• Sicherheitshinweise .....	5
• Empfehlungen .....	9
• Für den Geschirrspüler nicht geeignete Gegenstände .....	10
<b><i>Installation des Geschirrspülers</i></b> .....	<b>11</b>
• Aufstellen des Geschirrspülers.....	11
• Der Wasseranschluss .....	12
• Der Zufuhrschlauch .....	12
• Der Abwasserschlauch .....	13
• Der Stromanschluss.....	15
• Bevor Sie den Geschirrspüler zum ersten Mal benutzen .....	16
<b><i>Den Geschirrspüler für den Gebrauch vorbereiten</i></b> .....	<b>16</b>
• So wichtig ist es, das Wasser zu entkalken .....	16
• Die Befüllung mit Salz .....	16
• Der Teststreifen .....	17
• Den Salzverbrauch einstellen .....	17
• Die Verwendung von Reinigungsmitteln .....	20
• Das Fach für Reinigungsmittel befüllen .....	20
• Kombinierte Reinigungsmittel .....	20
• Den Klarspüler einfüllen und die richtige Einstellung wählen .....	21

<b>Den Geschirrspüler beladen .....</b>	<b>23</b>
• Der obere Geschirrkorb. ....	23
• Der untere Geschirrkorb .....	24
• Andere Möglichkeiten zum Beladen der Geschirrkörbe .....	25
<b>Die Beschreibung der Programme .....</b>	<b>27</b>
• Die einzelnen Programme .....	27
<b>Erste schritte mit ihrer maschine .....</b>	<b>28</b>
<b>Den Geschirrspüler einschalten und ein Programm auswählen .....</b>	<b>29</b>
• Den Geschirrspüler einschalten .....	29
• Der Programmverlauf .....	29
• Ein Programm ändern .....	29
• Ein Programm mithilfe des Zurücksetzens ändern .....	30
• Den Geschirrspüler ausschalten .....	30
<b>Pflege und Reinigung .....</b>	<b>31</b>
• Die Filter .....	31
• Die Sprüharme .....	32
• Das Schlauchfilter .....	32
<b>Fehlercodes und Vorgehensweise im Falle einer Störung .....</b>	<b>33</b>
<b>Praktische und nützliche Hinweise .....</b>	<b>35</b>



1. Oberer Geschirrkorb mit Haltern
2. Oberer Sprüharm
3. Unterer Geschirrkorb
4. Unterer Sprüharm
5. Filter
6. Typenschild
7. Bedienfeld
8. Behälter für Reinigungsmittel und Klarspüler
9. Besteckkorb
10. Behälter für Reinigungssalz
11. Schiene am oberen Geschirrkorb



12

**Aktivtrocknung:** Dieses System sorgt für ein besseres Trocknen Ihres Geschirrs.

## Technische Angaben

Fassungsvermögen	12 Maßgedecke
Höhe	820 mm - 870mm
Breite	598 mm
Tiefe	550 mm
Nettogewicht	38 kg
Versorgungsspannung	220-240 V, 50 Hz
Leistungsaufnahme	1900 W
Heizleistung	1800 W
Pumpenleistung	100 W
Abwasserpumpenleistung	30 W
Wasserzufuhrdruck	0,03 MPa (0,3 bar)-1 MPa (10 bar)
Stromstärke	10 A

### **Konformität mit den Normen und Testdaten / EU-Konformitätserklärung**

Dieses Produkt erfüllt die Anforderungen aller geltenden EU-Richtlinien mit den entsprechenden harmonisierten Normen, die eine CE-Kennzeichnung vorsehen.

**Wichtiger Hinweis für Nutzer:** Bitte wenden Sie sich für eine Softcopy dieser Bedienungsanleitung an folgende Adresse:

„[dishwasher@standardtest.info](mailto:dishwasher@standardtest.info)“. Bitte geben Sie in Ihrer eMail Modellnamen und Seriennummer (20-stellig) an; diese Daten finden Sie an der Gerätetür.

# SICHERHEITSINFORMATIONEN UND EMPFEHLUNGEN

## Wiederverwertung

- Einige Bestandteile und die Verpackung Ihres Geschirrspülers sind aus wiederverwertbaren Materialien hergestellt worden.
- Die Kunststoffteile sind mit den folgenden internationalen Abkürzungen gekennzeichnet worden: (>PE< , >PS< , >POM<, >PP<, )
- Die Teile aus Karton sind aus wiederverwertetem Papier hergestellt worden. Diese können als Altpapier entsorgt werden, sodass sie der Wiederverwertung zugeführt werden können.
- Diese Materialien sind nicht für die Entsorgung als Haushaltsabfälle geeignet. Stattdessen sollten sie bei Abfallsammelstellen für die Wiederverwertung abgegeben werden.
- Wenden Sie sich bitte an solche Entsorgungsstellen, um Auskünfte zur Art der Entsorgung und zu Sammelstellen zu erhalten.

## Sicherheitsinformationen

### ***Wenn Sie Ihren Geschirrspüler in Empfang nehmen***

- Prüfen Sie, ob keine Schäden an Ihrem Geschirrspüler oder der Verpackung vorliegen. Verwenden Sie niemals ein auf irgendeine Weise beschädigtes Gerät; wenden Sie sich an einen autorisierten Serviceanbieter.
- Entfernen Sie die Verpackungsmaterialien gemäß den Hinweisen und entsorgen Sie sie gemäß den diesbezüglichen Bestimmungen.

## ***Auf diese Punkte müssen Sie während der Installation des Geschirrspülers achten***

- Wählen Sie einen geeigneten, sicheren und ebenen Standort für die Aufstellung des Geschirrspülers.
- Beachten Sie bei der Aufstellung, Installation und den Anschlüssen für Ihren Geschirrspüler bitte die Hinweise.
- Anschluss und Reparatur dürfen nur von einem autorisierten Serviceanbieter durchgeführt werden.
- Verwenden Sie nur Originalersatzteile mit der Maschine.
- Verbinden Sie das Gerät erst nach erfolgter Installation mit dem Stromnetz.
- Prüfen Sie, ob das hausinterne elektrische Sicherungssystem entsprechend den Bestimmungen verbunden ist.
- Alle elektrischen Anschlüsse müssen zu den auf dem Typenschild angegebenen Werten passen.
- Seien Sie besonders behutsam und achten Sie darauf, das Gerät nicht auf dem Netzkabel abzustellen.
- Benutzen Sie niemals ein Verlängerungskabel oder eine Mehrfachsteckdose für den elektrischen Anschluss des Geschirrspülers. Sorgen Sie dafür dass der Netzstecker auch nach der Installation immer frei zugänglich ist.
- Führen Sie nach der Installation des Gerätes den ersten Spülgang ohne Geschirr durch.

## **Der normale Gebrauch des Geschirrspülers**

- Dieser Geschirrspüler ist für Haushaltszwecke geeignet; benutzen Sie ihn nicht für einen anderen Zweck. Durch den gewerblichen Einsatz des Geschirrspülers verfallen sämtliche Garantieansprüche.

- Stellen oder legen Sie keine Lasten auf die offene Tür des Geschirrspülers, weil dieser sonst kippen könnte.
- Geben Sie ausschließlich die vorgesehenen, speziell für Geschirrspüler hergestellten Mittel in das Geschirrspüler- und Klarspülerfach. Unser Unternehmen haftet nicht für jegliche Schäden, die andernfalls am Gerät auftreten könnten.
- Wasserreste im inneren des Gerätes enthalten unter Umständen Spülmittelrückstände und dürfen nicht als Trinkwasser benutzt werden.
- Verwenden Sie niemals Lösungsmittel oder chemische Reinigungsmittel, dabei besteht Explosionsgefahr.
- Prüfen Sie bitte, ob Kunststoffteile wirklich hitzebeständig sind, bevor Sie sie im Geschirrspüler spülen.
- Dieses Gerät kann von Kindern ab 8 Jahren und Personen mit eingeschränkten körperlichen, sensorischen oder geistigen Fähigkeiten oder einem Mangel an Erfahrung und Wissen genutzt werden, sofern sie beaufsichtigt werden oder in der sicheren Benutzung des Gerätes unterwiesen wurden und die damit verbundenen Gefahren verstehen. Kinder dürfen nicht mit dem Gerät spielen. Reinigung und Benutzerwartung dürfen nicht von Kindern durchgeführt werden, sofern diese nicht beaufsichtigt werden.
- Befüllen Sie Ihren Geschirrspüler nicht mit Gegenständen, die für das Geschirrspülen nicht geeignet sind. Achten Sie ebenfalls darauf, dass Sie keinen Geschirrkorb überladen. Andernfalls kann unsere Firma keine Haftung für irgendwelche Kratzer oder Rostschäden am inneren Rahmen aufgrund von Bewegungen des Geschirrkorbs übernehmen.
- Öffnen Sie niemals die Tür im laufenden Betrieb, dabei kann heißes Wasser austreten. Für alle Fälle stellt eine Sicherungsvorrichtung sicher, dass die Maschine stoppt,



wenn die Tür geöffnet wird.

- Lassen Sie die Tür des Geschirrspülers nicht offen stehen. Dies kann andernfalls zu Unfällen führen.

- Geben Sie Messer und andere spitze oder scharfe Gegenstände mit der scharfen Seite nach unten in den Besteckkorb.

- Falls das Netzkabel beschädigt ist, muss es zur Vermeidung von Gefahren vom Hersteller, seinem Serviceagenten oder ähnlich qualifizierten Personen ausgetauscht werden.

- Dieses Gerät darf nicht von Personen (einschließlich - Kindern) mit eingeschränkten physischen, sensorischen oder geistigen Fähigkeiten bedient werden. Dies gilt auch für in Bezug auf das Gerät unerfahrene Personen, sofern diese nicht beaufsichtigt oder von einer verantwortlichen Person gründlich in die Bedienung des Gerätes eingewiesen wurden.

- Wenn bei der EnergySave-Option „Ja“ gewählt ist, wird die Tür zum Programmende geöffnet. Schließen Sie die Tür während der ersten Minute nach Programmende nicht gewaltvoll; andernfalls kann der automatische Türmechanismus beschädigt werden. Die Tür muss zur effektiven Trocknung 30 Minuten geöffnet bleiben. (bei Modellen mit System zum automatischen Öffnen der Tür)

**Warnung:** Stehen Sie nach Ertönen des Signals zur Anzeige der automatischen Öffnung nicht vor der Tür.

### **Für die Sicherheit ihrer Kinder**

- Nachdem Sie das Verpackungsmaterial des Geschirrspülers entfernt haben, müssen Sie darauf achten, dass es außerhalb der Reichweite von Kindern bleibt.

- Erlauben Sie Kinder nicht, mit dem Geschirrspüler zu spielen oder ihn einzuschalten.

- Halten Sie Reinigungsmittel und Klarspüler von Ihren Kindern fern.
- Halten Sie Kinder von der Geschirrspülmaschine fern, wenn sie offen steht, weil sich in der Maschine noch Rückstände von Reinigungssubstanzen befinden können.
- Stellen Sie sicher, dass Ihr Altgerät keine Gefahr für Kinder darstellt. Es ist schon häufiger vorgekommen, dass sich Kinder in Altgeräten eingesperrt haben. Beugen Sie dem vor, indem Sie sicherstellen, dass die Tür nicht mehr verschlossen werden kann, und schneiden Sie das Netzkabel ab.

### **Im Falle einer Störung**

- Jegliche Störungen dürfen nur von qualifiziertem Fachpersonal beseitigt werden. Alle von nicht autorisiertem Servicepersonal durchgeführten Reparaturarbeiten lassen die Garantie erlöschen.
- Stellen Sie vor jeglichen Reparaturarbeiten sicher, dass das Gerät von der Stromversorgung getrennt ist. Schalten Sie die Sicherung ab oder ziehen Sie den Netzstecker. Ziehen Sie nicht am Kabel selbst, sondern greifen Sie am Stecker. Achten Sie darauf, dass der Wasserhahn zuge dreht ist.

### **Empfehlungen**

- Um Wasser und Strom zu sparen, sollten Sie hartnäckige Rückstände am Geschirr entfernen, bevor Sie das Geschirr in die Maschine stellen. Starten Sie das Gerät erst, wenn es voll beladen ist.
- Benutzen Sie das Vorspülprogramm bitte nur, wenn dies wirklich erforderlich ist.
- Stellen Sie hohle Gegenstände wie Schalen, Gläser und Töpfe so in die Maschine, dass die Öffnung nach unten zeigt.
- Es wird empfohlen, dass Sie den Geschirrspüler nicht mit anderem oder mehr als dem angegebenen Geschirr befüllen.

## **Für den Geschirrspüler nicht geeignete Gegenstände:**

- Zigarettenasche, Kerzenwachs, Politur, Farbe, chemische Stoffe und Materialien mit Eisenlegierung;
- Gabeln, Löffel und Messer mit Handgriffen aus Holz oder Knochen bzw. aus Elfenbein oder Perlmutter, gelemte Gegenstände oder mit scheuernden, säurehaltigen oder alkalischen Chemikalien verschmutzte Gegenstände.
- Gegenstände aus nicht hitzebeständigem Kunststoff, Gegenstände mit einer Kupfer- oder Zinnbeschichtung.
- Gegenstände aus Aluminium und Silber (diese können sich verfärben oder stumpf werden).
- Bestimmte empfindliche Glastypeen, Porzellan mit ornamentalen Druckmustern, da diese bereits nach dem ersten Spülen fahl werden können, Kristallglas, weil es im Lauf der Zeit stumpf wird, nicht hitzebeständiges geklebtes Besteck, Bleikristallgläser, Schneidebretter sowie mit Synthetikfasern hergestellte Produkte;
- Absorbierende Gegenstände wie Schwämme oder Küchentücher gehören nicht in einen Geschirrspüler.

**Warnung:** Achten Sie bitte darauf, dass Sie in Zukunft spülmaschinenfeste Produkte kaufen.

# **DIE INSTALLATION DES GESCHIRRSPÜLERS**

## **Die Aufstellung des Geschirrspülers**

Wenn Sie den Standort für den Geschirrspüler wählen, müssen Sie darauf achten, dass Sie dort das Geschirr problemlos be- und entladen können.

Stellen Sie den Geschirrspüler nicht an einer Stelle auf, an der die Zimmertemperatur unter 0 °C absinken kann.

Nehmen Sie die Maschine vor der Aufstellung aus der Verpackung. Beachten Sie dabei bitte die Warnhinweise auf der Verpackung

Achten Sie bei der Wahl des Standortes darauf, dass sich die Anschlüsse für Wasserzu- und -ablauf in der Nähe befinden. Beachten Sie beim Aufstellungsort der Maschine, dass die Anschlüsse nach der Durchführung nicht mehr geändert werden.

Halten Sie den Geschirrspüler nicht an der Tür oder der vorderen Platte fest, um ihn anzuheben.

Halten Sie einen bestimmten Abstand an allen Seiten der Maschine ein, damit Sie sie während der Reinigung bequem nach vorne und hinten verschieben können.

Achten Sie darauf, dass die Schläuche für Wasserzu- und -ablauf bei der Aufstellung des Geschirrspülers nicht eingeklemmt werden. Stellen Sie bitte außerdem sicher, dass die Maschine nicht auf einem Netzkabel steht.

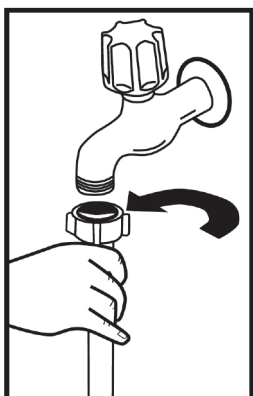
Stellen Sie die Stellfüße des Geschirrspülers so ein, dass die Maschine gerade und fest steht. Durch eine ordnungsgemäße Aufstellung des Geschirrspülers wird das problemlose Öffnen und Schließen der Tür gewährleistet.

Wenn sich die Tür des Geschirrspülers nicht richtig schließen lässt, müssen Sie prüfen, ob die Maschine stabil auf der Bodenfläche steht. Stellen Sie andernfalls die Stellfüße richtig ein und sorgen Sie für einen stabilen Stand.

## Der Wasseranschluss

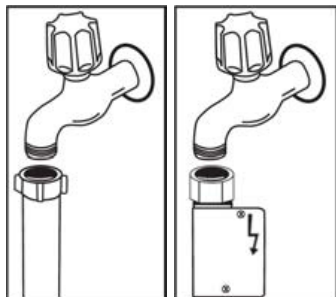
Achten Sie darauf, dass die Leitungen im Haus für die Installation eines Geschirrspülers geeignet sind. Wir empfehlen Ihnen ferner, einen Filter am Wassereinlass Ihres Hauses oder Ihrer Wohnung anzubringen, um mögliche Beschädigungen durch Verunreinigungen (wie Sand, Ton, Rost usw.), die gelegentlich in der Wasserzufuhr enthalten sein können oder in den Leitungen im Haus vorliegen, zu verhindern. Darüber hinaus beugen Sie somit Problemen wie Verfärbungen oder Ablagerungen nach dem Spülen vor.

### Der Zufuhrschlauch

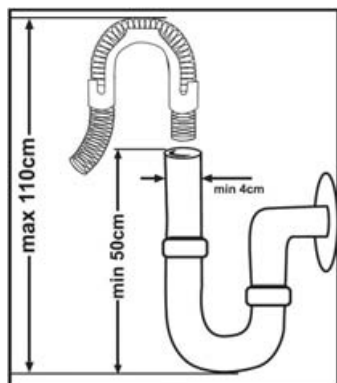


Benutzen Sie nicht den Zufuhrschlauch Ihres alten Geschirrspülers, wenn Sie diesen noch haben sollten. Benutzen Sie stattdessen den neuen, im Lieferumfang enthaltenen Zufuhrschlauch. Wenn Sie einen neuen oder einen lange nicht benutzten Zufuhrschlauch an Ihre Maschine anschließen, lassen Sie bitte erst eine Zeit lang Wasser durch den Schlauch fließen, bevor Sie ihn anschließen. Schließen Sie den Zufuhrschlauch direkt an den Wasserhahn an. Der am Hahn vorliegende Druck muss mindestens 0,3 bar und darf nicht mehr als 10 bar betragen. Wenn der Wasserdruck 0 bar übersteigt, muss ein Druckausgleichsventil dazwischen angebracht werden .

Nachdem der Schlauch angeschlossen worden ist, muss der Hahn ganz aufgedreht werden. Jetzt kann geprüft werden, ob er absolut dicht ist und nicht tropft. Zum Schutz Ihrer Maschine sollten Sie darauf achten, dass Sie immer die Wasserzufuhr schließen, wenn das Spülprogramm beendet ist.



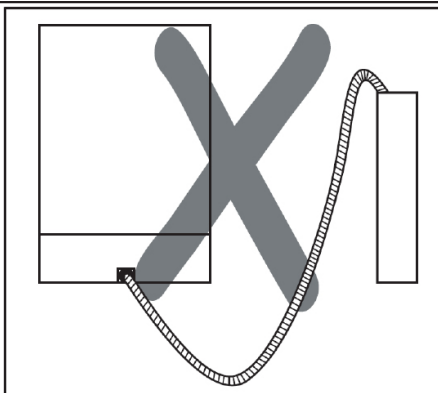
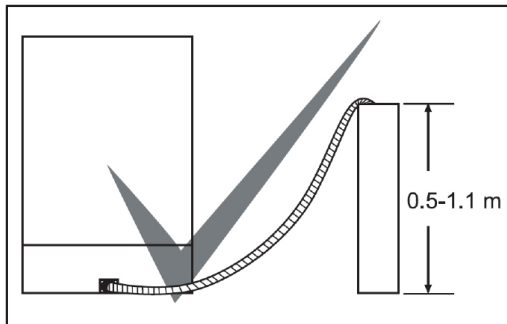
**HINWEIS:** Bei einigen Modellen wird ein Zwischenstück für den Aquastop verwendet. Bei Geräten mit Aquastop liegt gefährliche Spannung vor. Schneiden Sie den Schlauch nicht ab. Achten Sie darauf, dass der Schlauch nicht geknickt oder gequetscht wird.



## Der Abwasserschlauch

Der Abwasserschlauch kann entweder direkt an den Wasserabfluss oder den Abfluss des Spülbeckens angeschlossen werden. Wenn ein spezielles Schenkelrohr (wenn verfügbar) verwendet wird, kann das Wasser direkt in das Spülbecken abfließen, indem das Schenkelrohr über den Rand des Spülbeckens gebogen wird. Dieser Anschluss muss in einer Höhe von mindestens 50 cm über der Bodenfläche liegen und darf nicht höher als 110 cm sein.

**Warnung:** Verlängern Sie den Abwasserschlauch nicht über 4 Meter, sonst kann das Schmutzwasser nicht mehr problemlos abgepumpt werden und Spülergebnis wird beeinträchtigt. In diesem Fall übernimmt der Hersteller keine Haftung.



## **Der elektrische Anschluss**

Der geschützte Stecker Ihres Geschirrspülers muss an die Steckdose mit Schutzkontakt und der richtigen Spannung und Stromstärke angeschlossen werden. Wenn keine Erdung vorliegt, lassen Sie diese von einem qualifizierten Elektriker vornehmen. Bei Nutzung ohne Erdung übernimmt der Hersteller keine Haftung für jegliche Ausfälle.

Die Absicherung im Haus sollte bei 10 bis 16 A liegen.

Ihre Maschine ist für den Betrieb mit 220 bis 240 V ausgelegt. Falls die Netzspannung an Ihrem Ort 110 V beträgt, schließen Sie einen Transformator (110/220 V und 3000 W) zwischen. Das Netzkabel sollte während der Aufstellung nicht angeschlossen werden.

Verwenden Sie immer den mit Ihrer Maschine ummantelten Stecker.

Der Betrieb mit geringer Spannung kann die Spülleistung mindern.

Das Netzkabel des Geschirrspülers darf nur von einem befugten Kundendienstmonteur oder Elektriker ausgetauscht werden. Unsachgemäße Installationen können zu Unfällen führen.

Achten Sie aus Sicherheitsgründen immer darauf, dass Sie den Stecker aus der Steckdose ziehen, wenn ein Spülprogramm zu Ende ist.

Um Stromschläge zu vermeiden, dürfen Sie den Stecker nicht mit nassen Händen aus der Steckdose ziehen.

Wenn Sie die Stromzufuhr Ihres Geschirrspülers unterbrechen, müssen Sie immer den Stecker selbst aus der Steckdose ziehen. Ziehen Sie niemals am Kabel.



## FALLS GEEIGNET;

### Vor der ersten Benutzung des Geschirrspülers

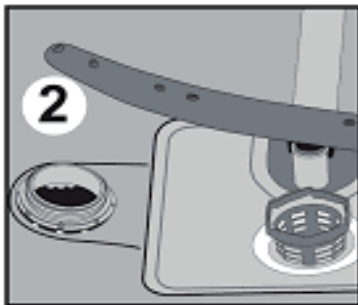
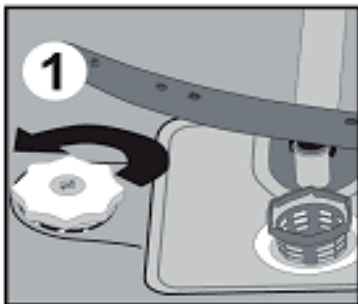
- Prüfen Sie, ob die Eigenschaften der Strom und Wasserversorgung mit den Werten, die in den Installationsanweisungen für die Maschine angezeigt werden, übereinstimmen.
- Entfernen Sie sämtliches Verpackungsmaterial aus dem inneren des Geschirrspülers.
- Stellen Sie den Wasserenthärter ein.
- Füllen Sie 1 kg Salz in den Salzbehälter und füllen ihn mit Wasser auf, bis er nahezu überläuft.
- Befüllen Sie das Fach für den Klarspüler.

## VORBEREITUNG DER MASCHINE FÜR DEN EINSATZ

### Die Bedeutung der Wasserenthärtung

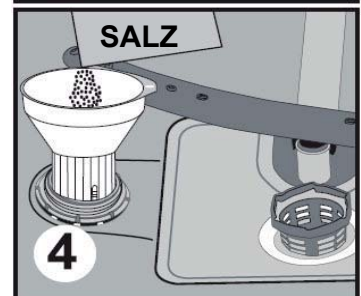
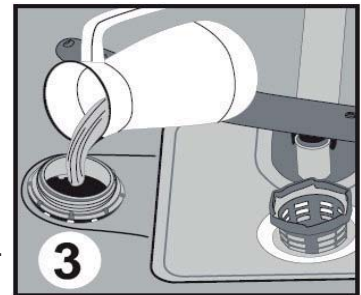
Für ein perfektes Spülergebnis benötigt die Geschirrspülmaschine weiches, d. h. gering kalkhaltiges, Wasser. Sonst können weiße Kalkrückstände auf dem Geschirr und der Innenausstattung zurück bleiben.

Dies wird die Leistungen Spülen, Trocknen und Glänzen Ihrer Maschine negativ beeinflussen. Wenn Wasser durch das Enthärter-System strömt, werden die Ionen die, die Härte bilden aus dem Wasser entfernt und das Wasser erreicht die erforderliche Weichheit, um das beste Ergebnis beim Spülen zu erzielen. Je nach Härtegrad des einströmenden Wassers, sammeln sich diese Ionen die das Wasser härten, schnell im inneren des Enthärtungssystems. Daher muss das Weichmacher-System aktualisiert werden, so dass es auch beim nächsten Waschen mit der gleichen Leistung arbeitet. Zu diesem Zweck wird Regeneriersalz verwendet.



### Salz einfüllen

Verwenden Sie nur Enthärtungssalz, dass für Geschirrspülmaschinen hergestellt wurde. Um das Salz einzufüllen, müssen Sie zuerst den unteren Korb heraus nehmen und dann den Deckel des Salzbehälters öffnen, indem Sie ihn im Uhrzeigersinn **1** drehen. **2** Füllen Sie zuerst das Fach mit 1 kg Salz und Wasser bis zum Überlaufstand **3**. Falls verfügbar, wird mit Hilfe eines Trichters **4** das Befüllen vereinfacht. Befestigen Sie den Deckel wieder und drehen diesen zu. Wenn die Salz Warnlampe auf dem Bedienfeld leuchtet, füllen Sie das Fach wieder mit Salz. Füllen Sie den Salzbehälter nur vor dem ersten Gebrauch mit Wasser.



Wir empfehlen Ihnen, feinkörniges Salz oder pulverisiertes Enthärtersalz zu verwenden.

Füllen Sie kein Speisesalz in den Salzbehälter, da sonst die Funktion des Enthärtersystems sich mit der Zeit verschlechtert. Wenn Sie Ihren Geschirrspüler starten, wird der Salzbehälter mit Wasser gefüllt. Daher sollten Sie das Enthärtersalz vor dem Einschalten der Maschine einfüllen. Auf diese Weise wird das übergelaufene Salz sofort durch den Spülvorgang entfernt. Wenn Sie nach dem Einfüllen des Salzes nicht sofort einen Spülvorgang starten möchten, dann lassen Sie bei leerer Maschine ein kurzes Spülprogramm laufen, um Korrosion durch des beim Befüllen des Salzbehälters übergelaufenes Salz zu verhindern.

### Befüllen Sie den Salzbehälter nur beim ersten Gebrauch mit Wasser!

Wenn Sie eine Tablette in den Behälter für das Reinigungssalz geben, brauchen Sie nicht das ganze Fach zu befüllen. Wir empfehlen die Verwendung von fein gemahlenem oder pulverförmigem Enthärtungssalz.

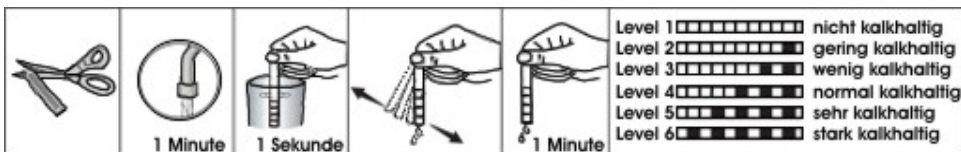
Verwenden Sie niemals Tafelsalz in Ihrem Geschirrspüler. Ansonsten kann es passieren, dass die Funktion der Enthärtung im Laufe der Zeit abnimmt. Wenn Sie den Geschirrspüler einschalten, füllt sich der Salzbehälter mit Wasser. Befüllen Sie deshalb den Salzbehälter, bevor Sie den Geschirrspüler einschalten.

Auf diese Weise wird ausströmendes Salz sofort durch den Spülvorgang abgespült. Wenn Sie die Maschine nicht sofort einschalten, nachdem Sie Salz eingefüllt haben, müssen Sie darauf achten, dass kein Salz im Innenraum des Geschirrspülers bleibt. Schalten Sie dafür ein Kurzprogramm ein, damit möglicherweise verschüttete Salzkörner zu keinen Schäden des Geschirrspülers führen können.

### Der Teststreifen

Die Spüleistung Ihres Geschirrspülers hängt von der Härte Ihres Leitungswassers ab. Aus diesem Grunde ist der Geschirrspüler mit einem System zur Verminderung des Härtegrads im zugeführten Wasser ausgerüstet. Die Spüleistung nimmt zu, wenn das System richtig eingestellt worden ist. Um den Härtegrad des Wassers in Ihrem Wohngebiet herauszufinden, wenden Sie sich an den örtlichen Wasserverband oder bestimmen Sie den Härtegrad, indem Sie den Teststreifen benutzen (falls verfügbar)

Öffnen Sie den Teststreifen.	Lassen Sie 1 Minute lang Wasser durch die Leitung fließen.	Halten Sie den Teststreifen 1 Sekunde lang ins Wasser.	Schütteln Sie das Wasser vom Teststreifen, nachdem Sie ihn aus dem Wasser genommen haben.	Warten Sie 1 Minute.	Stellen Sie die Wasserhärte am Geschirrspüler gemäß dem Ergebnis ein, das Sie mithilfe des Teststreifens bestimmt haben.
------------------------------	--	--	---	----------------------	--



## Einstellen des Salzverbrauchs

Stellen Sie die Salzmenge je nach dem Härtegrad des Leitungswassers ein.



Drücken Sie nach dem Zurücksetzen der Maschine den Programmwählschalter und halten Sie ihn gedrückt. **1**



Schalten Sie die Maschine währenddessen ein, indem Sie die Taste Ein/Aus drücken. **3**



Halten Sie den Programmwählschalter gedrückt, bis die LEDs "P1-P2-P3-P4-Programmende" zu blinken beginnen. **3**



Geben Sie den Programmwählschalter frei, wenn die LEDs "P1-P2-P3-P4-Programmende 2" gebl'nkt haben. **3**

Die Maschine zeigt den zuletzt eingegebenen Härtegrad an.



Sie können den Härtegrad laut der Tabelle Einstellung des Wasserhärtegrads über den Programmwählschalter **3** einstellen.



Drücken Sie nach Einstellung des Wasserhärtegrads die Taste Ein/aus, um die Einstellungen zu speichern. **1**

**Tabelle zur Standeinstellung bei der Wasserhärte**

Stand Wasserhärte	Deutsche Härte dH	Französische Härte dF	Englische Härte dE	Standanzeige Härte	P1	P2	P3	P4
1	0 - 5	0 - 9	0 - 6	LED P1 leuchtet	●	○	○	○
2	6 - 11	10 - 20	7 - 14	LED P2 leuchtet	○	●	○	○
3	12 - 17	21 - 30	15 - 21	LED P3 leuchtet	○	○	●	○
4	18 - 22	31 - 40	22 - 28	LED P4 leuchtet	○	○	○	●
5	23 - 31	41 - 55	29 - 39	LEDs P1-P4 leuchten	●	○	○	●
6	32 - 50	56 - 90	40 - 63	LEDs P2-P4 leuchten	○	●	○	●

Wenn die bei Ihnen vorliegende Wasserhärte über 90 dF (französische Härte) liegt oder Sie Brunnenwasser verwenden, sollten Sie Geräte zur Filterung oder Wasseraufbereitung verwenden.

**HINWEIS:** Werkseitig ist die Härte bereits auf den Stand 3 eingestellt worden.

## Die Verwendung von Reinigungsmitteln

Benutzen Sie bitte ein Reinigungsmittel, das speziell für die Verwendung von Haushaltsgeschirrspülern entwickelt worden ist.

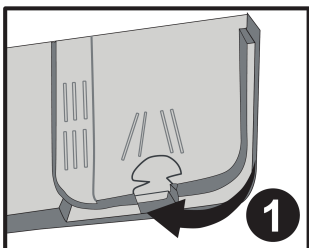
Im Einzelhandel sind Pulver, Reinigungsgels und Tabletten zur Reinigung erhältlich, die speziell für die Verwendung in Haushaltsgeschirrspülern entwickelt worden sind.

Vor dem Einschalten des Geschirrspülers muss das Reinigungsmittel in das Reinigungsfach eingefüllt werden. Lagern Sie die Reinigungsmittel außerhalb der Reichweite von Kindern an einem kühlen und trockenen Standort.

Füllen Sie bitte nicht mehr Reinigungsmittel als erforderlich in das Fach für den Reiniger.

Ansonsten könnte es sowohl zu Kratzern auf Ihren Gläsern kommen als auch dazu führen, dass sich das Reinigungsmittel nur schlecht auflöst.

Wenn Sie weitere Informationen in Bezug auf das verwendete Reinigungsmittel benötigen, wenden Sie sich bitte direkt an die betreffenden Hersteller der Reinigungsmittel.



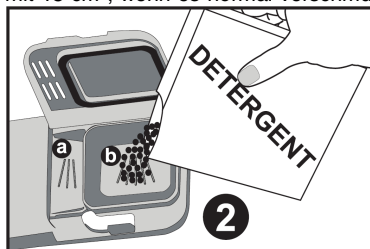
### Das Fach für Reinigungsmittel befüllen

Drücken Sie wie auf der Abbildung gezeigt auf die Lasche, um das Fach für das Reinigungsmittel zu öffnen. 1 Im Fach für das Reinigungsmittel befinden sich Striche für die Befüllung. Es ist möglich, die richtige Menge an Reinigungsmittel mithilfe dieser Striche zu bestimmen. In das Fach können insgesamt 40 cm<sup>3</sup> an Reinigungsmittel eingefüllt werden.

Öffnen Sie die Verpackung des Geschirrspülmittels und befüllen Sie das größere Fach b mit 25 cm<sup>3</sup> an Reiniger, wenn Ihr Geschirr stark und mit 15 cm<sup>2</sup>, wenn es normal verschmutzt

ist. 2 Wenn Ihr Geschirr schon seit längerer Zeit nicht abgewaschen worden ist, wenn sich angetrocknete Essensreste darauf befinden und Sie den Geschirrspüler sehr voll beladen haben, befüllen Sie das Vorspülfach a mit 5 cm<sup>3</sup> an Reinigungsmittel. Schalten Sie jetzt die Maschine ein.

Möglicherweise müssen Sie noch mehr Reinigungsmittel in Ihren Geschirrspüler füllen. Dies hängt vom Maß der Verschmutzung und von der Wasserhärte in Ihrem Gebiet ab.



## Kombinierte Reinigungsmittel

Die Hersteller von Reinigungsmitteln stellen ebenfalls kombinierte Geschirrspülmittel her, die Namen wie z. B. 2 in 1, 3 in 1 oder 5 in 1 tragen.

Die 2-in-1-Geschirrspülmittel enthalten außer einem Reinigungsmittel auch Salz oder einen Klarspüler. Wenn Sie 2-in-1-Geschirrspülmittel verwenden, müssen Sie auf jeden Fall die Hinweise für die Reinigungstablette beachten.


Andere Reinigungstabletten enthalten nicht nur ein Geschirrspülmittel, sondern auch einen Klarspüler und Reinigungssalz sowie weitere Eigenschaften.

Im Allgemeinen erbringen kombinierte Geschirrspülmittel nur unter bestimmten Gebrauchsbedingungen ausreichende Ergebnisse. Solche Reinigungsmittel enthalten den Klarspüler und/oder das Salz in festgelegten Mengen.

**An diese Dinge sollten Sie bei der Verwendung dieser Produkte denken:**

- Lesen Sie sich immer die Angaben auf der Verpackung des Produkts, das Sie verwenden möchten, durch, um zu kontrollieren, ob es sich dabei um ein kombiniertes Mittel handelt oder nicht.
- Prüfen Sie, ob das Geschirrspülmittel für die Härte des verwendeten Wassers geeignet ist.
- Beachten Sie die Hinweise auf der Verpackung, wenn Sie solche Produkte verwenden.
- Wenn solche Geschirrspülmittel in der Form von Tabletten angeboten werden, legen Sie sie bitte niemals in den Innenbereich oder den Besteckkorb des Geschirrspülers. Legen Sie die Tabletten immer in das Fach für Reinigungsmittel.
- Sie erbringen bei einer bestimmten Verwendungsart gute Leistungen. Wenn Sie diese Art von Geschirrspülmitteln verwenden, müssen Sie sich an den betreffenden Hersteller wenden, um weitere Informationen zu den Verwendungsbedingungen zu erhalten.
- Wenn die Bedingungen für die Verwendung dieser Produkte und die Maschineneinstellungen richtig sind, können sich auf diese Weise Einsparungen beim Verbrauch von Salz und/oder dem Klarspüler erzielen lassen.
- Wenden Sie sich bitte an den Hersteller des Reinigungsmittels, wenn Sie keine guten Spülergebnisse erzielen (wenn Kalkrückstände auf dem Geschirr zurückbleiben und es nicht trocken wird), nachdem Sie 2-in-1- oder 3-in-1-Reinigungsmittel verwendet haben. Zu dem Garantiefumfang für den Geschirrspüler gehören keine Ansprüche aufgrund der Verwendung dieser Arten von Reinigungsmitteln.

**Empfohlene Verwendung:** Wenn Sie mit der Verwendung kombinierter Reinigungsmittel bessere Spülergebnisse erzielen wollen, müssen Sie Salz und Klarspüler in Ihren Geschirrspüler einfüllen und den Stand der Wasserhärte und des Klarspülers auf den niedrigsten Stand einstellen.

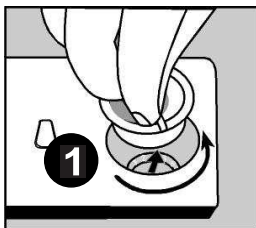
 Die Löslichkeit von Spülmitteltabletten verschiedener Hersteller kann je nach Temperatur und Zeit variieren. Deshalb ist es nicht zu empfehlen, solche Tabletten für Kurzprogramme zu verwenden. Bei solchen Programmen ist es besser, Reinigungsmittel in Pulverform zu benutzen.

**Warnung:** Wenn irgendwelche Probleme bei der Verwendung dieser Geschirrspülmittel entstehen sollten, die Sie vorher nicht gehabt haben, sollten Sie sich direkt an den Hersteller des Reinigungsmittels wenden.

**Wenn Sie keine kombinierten Reinigungsmittel mehr verwenden wollen**

- Füllen Sie den Behälter für das Salz und den Klarspüler.
- Stellen Sie die Wasserhärte auf den höchsten Stand (6) und lassen Sie den Geschirrspüler ohne Beladung spülen.
- Passen Sie den Stand der Wasserhärte an.
- Wählen Sie den geeigneten Stand für den Klarspüler.

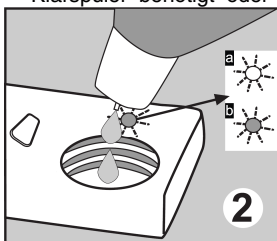
**Den Klarspüler einfüllen und die richtige Einstellung wählen**



Ein Klarspüler wird verwendet, um nicht nur Wasserflecken, Kalkrückstände oder weiße Streifen vom Geschirr zu entfernen, sondern auch, um das Geschirr besser trocknen zu lassen. Es wird häufig gedacht, dass ein Klarspüler ausschließlich für einen verbesserten Glanz des Geschirrs verwendet wird. Das Mittel dient allerdings ebenfalls zum besseren Trocknen des Geschirrs. Aus diesem Grund müssen Sie immer darauf achten, dass genügend Klarspüler im Behälter für den Klarspüler vorhanden ist. Außerdem

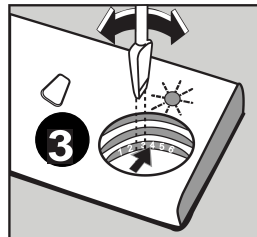
darf nur ein Mittel verwendet werden, das für die Verwendung in Geschirrspülern geeignet ist. Wenn die Nachfüllanzeige für Klarspüler auf dem Bedienfeld aufleuchtet, müssen Sie den Behälter für den Klarspüler neu befüllen.

Um den Klarspüler einzufüllen, müssen Sie zuerst den Verschlussdeckel des Behälters für den Klarspüler abdrehen. **1** Gießen Sie den Klarspüler in den Behälter, bis sich die Anzeige für den Klarspüler dunkel verfärbt. **2** Befestigen Sie den Deckel wieder und schließen Sie ihn, sodass die Zacken aneinander anschließen. Wenn Sie die Füllstandsanzeige für den Klarspüler am Behälter für das Reinigungsmittel ablesen, können Sie erkennen, ob Ihr Geschirrspüler mehr Klarspüler benötigt oder nicht. Wenn die Anzeige dunkel ist **b**,



bedeutet dies, dass sich Klarspüler im Behälter befindet, während eine helle Anzeige **a** besagt, dass Sie den Behälter wieder mit Klarspüler befüllen müssen.

Die Nachfüllanzeige für den Klarspüler kann auf einen Stand zwischen 1 und 6 eingestellt werden. Werkseitig ist dieser Stand auf 3 eingestellt worden.



Sie müssen den Wert erhöhen, wenn nach dem Spülen Wasserflecken auf Ihrem Geschirr entstehen, während Sie den Wert senken müssen, wenn sich blaue Streifen bilden, nachdem Sie mit der Hand über das Geschirr gewischt haben. **3**

**Warnung:** Verwenden Sie bitte nur Klarspülmittel, die für die Verwendung im Geschirrspüler geeignet sind. Wenn Klarspüler ausströmt und in der Maschine zurückbleibt, kann es zu einer übermäßigen Schaumbildung kommen. Hierdurch wird die Spüleleistung beeinträchtigt. Entfernen Sie deshalb überschüssigen Klarspüler, indem Sie ihn mit einem Tuch abwischen.

## DEN GESCHIRRSPÜLER BELADEN

Wenn Sie das Geschirr richtig in den Geschirrspüler stellen, verwenden Sie das Gerät in Hinsicht auf den Stromverbrauch sowie die Spül- und Trocknungsleistung auf optimale Weise. Ihnen stehen zwei Geschirrkörbe zur Verfügung, in die Sie Ihr Geschirr stellen können. Der untere Geschirrkorb empfiehlt sich für runde und tiefe Produkte wie Töpfe mit langen Stielen, Topfdeckel, (Salat-)Teller und Bestecke.

Der obere Geschirrkorb ist für Tee- und Kaffeegeschirr, Kuchenteller, Salatschalen, Becher und Gläser entwickelt worden. Wenn Sie Gläser und Weinkelche in den Geschirrkorb stellen, müssen Sie darauf achten, dass Sie gegen den Korbrand, einen Bügel oder die Glashalter lehnen und nicht an anderes Geschirr stoßen. Stellen Sie lange Gläser nicht gegeneinander, weil sie ansonsten nicht stabil stehen können. Dadurch kann es zu Beschädigungen kommen. Es empfiehlt sich außerdem, die dünnen schmalen Gegenstände in den mittleren Bereich der Geschirrkörbe zu stellen.

Sie können ein paar Löffel zwischen die anderen Bestecke stellen, damit diese nicht aneinander hängen bleiben. Um das beste Spülergebnis zu erzielen, wird empfohlen, das Gitter für Bestecke zu verwenden.

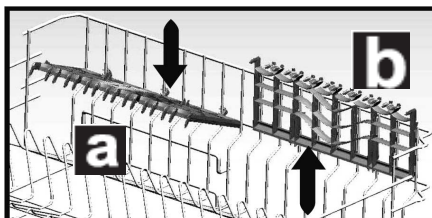
Um möglichen Verletzungen vorzubeugen, sollten Sie Besteck mit langen Griffen und scharfen Spitzen wie Gabeln, Brotmesser usw. so laden, dass die Spitze nach unten zeigt oder sie waagrecht in den Geschirrkörben liegen.

**Warnung:** Stellen Sie Geschirr und Besteck so in den Geschirrspüler, dass der obere und der untere Sprüharm nicht am Drehen gehindert werden.

### Der obere Geschirrkorb

#### *Der einklappbare Geschirrbügel*

Im oberen Geschirrkorb des Geschirrspülers befinden sich zwei einklappbare Bügel. **a** **b** Sie können diese Geschirrhalter in offenem oder geschlossenem Zustand verwenden. Wenn die Bügel heruntergeklappt sind **a**, können Sie Tassen daraufstellen. Wenn sie geschlossen sind **b**, können Sie lange Gläser in den Geschirrkorb stellen. Sie können diese Bügel außerdem zum Laden langer Gabeln, Messer und Löffel verwenden, die Sie hier in Längsrichtung hinlegen können.

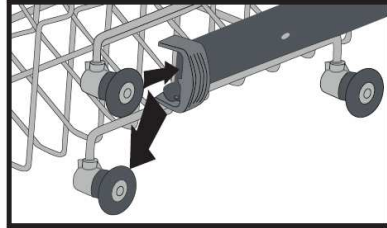
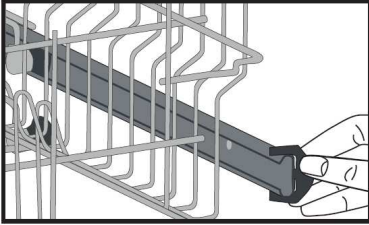




### **Die Höheneinstellung für den oberen Geschirrkorb**

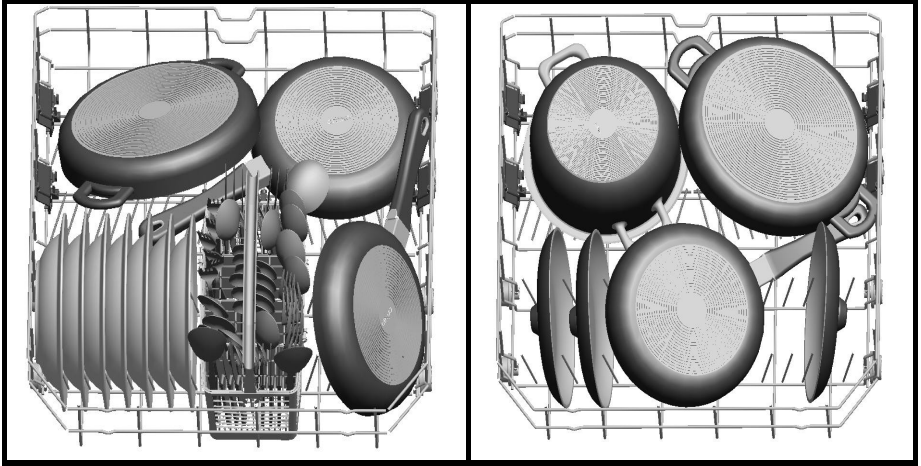
Der obere Geschirrkorb Ihres Geschirrspülers steht im oberen Stand. Wenn dieser Geschirrkorb in diesem Stand ist, können Sie großes Geschirr wie Töpfe usw. im unteren Geschirrkorb laden. Wenn Sie den oberen Geschirrkorb in den unteren Stand stellen, können Sie große Teller im oberen Geschirrkorb laden und spülen.

Benutzen Sie die Rollen, um die Höhe des oberen Geschirrkorbs einzustellen. Öffnen Sie die Halterung des Geschirrkorbs am rückwärtigen Teil der Laufschiene für den oberen Geschirrkorb, indem Sie sie zur Seite drehen und den Korb herausnehmen. Ändern Sie den Stand der Rollen, setzen Sie den Geschirrkorb wieder in der Schiene ein und schließen Sie die Halterung für den Geschirrkorb. Auf diese Weise können Sie den oberen Geschirrkorb in den unteren Stand stellen.

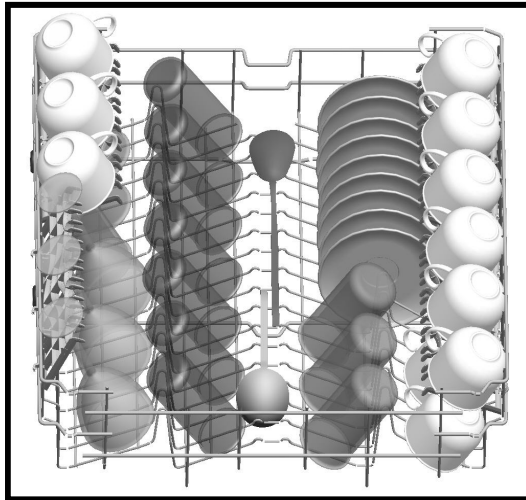


**Andere Möglichkeiten zum Beladen der Geschirrkörbe**

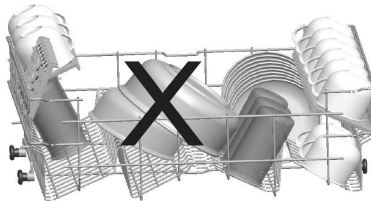
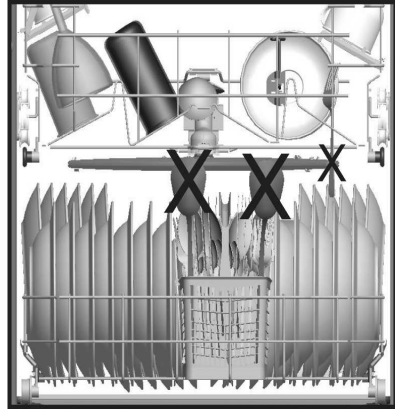
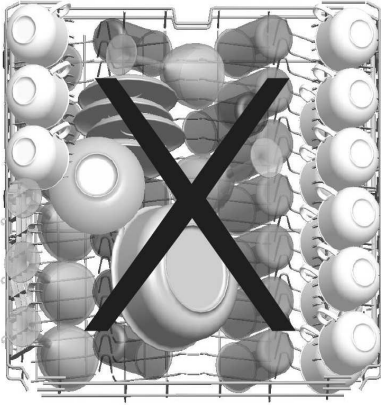
***Unterer Geschirrkorb***



***Oberer Geschirrkorb***



## ***Falsche Beladung***



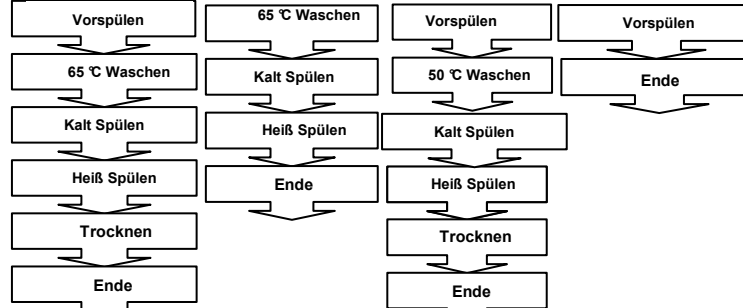
## **Wichtiger Hinweis für Testlabore**

Für weitere Informationen zu Leistungstests schreiben Sie bitte an folgende E-Mail-Adresse: "[dishwasher@standardtest.info](mailto:dishwasher@standardtest.info)". Schreiben Sie uns in Ihrer E-Mail bitte den Modelnamen und die Seriennummer (20 Ziffern), die Sie auf der Gerätetür finden können."

## DIE BESCHREIBUNG DER PROGRAMME

### Die einzelnen Programme

Programm Nr.	Intensiv P1		Eco P3	
Namen und Temperaturen der Programme	65 °C	Super 65 °C 50 Min. P2	50 °C	Vorwaschen P4
Arten von Essensresten	Suppen, Saucen, Nudeln, Eier, Pilaw, Kartoffeln und Ofengerichte, frittierte Gerichte	Kaffee, Milch, Tee, Aufschnitt, Gemüse, nicht lange gestanden	Kaffee, Milch, Tee, Aufschnitt, Gemüse, nicht lange gestanden	Vorspülen, um Essensreste vor der vollständigen Beladung abzuspülen und zu lösen, anschließend Programm wählen
Grad der Verunreinigung	Stark	Normal	Normal	
Menge an Reinigungsmittel B: 25 cm <sup>3</sup> / 15 cm <sup>3</sup> ; A: 5 cm <sup>3</sup>	A+B	A+B	A+B	-

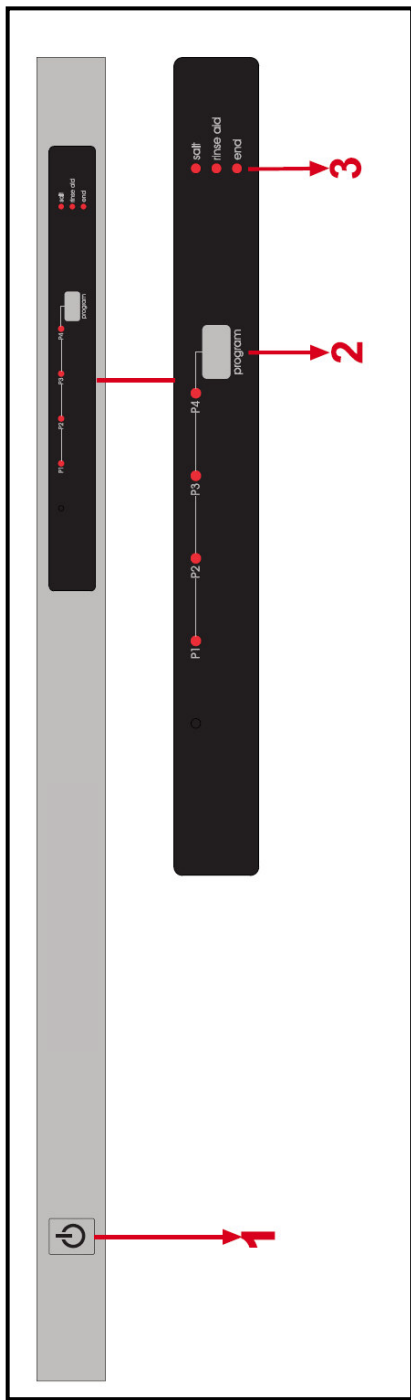


Programmdauer (in Min.)	117	50	187	15
Stromverbrauch (kW Stunden)	1.55	1.35	0,90	0.02
Wasserverbrauch (in Liter)	17.2	12.7	12.0	4.5

**Warnung** Kurzprogramme beinhalten keine Trocknungsphase.

Bei den oben genannten Werten handelt es sich um Werte, die unter Laborbedingungen unter den betreffenden Normen erreicht worden sind. Diese Werte hängen sowohl von den Umständen, unter denen das Produkt verwendet wird, als auch von der Umgebung (Netzwerkspannung, Wasserdruck, Wassereinlasstemperatur und Umgebungstemperatur) ab.

## ERSTE SCHRITTE MIT IHRER MASCHINE



### 1.) Taste Ein/Aus

Wird die Taste Ein/Aus gedrückt, beginnt die Anzeige Programmende zu leuchten.

### 2.) Programmwahlschalter

Mit dem Programmwahlschalter können Sie das für Ihr Geschirr geeignete Programm auswählen.

### 3.) Warnanzeige Salz nachfüllen

Beachten Sie die Warnleuchte Salz nachfüllen auf der Anzeige, um festzustellen, ob genügend Regeneriersalz in der Maschine vorhanden ist. Beginnt die Warnleuchte Salz nachfüllen zu leuchten, müssen Sie Salz in die Salzkammer einfüllen.

### Warnanzeige Klarspüler nachfüllen

Maschine vorhanden ist. Beginnt die Warnleuchte Klarspüler nachfüllen zu leuchten, müssen Sie Klarspüler in die Klarspülerkammer einfüllen

### Anzeige Programmende

Die Anzeige Programmende am Bedienfeld beginnt zu leuchten, wenn das gewählte Spülprogramm abgeschlossen ist. Ist das Programm abgeschlossen, gibt die Maschine auch "fünfmal" einen Summtton ab.

## EINSCHALTEN DER MASCHINE UND AUSWÄHLEN EINES PROGRAMMS

### Einschalten der Maschine



Wenn Sie ein Programm mit dem Programmwahlschalter auswählen, beginnt die LED für das gewählte Programm zu leuchten und die Anzeige Programmende erlischt.



Wird die Taste Ein/Aus gedrückt, beginnt die Anzeige Programmende zu leuchten.

1. Drücken Sie die Taste Ein/Aus.
2. Wählen Sie das für Ihr Geschirr geeignete Programm über den Programmwahlschalter aus.
3. Schließen Sie die Tür. Das Programm startet automatisch.

**Hinweis:** Wenn Sie sich nach der Programmauswahl entscheiden, die Maschine nicht zu starten, drücken Sie einfach die Taste Ein/Aus. Sie können dann eine neue Programmwahl durchführen, nachdem Sie nochmals die Taste Ein/Aus gedrückt haben. Sie können ein neues Programm wählen, indem Sie den Programmwahlschalter drücken.

### Programmfortschritt

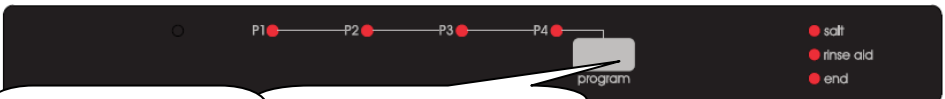


Öffnen Sie die Tür nicht, bevor das Programm abgeschlossen ist.

Die Anzeige Programmende am Bedienfeld beginnt zu leuchten, wenn das gewählte Spülprogramm abgeschlossen ist. Ist das Programm abgeschlossen, gibt die Maschine auch "fünfmal" einen Summton ab.

### Ändern eines Programms

Wenn Sie das laufende Spülprogramm ändern wollen:



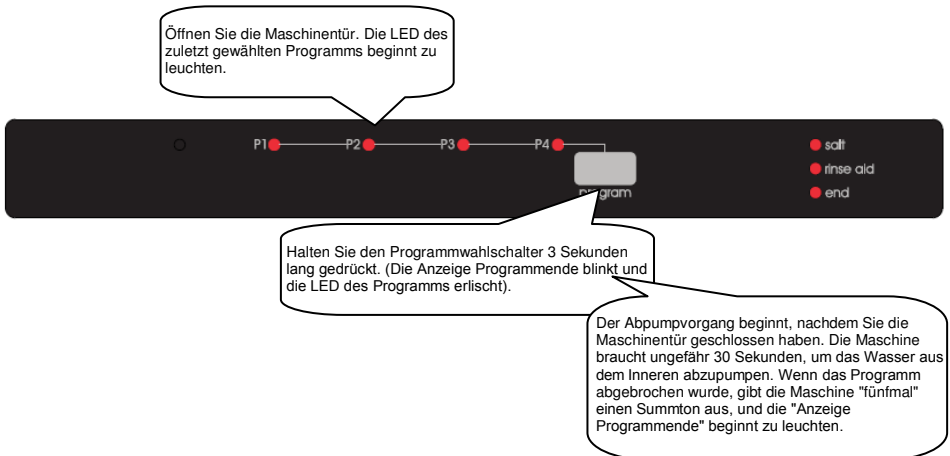
Nach Schließen der Tür setzt das neu gestartete Programm fort, wo das alte aufgehört hat.

Öffnen Sie die Tür und wählen Sie ein neues Programm, indem Sie den Programmwahlschalter drücken.

**Hinweis:** Wenn Sie die Maschinentür öffnen, um ein Programm vor Ende zu unterbrechen, tun Sie dies sehr vorsichtig und nur einen Spalt breit, damit kein Wasser auslaufen kann.

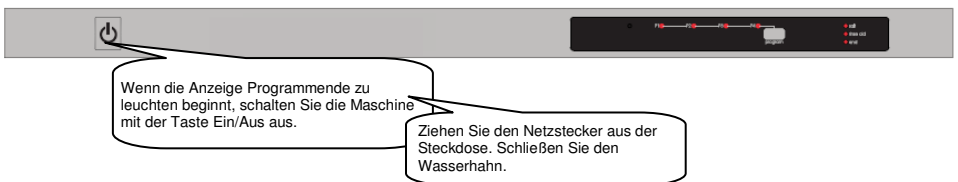
## Ändern eines Programms mit Neustart

Wenn Sie das laufende Spülprogramm unterbrechen und ein neues starten wollen:



**Hinweis:** Wenn Sie die Maschinentür öffnen, um ein Programm vor Ende zu unterbrechen, tun Sie dies sehr vorsichtig und nur einen Spalt breit, damit kein Wasser auslaufen kann.

## Ausschalten der Maschine



**ACHTUNG:** Nach dem Summton, der das Programmende anzeigt (Anzeige Programmende leuchtet), können Sie die Maschinentür nur anlehnen, um den Trocknungsvorgang zu beschleunigen.

**Hinweis:** Wenn während des Spülvorgangs die Maschinentür geöffnet wird oder der Strom ausfällt, setzt die Maschine das Programm fort, wenn die Tür geschlossen wird oder die Spannung wiederkehrt.

**Hinweis:** Wenn während des Trockenvorgangs die Stromversorgung unterbrochen oder die Maschine geöffnet wird, wird das Programm abgebrochen. Die Maschine ist dann bereit für eine neue Programmauswahl.

## PFLEGE UND REINIGUNG

**Wenn der Geschirrspüler regelmäßig gereinigt wird, kann die Lebensdauer des Geschirrspülers erheblich verlängert werden.**

**Öl und Kalk können sich im Spülbereich des Geschirrspülers absetzen. Wenn es zu solchen Ablagerungen kommt, gehen Sie wie folgt vor:**

- Füllen Sie das Fach für das Reinigungsmittel, ohne dass sich Geschirr in der Maschine befindet, wählen Sie ein Programm mit einer hohen Temperatur und schalten Sie den Geschirrspüler ein. Wenn dies noch nicht zum gewünschten Ergebnis führen sollte, verwenden Sie bitte die hierfür angebotenen und erhältlichen Spezialreiniger (von Herstellern für Reinigungsmittel speziell entwickelte Reiniger).

### **Die Dichtungen an der Tür des Geschirrspülers reinigen**

- Um die zurückgebliebenen Rückstände an den Dichtungen der Tür zu entfernen, wischen Sie die Dichtungen am besten regelmäßig mit einem feuchten Tuch ab.

### **Den Geschirrspüler reinigen**

Reinigen Sie die Filter und Sprüharme mindestens einmal in der Woche.

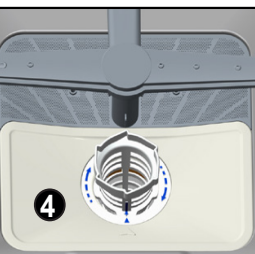
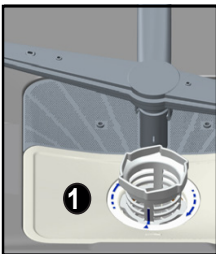
Unterbrechen Sie die Stromzufuhr und schließen Sie den Wasserhahn, bevor Sie mit der Reinigung anfangen.

Verwenden Sie zur Reinigung des Geschirrspülers keine harten Gegenstände. Wischen Sie den Geschirrspüler mit feinem Reinigungsmaterial und einem feuchten Tuch ab.

### **Die Filter**

Prüfen Sie, ob sich irgendwelche Essensreste in den groben und feinen Filtern angesammelt haben. Wenn hier Essensreste zurückgeblieben sein sollten, nehmen Sie die Filter heraus und reinigen Sie sie gründlich unter dem Wasserhahn.

- a. das Mikrofilter
- b. das Grobfilter
- c. das Metall-/Kunststofffilter



Um die Filterkombination herauszunehmen und zu reinigen, müssen Sie sie entgegengesetzt zum Uhrzeigersinn (nach links) drehen und dann herausnehmen. **1**

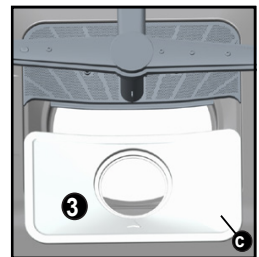
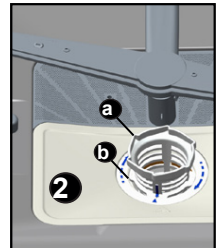
Ziehen Sie das Metall-/Kunststofffilter heraus. **3**

Nehmen Sie nun das Grobfilter aus dem Mikrofilter. **2** Spülen Sie es mit reichlich Wasser unter dem Wasserhahn.

Setzen Sie das Metall-/Kunststofffilter wieder ein.

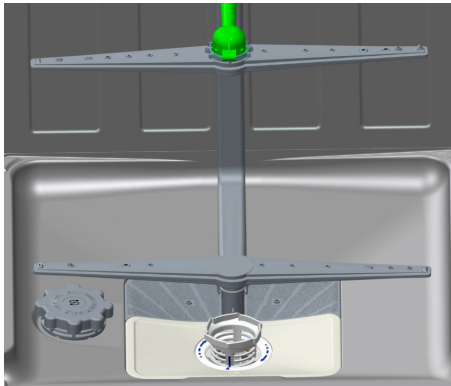
Setzen Sie das Grobfilter im Mikrofilter ein, dass die Markierungen sich an den einander entsprechenden Stellen befinden. Setzen Sie das Mikrofilter im Metall-/Kunststofffilter ein und drehen Sie es in Pfeilrichtung.

Das Filter ist wieder richtig befestigt, wenn der Pfeil auf dem Mikrofilter an der anderen Seite ist. **4**





- Benutzen Sie bitte den Geschirrspüler niemals ohne ein Filter.
- Eine unsachgemäße Befestigung des Filters beeinträchtigt die Waschleistung.
- Saubere Filter sind für den richtigen Betrieb des Geschirrspülers von großer Bedeutung.



### **Die Sprüharme**















Prüfen Sie, ob die Öffnungen der oberen und unteren Sprüharme nicht verstopft sind. Wenn hier irgendwelche Verunreinigungen vorliegen sollten, entfernen Sie bitte die Sprüharme und reinigen Sie sie mit fließendem Wasser.

Sie können den unteren Sprüharm abnehmen, indem Sie ihn nach oben ziehen. Um den oberen Sprüharm abzunehmen, müssen Sie die Mutter des oberen Sprüharms nach links drehen. Achten Sie bitte darauf, dass Sie die Mutter fest genug anziehen, wenn Sie den oberen Sprüharm wieder befestigen.

### **Das Schlauchfilter**

Mithilfe des Schlauchfilters am Einlass wird Wasser blockiert, um mögliche Beschädigungen durch Verunreinigungen (wie Sand, Ton, Rost usw.), die gelegentlich in der Wasserzufuhr enthalten sein können oder in den Leitungen im Haus vorliegen, zu verhindern. Darüber hinaus beugen Sie somit Problemen wie Verfärbungen oder Ablagerungen nach dem Spülen vor. Prüfen Sie das Filter und den Schlauch in regelmäßigen Abständen und reinigen Sie die Einzelteile wenn nötig. Um das Filter zu reinigen, müssen Sie zuerst den Wasserhahn schließen und anschließend den Schlauch abnehmen. Nachdem Sie das Filter vom Schlauch genommen haben, können Sie es unter dem Wasserhahn reinigen. Setzen Sie das gereinigte Filter wieder an seiner Stelle an der Schlauchinnenseite ein. Befestigen Sie den Schlauch wieder.

## FEHLERCODES UND VORGEHENSWEISE IM FALLE EINER STÖRUNG

FEHLERCODE				FEHLERBESCHREIBUNG	ÜBERPRÜFEN
(Intensiv)P1	(Eco)P2	(Schnell ) P3	(Vorwaschen)P4		
				Unzureichende Wasserzufuhr	<ul style="list-style-type: none"> <li>Stellen Sie sicher, dass der Wasserzulaufhahn ganz aufgedreht und die Wasserversorgung nicht unterbrochen ist.</li> <li>Schließen Sie den Wasserzulaufhahn, nehmen Sie den Wasserzulaufschlauch vom Hahn ab und reinigen Sie den Filter am Anschlussende des Schlauchs.</li> <li>Starten Sie die Maschine neu. Bleibt der Fehler bestehen, wenden Sie sich an den Kundendienst.</li> </ul>
				Fehler ständige Wasserzufuhr	<ul style="list-style-type: none"> <li>Schließen Sie den Hahn.</li> <li>Wenden Sie sich an den Kundendienst.</li> </ul>
				Abwasser kann nicht aus der Maschine gepumpt werden.	<p style="text-align: center;">Wasserablaufschlauch ist verstopft.</p> <ul style="list-style-type: none"> <li>Die Filter der Maschine könnten verstopft sein.</li> <li>Schalten Sie die Maschine ein und aus, und aktivieren Sie den Befehl Programmabbruch.</li> <li>Bleibt der Fehler bestehen, wenden Sie sich an den Kundendienst.</li> </ul>
				Vorgesehene Wassertemperatur konnte nicht erreicht werden. Heizung und Thermostat defekt.	Wenden Sie sich an den Kundendienst.
				Wasserüberlauf-Warnung ist aktiv.	<ul style="list-style-type: none"> <li>Schalten Sie die Maschine aus und schließen Sie den Hahn.</li> <li>Wenden Sie sich an den Kundendienst.</li> </ul>
				Elektronik defekt.	Wenden Sie sich an den Kundendienst.

***Wenn das Programm nicht aktiviert wird***

- Prüfen Sie, ob der Stecker richtig angeschlossen ist.
- Prüfen Sie die inneren Sicherungen.
- Überzeugen Sie sich davon, dass der Wasserhahn geöffnet worden ist.
- Überzeugen Sie sich davon, dass Sie die Tür des Geschirrspülers geschlossen haben.
- Überzeugen Sie sich davon, dass Sie den Geschirrspüler ein-/ausgeschaltet haben, indem Sie auf die Ein/Aus-Taste drücken.
- Überzeugen Sie sich davon, dass das Filter am Wassereinlass und die Gerätefilter nicht verstopft sind.

***Wenn Rückstände des Geschirrspülmittels im Spülfach zurückbleiben***

Das Reinigungsmittel ist eingefüllt worden, während das Fach für das Geschirrspülmittel feucht war.

***Wenn am Ende eines Programms noch Wasser im Geschirrspüler ist***

- Der Abwasserschlauch ist verstopft oder verklemt.
- Die Filter sind verstopft.
- Das Programm ist noch nicht beendet.

***Wenn der Geschirrspüler während eines Spülvorgangs hält***

- Der Strom ist ausgefallen.
- Es ist eine Störung am Wassereinlass aufgetreten.
- Das Programm kann im Standby-Betrieb sein.

***Wenn während des Spülvorgangs schüttelnde und klopfende Geräusche zu hören sind***

- Das Geschirr ist nicht richtig eingeladen worden.
- Der Sprüharm stößt gegen das Geschirr.

***Wenn Essensreste auf dem Geschirr zurückbleiben***

- Das Geschirr ist falsch in den Geschirrspüler geräumt worden, sodass das Spülwasser nicht zu dem betreffenden Geschirr gelangen konnte.
- Der Geschirrkorb ist überladen worden.
- Einige Geschirrtteile stehen zu dicht beieinander.
- Es ist eine sehr kleine Menge an Reinigungsmittel eingefüllt worden.
- Es ist ein ungeeignetes Spülprogramm mit zu schwacher Leistung ausgewählt worden.
- Der Sprüharm ist mit Essensresten verstopft.
- Die Filter sind verstopft.
- Die Filter sind nicht richtig eingesetzt worden.
- Die Abwasserpumpe ist verstopft.

***Wenn sich weiße Flecken auf dem Geschirr befinden***

- Es ist eine sehr kleine Menge an Reinigungsmittel verwendet worden.
- Die Dosierung für den Klarspüler steht äußerst niedrig.
- Es ist trotz der hohen Wasserhärte kein Speziessalz verwendet worden.

- Das System zur Wasserenthärtung steht auf einem äußerst niedrigen Stand.
- Der Verschlussdeckel für den Salzbehälter ist nicht richtig geschlossen worden.

**Wenn das Geschirr nicht richtig trocken geworden ist**

- Es ist ein Programm ohne Trocknungsvorgang ausgewählt worden.
- Die Dosierung für den Klarspüler ist zu niedrig eingestellt worden.
- Das Geschirr ist zu schnell ausgeladen worden.

**Wenn sich Rostflecken auf dem Geschirr befinden**

- Die Qualität des gewaschenen Edelstahls ist nicht ausreichend.
- Der Salzanteil im Spülwasser ist sehr hoch.
- Der Verschlussdeckel für den Salzbehälter ist nicht richtig geschlossen worden.
- Während der Befüllung mit Salz sind zu viele Salzkörner in die Seitenteile und den Innenraum des Geschirrspülers gelangt.
- Die Erdung bei der Stromzufuhr ist nicht ausreichend.

**Tür lässt sich nicht richtig öffnen/schließen:**

- Falsches Gewicht in der Tür. (Beachten Sie die Gewichtsempfehlungen in der Montageanleitung.)
- Die Spannung der Türfeder ist nicht richtig eingestellt. Gehen Sie wie in der Montageanleitung beschrieben vor.

**Wenden Sie sich bitte an einen befugten Kundendienstmonteur, wenn das Problem auch nach einer Überprüfung bestehen bleibt, oder eine hier nicht beschriebene Störung auftritt.**

**PRAKTISCHE UND NÜTZLICHE HINWEISE**

**1. Wenn Sie den Geschirrspüler nicht benutzen:**

- Ziehen Sie den Netzstecker des Geschirrspülers aus der Steckdose und schließen Sie dann den Wasserhahn.
- Lassen Sie die Tür ein wenig offen, damit keine unangenehmen Gerüche entstehen.
- Halten Sie das Innere des Geschirrspülers sauber.

**2. So vermeiden Sie Tröpfchenbildung**

- Waschen Sie das Geschirr mit dem Intensivprogramm.
- Nehmen Sie alle Metallbehälter aus dem Geschirrspüler.
- Fügen Sie kein Reinigungsmittel hinzu.

**3. Wenn Sie das Geschirr richtig in den Geschirrspüler stellen, verwenden Sie das Gerät in Hinsicht auf den Stromverbrauch sowie die Spül- und Trocknungsleistung auf optimale Weise.**

**4. Entfernen Sie größere Essensreste vom Geschirr, bevor Sie es in den Geschirrspüler stellen.**

**5. Schalten Sie den Geschirrspüler ein, wenn er vollständig beladen ist.**

**6. Benutzen Sie das Vorspülprogramm nur, wenn dies erforderlich ist.**

**7. Berücksichtigen Sie bitte die Programminformationen und die Tabellen mit dem Durchschnittsverbrauch, wenn Sie ein Programm auswählen.**

**8. Da im Geschirrspüler hohe Temperaturen entstehen, sollte er nicht neben einem Kühlschrank aufgestellt werden.**

**9. Falls das Gerät an einer Stelle aufgestellt ist, an der Frostgefahr besteht, müssen Sie das in der Maschine verbliebene Wasser komplett ablassen. Drehen Sie den Wasserzulauf ab, trennen Sie den Wassereinlaufschlauch vom Anschluss und lassen Sie das Wasser aus dem Inneren des Gerätes abfließen.**

## PRODUKTDATENBLATT (Spect)

Markenname des Herstellers	VESTEL
Modellbezeichnung des Herstellers	VES42056
Kapazität des Geschirrspülers	12
Energieeffizienzklasse	A++
Jährlicher Energieverbrauch in kWh (AEC) ( 280 Zyklen) *	258
Energieverbrauch (E <sub>i</sub> ) (kWh pro Waschzyklus)	0,90
Stromverbrauch im Standby (W) (P <sub>o</sub> )	0,50
Stromverbrauch im eingeschalteten Zustand (W) (P <sub>o</sub> )	1,00
Jährlicher Wasserverbrauch in Liter (AWc) ( 280 Waschzyklen) **	3360
Effizienzklasse Trocknung ***	A
Name Standardprogramm ****	Eco
Programmdauer für Standard-Waschgang (min)	187
Geräusentwicklung dB(A)	54
Einbaugerät	Ja

\* Der Energieverbrauch von **258** kWh pro Jahr, basiert auf die 280 Standard-Reinigungszyklen mit kaltem Wasser und den Verbrauch im Energiesparmodus. Der tatsächliche Energieverbrauch wird davon abhängen, wie das Gerät eingesetzt wird.

\*\* Der Wasserverbrauch von **3360** Liter pro Jahr, basiert auf 280 standard Reinigungszyklen. Der tatsächliche Wasserverbrauch wird davon abhängen, wie das Gerät eingesetzt wird.

\*\*\*Trocknungseffizienzklasse **A** auf einer Skala von G (wenig effizient) bis A (sehr effizient).

\*\*\*\* Die "**Eco** ) \$" ist der Standard -Reinigungszyklus zu dem sich die Angaben auf dem Etikett und dem Datenblatt beziehen. Dieses Programm ist für das Reinigen von normal verschmutztem Geschirr geeignet und es ist das effizienteste Programm im Hinblick auf die kombinierte Energie-und dem Wasserverbrauch.



52220018 R26

